

## مقدمة



ياسر أبو معاذ

محلل فني معتمد

عضو الاتحاد الدولي للمحللين الفنيين

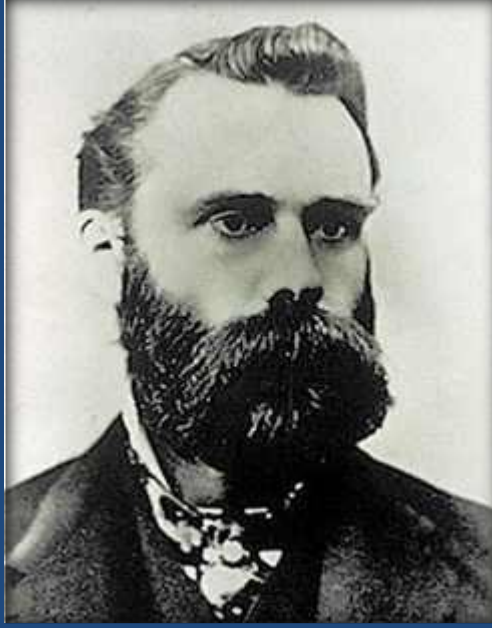
عمدنا بالاختلاف عن المعهود في البرامج التدريبية الخاصة بالتحليل الفني والتي تبدأ علي الاغلب بمحاضرات التحليل الكلاسيكي وكانت نقطة الاختلاف هي اننا راينا ان هناك فرق واضح بين درجة استيعابك للتحليل الكلاسيكي بعد دراستك لموجات اليوت والتحليل الزمني عنها في حالة دراستك لنفس المفاهيم والمعاني قبلها .

فانت الان لديك القدرة علي التفريق بين الاتجاه والتذبذب او الاتجاه الجانبي ولديك القدرة ايضا علي ان ترسم خط اتجاه صحيح وقناة موجية سليمة وان ترصد الانماط والنماذج بدقة كبيرة بل وتتوقع بدايتها وانتهائها شكلا وزمنا وسعرا كذلك لديك القدرة الان علي معرفة ما اذا كان الدعم سيتم كسره او المقاومة سيتم اختراقها ومتي سيتم كسر خط الاتجاه العام ومتي سيبدأ التصحيح وايضا تعلمت ماهو التصحيح وكيف يكون وما هي انماطه واشكاله وزمنه ايضا ، ناهيك عن قدرتك الكبيرة علي التلاعب باداة الفيوناتشي التي يري البعض صعوبة في استخدامها ولكنك تتلاعب بها كاللاعب الماهر المتقن للقياسات العكسية والراسية وتعرف جيدا كيف يمكنك ان تتصرف مع النسب الذهبية ومعناها .لذلك فنظرتك للتحليل الكلاسيكي الان ستكون متغيرة تماما عما اذا كنت بدأت به البرنامج التدريبي فقد يكون مقيدا لحركتك ومحددا لخياالك كمحلل اذا درستة قبل التحليل الزمني والموجي . والان لنبدأ في الحديث عن التحليل الكلاسيكي ونتطرق الي تفاصيله .وحينا نتحدث عن التحليل الكلاسيكي فيجب اولا ان نذكر رواد هذا النوع من التحليل وعلي راسهم تشارلز داو والذي اسس لعلم التحليل الفني بنظريته المعروفة والثابتة والتي كانت ولازالت مصدر الهام للعديد من النظريات التي اتت بعدها واشهرها نظرية موجات اليوت وكانت الاساس الذي بني عليه الرواد اساسيات التحليل الفني فدعونا نتعرف علي تشارلز داو ونظريته الشهيرة .

## نظرية داو

نظرية داو هي أساس التحليل الفني والمسار الرئيسي الذي اتبعه رواد هذا العلم بعد وفاة تشارلز داو لذا لا بد ان تأخذ جزء كبير من اهتمام المحللين الفنيين حيث انها نقطة البدايه لتحليل الأسواق والتي اصبحت عنها العديد من نظريات التحليل الفني للأسواق واكبر مثال علي النظريات المنبثقة منها هي نظرية اليوت.

ولد الصحفي الامريكي تشارلز داو (Charles Dow) في العام ١٨٥٢ وكان يعمل صحفيا اقتصاديا وأسس هو وصديقه ادوارد جونز (Edward Jones) شركتهم داو جونز (Dow Jones) عام ١٨٨٢



تشارلز داو - (١٨٥١ - ١٩٠٢)

قام داو بنشر افكاره عن سوق الاسهم في إحدى صحف وول ستريت في عام ١٨٩٧ قبل ان يؤسس جريدة وول ستريت جورنال كما أنشأ مؤشر داو الصناعي و كان يتكون من ١٢ شركة حينئذ، ومؤشر داو للنقل عن طريق القطارات و كان يتكون من ٢٠ شركة و نما بعد ذلك ليصل الى ٣٠ شركة في الوقت الحالي. و الجدير بالذكر أن داو عندما فكر في هذه المؤشرات لم يكن الغرض منها دراسة إتجاهات سوق الأسهم بل لأستخدامها لمعرفة الحجم العام للأعمال و إذا ما كانت في تقدم أم تأخر. وفي العام ١٩٠٢ بعد وفاة داو قام ويليام هاميلتون (William Hamilon) بتجميع أفكار و دراسات داو

لتصبح نظرية داو التي اسست لعلم التحليل الفني لاسواق المال .

## أساسيات نظرية داو

قامت نظرية داو علي بعض الفرضيات الاساسية والتي اتسمت بالشمولية والموضوعية وكانت هذه الفرضيات كالتالي :

### ١- السعر الحالي يشتمل علي كل شيء .

كل التصرفات التي يقوم بها المتعاملين بالسوق سواء كانوا تجارا او مستثمرين نراها في الرسم البياني للسهم أو العملة حتى لو كانت أخبار غير معروفة او مفاجئة بمعنى ان الرسم البياني للسهم أو العملة يلخص الظروف الإقتصادية و السياسيه و الإجتماعيه التي تمر بها الدولة او الدول .

### ١- يوجد ثلاث أنواع من الإتجاهات في السوق (السوق يتحرك في ثلاثة اتجاهات)

#### • الاتجاه الرئيسي:

ويعرف بانه الإتجاه الذي يبدأ من سنه و يستمر لعدة سنوات لذا يجب على المحلل رصد هذا الإتجاه ليحدد الإتجاه الرئيسي.

#### • الاتجاه ثانوي أو متوسط :

اتجاه تتراوح مدته بين ٣ أسابيع الي عدة شهور و قد يكون في الإتجاه الرئيسي أو عكس الإتجاه الرئيسي و هنا يكون كتصحيح للإتجاه الرئيسي و هو ما قد يسبب الحيره لبعض المحللين فقد يتصوروا انه تغيير في الإتجاه الرئيسي.

#### • الاتجاه المصغر:

اتجاه يبدأ من خمسة أيام الي ثلاث أسابيع و قد يكون تصحيح للإتجاه الثانوي و طبقاً لنظرية داو لا تعتبر هذه الإتجاهات مهمه لأنها قد تكون خادعه (اتجاهات وهمية)

### + الثلاث مراحل للإتجاه الرئيسي الصاعد

#### ■ مرحلة التراكم (التجميع)

تتسم هذه المرحلة بعدد من الأخبار السيئة والبائعين يلقون بأسهمهم و حصصهم بأي سعر بينما رؤوس الأموال الذكية تدخل بجذر لتشتري بأسعار متدنية و حجم التدفق يكون معتدل و يبدأ في الزيادة تدريجياً.

### ■ مرحلة الصعود

تتصف بتقدم ثابت و الأخبار الجيده تتوالى و هذه المرحلة التي يحقق فيها المستثمرين الأرباح.

### ■ مرحلة التوزيع (التصريف)

في هذه المرحلة كل شيء يبدو مثالي ، و الأخبار الجيده تتصدر الصحف و الأخبار تصرح بتوقع مضاعفة الأرباح مستقبلا وصغار المستثمرين لا يضعون اي حسابات سلبية في افكارهم ، في هذه المرحلة رؤوس الأموال الذكيه تتدخل مره أخرى و تبدأ في التخلص من حمولاتها من الأسهم .

### ■ الثلاث مراحل للاتجاه الرئيسي الهابط

### ■ مرحلة التوزيع (التصريف)

تظهر هذه المرحلة في آخر السوق الصاعد ، تصرفات رؤوس الأموال الذكيه تبدأ في التأثير على الأسعار و الأسعار تفشل في تحقيق مستويات أعلى و يتربح المستثمرين هذه التحركات بجذر الي ان يبدأون في البيع السريع فينتقل السوق الي المرحلة التالية .

### ■ مرحلة الفزع

يبدأ المستثمرين في الإحساس بالخطر و يبدأوا في البيع بعنف والمشتريين يصبحون أضعف و تبدأ الأسعار في الهبوط بشكل شبه عمودي و عادةً بعد هذه المرحلة يأتي تصحيح لأعلى أو إتجاه عرضي.

### ■ مرحلة عدم اليقين (الشك)

يستمر الهبوط و المستثمرين الذين حافظوا على مراكزهم فقدوا الأمل وبدأ في التخلص من هذه المراكز و استمروا في البيع ،

تنسم هذه المرحلة بان بهبوط أقل حده و تتوالى الأخبار السيئه و تنتهي هذه المرحله عندما تكون الأخبار في قمة التشاؤم و يفقد الجميع الأمل في أي صعود عندها تبدأ مرحلة التراكم (التجميع) من جديد وتستمر الدورة مجدداً.



## ٢- المتوسطات لابد أن يؤكد كل منهم الآخر.

المقصود هنا ليس المتوسطات التي نعرفها بل انه وطبقاً لنظرية داو أن تأكيد تغير الإتجاه يكون عن طريق تأكيد المتوسطين (المتوسط الصناعي و متوسط سكك الحديد) و كلما قل الوقت بينهم كلما كانت الحركة أكبر فأصل النظرية كان علي السوق الامريكي .

## ٣- الإتجاه مستمر الى أن يتأكد تغير الإتجاه

هذه النقطة هي أكثر النقاط التي نالت نقداً لأنها تصعب من إدراك الإتجاه الجديد في مراحلها الأولى و يكون المتاجر أقل تفاعلاً مع الإتجاه الجديد ، مع مزيد من التساؤلات حول كيفية التحقق او التأكد من تغير الاتجاه فعلياً.

## ٤- حجم التداول يؤكد الاتجاه

تركز نظرية داو أساساً على حركة السعر. ويستخدم الحجم فقط لتأكيد أوضاع غير مؤكدة. وينبغي أن يمتد الحجم في

مسار الاتجاه الأساسي. فإذا كان الاتجاه الأساسي هابطاً فإن الحجم ينبغي أن يزيد خلال هبوط السوق. وإذا كان الاتجاه الأساسي صاعداً فإن الحجم ينبغي أن يزيد خلال تقدم السوق ووفقاً لمدي التغير في الحجم نستطيع أن نتعرف على حجم الزخم في الاتجاه.

### ٥- استخدام أسعار الإغلاق فقط

طبقاً لنظرية داو سعر فان الإغلاق فقط هو المستخدم في تأكيد المتوسطات ولا أهميه لأعلى سعر أو أقل سعر لأنه يعتبر ان سعر الإغلاق هو التغير الفعلي الحقيقي بغض النظر عن اعلي نقطة و اقل نقطة .

.. والان بعد ان القينا نظرة سريعة على أحد أهم النظريات التي اثرت في علم التحليل الفني الحديث وهي نظرية داو وفرضياتها لننتقل الى القاء نظرة سريعة على اهم المبادئ او الركائز التي يقوم عليها علم التحليل الفني الحديث والتي تستنبط الكثير من نظرية داو .

## الركائز الرئيسية لعلم التحليل الفني

### يعرف علم التحليل الفني بأنه علم دراسة حركة الاسواق من خلال دراسة الرسوم البيانية

وحتى يكون هذا التعريف قابل للتطبيق فلا بد ان نتعرف على بعض الركائز التي يقوم عليها اي تحليل فني لاي من اسواق المال وهي كالتالي .

### ١- الأسعار تتحرك في اتجاهات .

هناك ثلاثة اتجاهات رئيسية للاسعار اما صاعد او هابط او جانبي (تذبذب) ويستمر الاتجاه الى ان يتأكد تغيره بانعكاس مؤكد وتستمر الاتجاهات الرئيسية لفترات طويلة بينما يكون الاتجاه الثانوي تصحيحاً للاتجاه الرئيسي اما الاتجاه المصغر فهو اتجاه مؤقت وغير موثوق به .

## ٢- التاريخ يعيد نفسه .

يفترض هذا المبدأ أو الركيزة ان رد الفعل امام حدث معين سيكون متشابه اذا تكرر في نفس الظروف المحيطة في اي وقت لذلك فالنماذج والاشكال التي تكونت علي الرسم البياني وفقا لظروف محيطة معينة ستتكرر اذا ما توافرت نفس الشروط بنفس البيئة المحيطة فالسلوك البشري ثابت ومتكرر امام الاحداث المتشابهة .

## ٣- حركة السعر تشمل كل شيء .

بمعني ان السعر الحالي شامل لجميع المؤثرات السلبية والايجابية التي قد تؤثر علي السهم او العملة او الورقة المالية لذلك فالدراسة الفنية لحركة السعر تغني عن دراسة الاخبار الاقتصادية والاجتماعية والسياسية التي قد تؤثر علي حركة الاسعار .

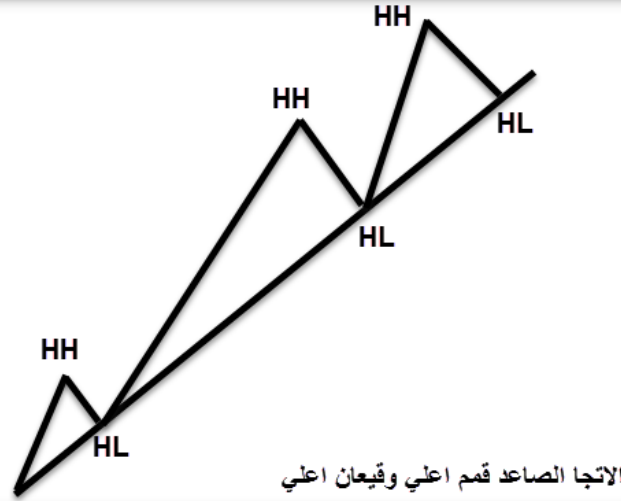
## الاتجاه وخط الاتجاه

الاتجاه هو المحور الرئيسي لجميع نظريات التحليل الفني انطلاقا من نظرية داو والركائز السابقة وما سبق تعلمنا ان الاتجاه ينقسم الي ثلاثة انواع وهي الاتجاه الرئيسي والثانوي (وهو تصحيح للاتجاه الرئيسي) والاتجاه المصغر او الفرعي وهو يعتبر تصحيحا اخر للاتجاه الثانوي . وتنقسم الاتجاهات الي ثلاثة اتجاهات وهي :

### ١- الاتجاه الصاعد :

وليس معني الصعود انه يصعد في شكل خط مستقيم ولكنه يسير في خطوط اقرب الي التعرج ولكن اطارها العام صاعد والاصل في الاتجاه الصاعد هو تكوين قمم اعلي وقيعان اعلي (كل قمة اعلي من السابقة وكل قاع اعلي من السابق ) انظر المثال التالي :





الاتجاه الصاعد هو تشكيل قمم أعلى وقيعان أعلى

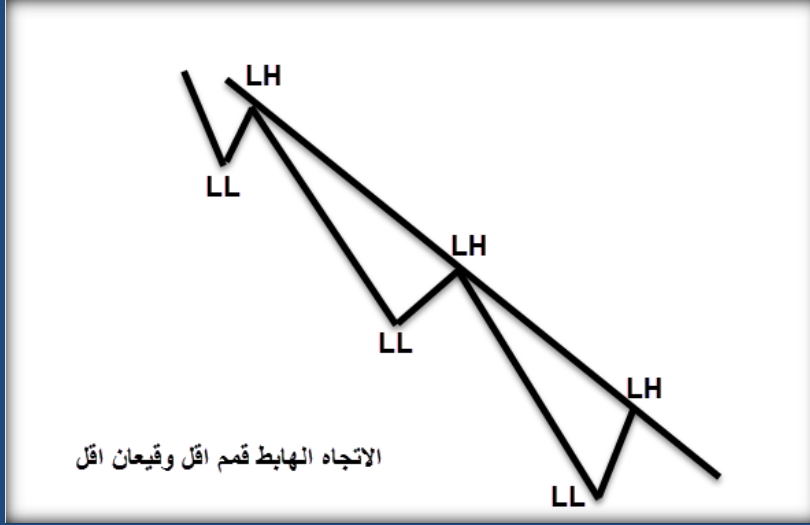


الاتجاه الصاعد هو تشكيل قمم أعلى وقيعان أعلى

## ٢- الاتجاه الهابط :

وليس معني الهبوط انه يهبط في شكل خط مستقيم ولكنه يسير في خطوط اقرب الي التدرج ولكن اطارها العام هابط والاصل في الاتجاه الهابط هو تكوين قمم اقل وقيعان اقل ويتميز الاتجاه الهابط بتسارعه وفقا لقانون الجاذبية فغالبا يكون الاتجاه الهابط اسرع في تحركه من الاتجاه الصاعد انظر المثال التالي :





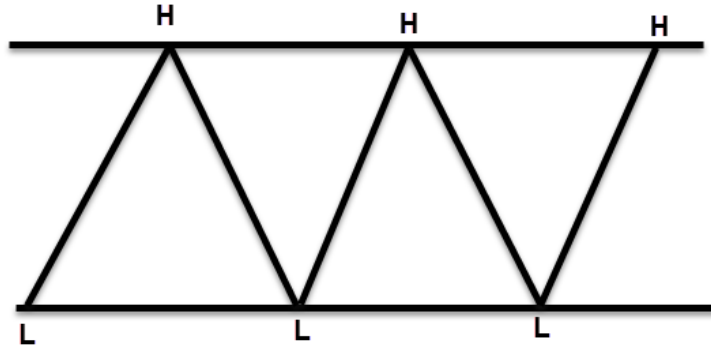
الاتجاه الهابط قمم اقل وقيعان اقل



الاتجاه الهابط قمم اقل وقيعان اقل

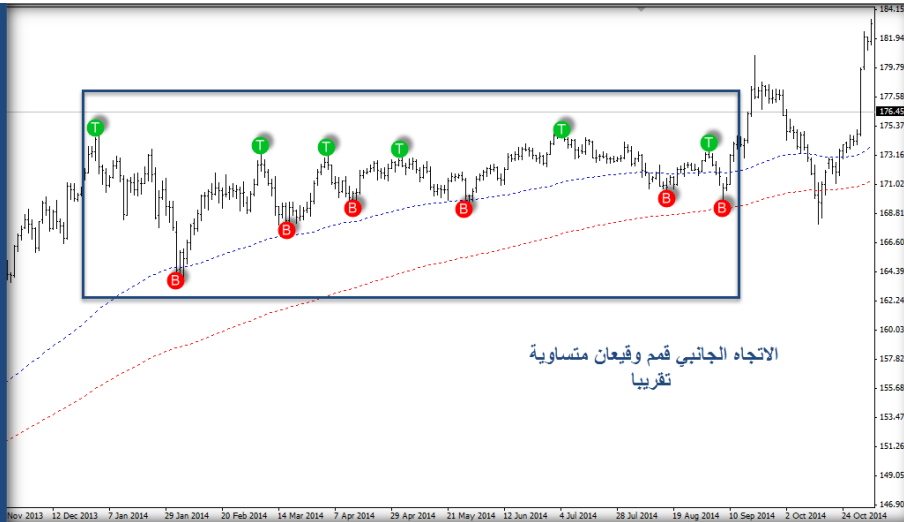
### ٣- الاتجاه الجانبي:

الاتجاه الجانبي ويعني ان حركة الاسعار تسير في شكل افقي بتكوين قمم وقيعان متساوية تقريبا لاتشير الي اتجاه صاعد او هابط انظر المثال التالي :



اتجاع جانبي قمم وقيعان متساوية تقريبا

الاتجاه الجانبي قمم وقيعان متساوية تقريبا



الاتجاه الجانبي قمم وقيعان متساوية تقريبا

الاتجاه الجانبي قمم وقيعان متساوية تقريبا

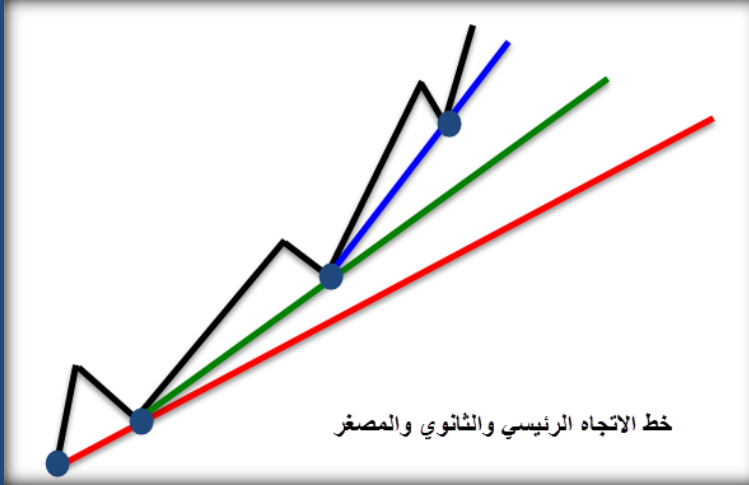
والان وبعد ان عرفنا الثلاث اتجاهات الرئيسية في اسواق المال فلنا الان ان نتطرق لرسم خط الاتجاه الصحيح ومعرفة الفرق بين الاتجاه الرئيسي والثانوي والمصغر وايضا كيفية التنبؤ الفني بالتحول في الاتجاه (كسرخط الاتجاه) واذا ما كان هذا الكسر وهميا ام حقيقيا .

تعلمنا فيما سبق ان الاتجاه يمر بعدة مراحل وهي تكون الاتجاه الرئيسي ثم مروره ببعض التصحيحات ليخلق خط جديد

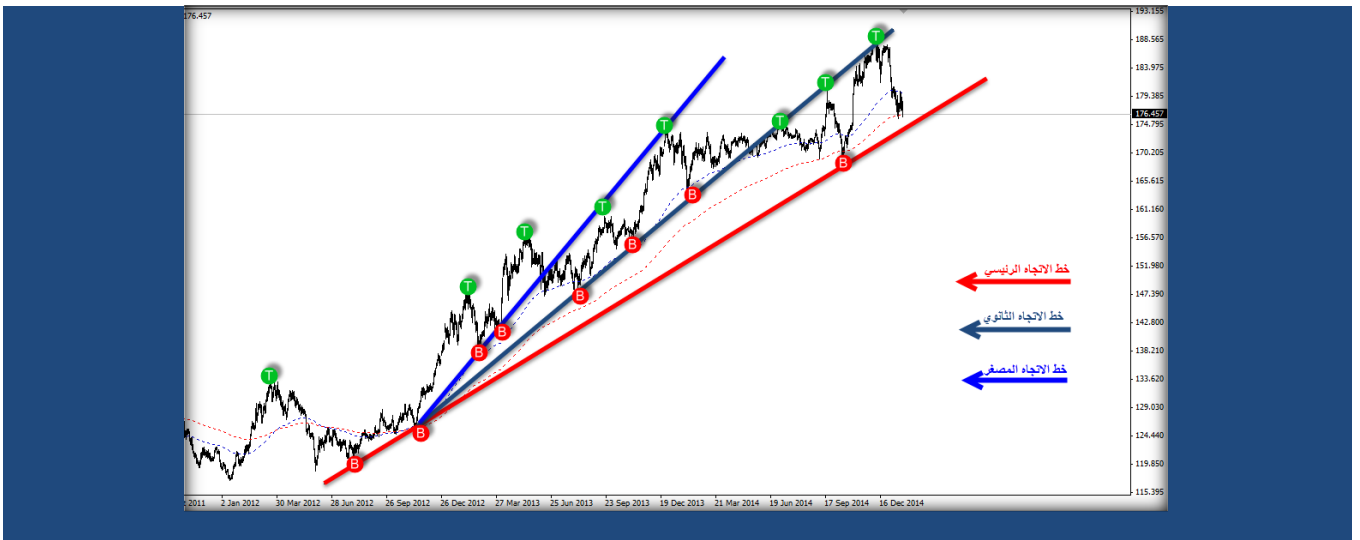
للاتجاه اطلقنا عليه الاتجاه الفرعي او الثانوي وهو تصحيح او رد فعل لحركة السعر في الاتجاه واخيرا الاتجاه المصغر وهو تصحيح الاتجاه الثانوي انظر الشكل التالي لتتعرف علي كيفية رصد هذه الانواع من الخطوط .

### تعريف خط الاتجاه :

هو خط يربط بين قمتين او قاعين او أكثر ويمتد ليحدد حركة الزوج المستقبلية ولا يتغير الاتجاه الا **بالكسر الصحيح** لهذا الخط. انظر الشكل التالي :



خط الاتجاه الرئيسي والثانوي والمصغر



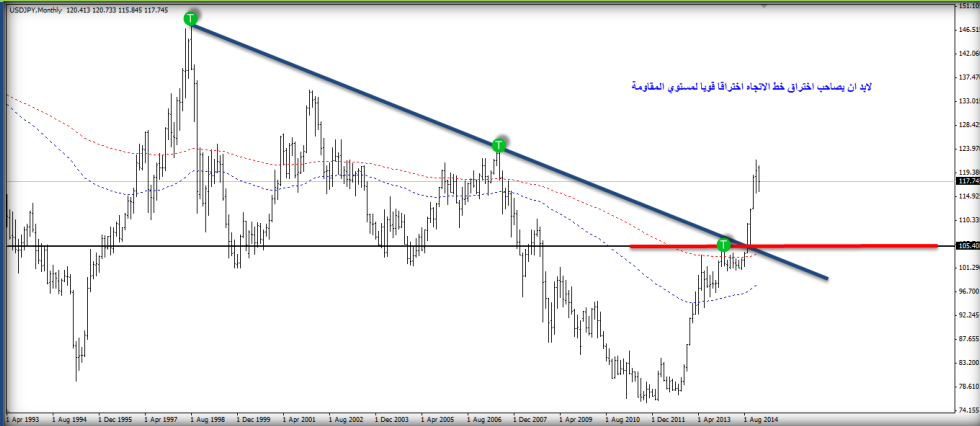
خط الاتجاه الرئيسي والثانوي والمصغر

نلاحظ بالرسم السابق ان حركة السعر صنعت ثلاثة خطوط اتجاه وهو الاتجاه الرئيسي للاسعار باللون الاحمر ثم الاتجاه الفرعي باللون الازرق الغامق ثم الاتجاه المصغر باللون الازرق الفاتح او كما اطلق عليه شيوخنا **الجد والاب والابن** ولا بد هنا ان نذكر شروط خط الاتجاه الصحيح

### شروط خط الاتجاه الصحيح:

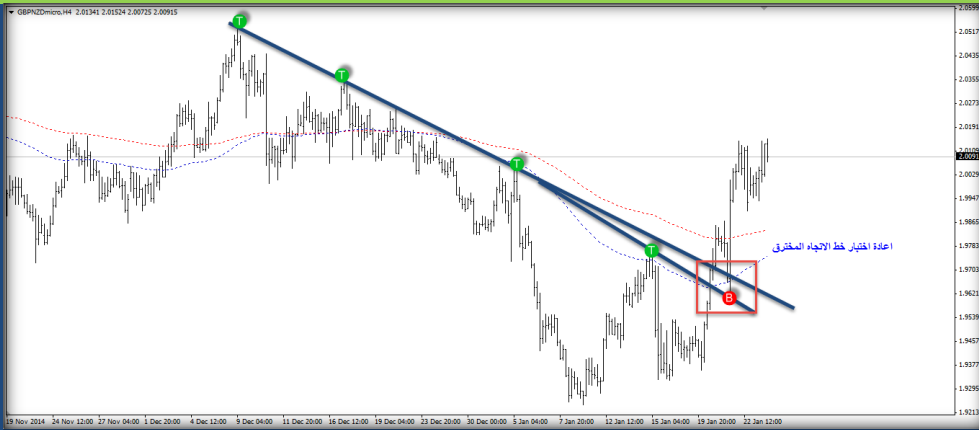
- 1- ان يربط بين قمتين او قاعين علي الاقل وكلما زادت عدد القمم أو القيعان الملامسة له كلما زادت قوته وموثوقيته .
- 2- افضل انواع خطوط الاتجاه هي التي لا تتميز بدرجة انحراف عالية لزاويته فخط الاتجاه الحاد ينكسر بسهولة وغالبا اذا حدث يكون من النوع المصغر الذي نتوقع كسره بسهولة لذلك فافضل الزوايا لخطوط الاتجاه هي زاوية بين مستوي ٣٠ و ٥٥ درجة قياس .
- 3- لا يتغير او يتحول الاتجاه الا بالكسر الصحيح لهذا الخط ولا بد من توافر الشروط التالية في الكسر الصحيح

- ان يتم الكسر بزخم عالي وشمعة ممتلئة .
- ان يصاحب كسر خط الاتجاه كسرا او اختراقا واغلاق تحت القاع الاخيراو فوق القمة الاخيرة للخط كما بالشكل التالي :

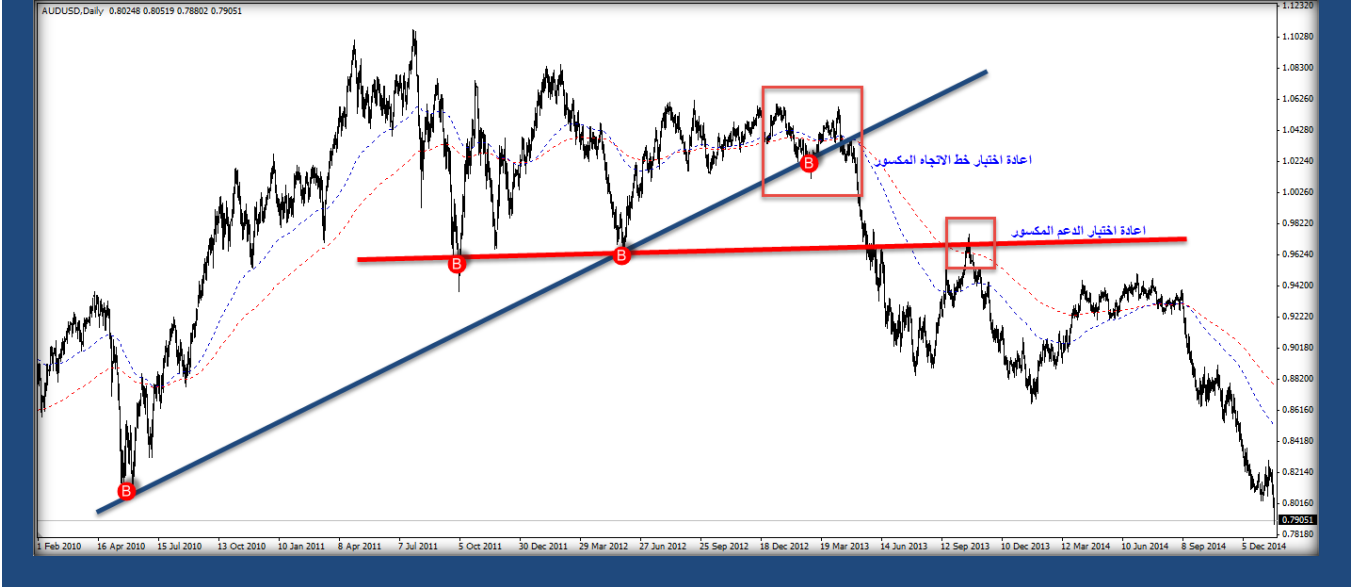


## اختراق المقاومة المصاحب لاختراق خط الاتجاه

- هناك بعض الظواهر السعرية التي تأتي مصاحبة لكسر او اختراق خط الاتجاه الصحيح مثل ظاهرة الدايفرجنس او الانحراف المعياري وهي مؤكدة للكسر و سيأتي شرحها لاحقا.
- ان يتم الاغلاق الفعلي فوق المقاومة او تحت الدعم لفترة زمنية مماثلة للفترة التي يظهر عليها خط الاتجاه علي الاقل فلو ان الخط يظهر علي اطار اليومي فيستلزم لذلك اغلاق يوم علي الاقل بزخم عالي واغلاق قوي (شمعة ممتلئة).
- ظاهرة اعادة الاختبار ظاهرة تحدث كثيرا في اسواق المال ولكنها ظاهرة غير ملزمة ومعني اعادة الاختبار هي عودة السعر مرة اخري لملامسة الخط بعد الاختراق الصحيح والاعغلاق الفعلي ويعتبرها نقطة ارتكاز ليعود منها للاتجاه الجديد مرة اخري .وهذا السلوك السعري يحدث بنسبة كبيرة جدا ولكنه غير ملزم فقد نجد كسرا او اختراق وعدم عودة السعر مرة اخري لاختبار المستوي والاندفاع مباشرة الي الاتجاه دون عودة والاشكال التالية توضح اعادة اختبار لخط الاتجاه المكسور والمخترق وايضا لخط الدعم المكسور حيث ان ظاهرة اعادة اختبار تنطبق علي خط الاتجاه وايضا علي مستويات الدعم والمقاومة المكسورة او المخترقة ..انظر الاشكال التالية.



اعادة اختبار خط الاتجاه المخترق



إعادة اختبار خط الاتجاه المكسور والدعم المكسور

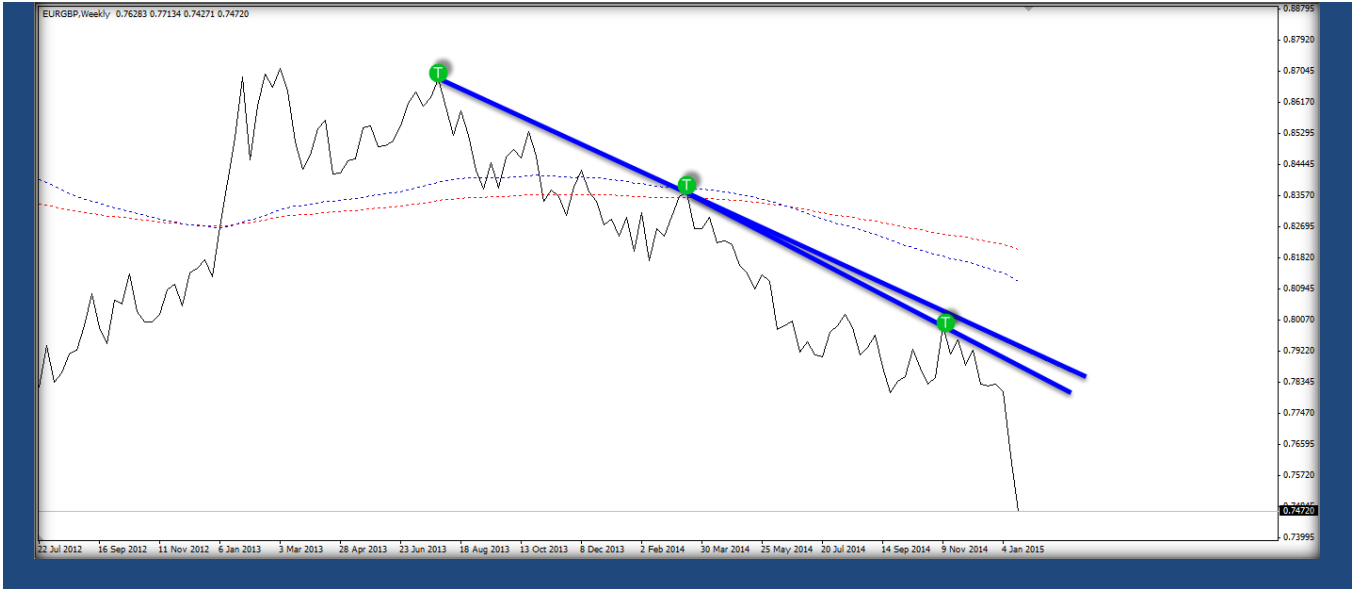
- لا بد من التفريق بين كسر خط الاتجاه الرئيسي والثانوي والمصغر فالاول يغير الاتجاه الرئيسي للاتجاه طويل الاجل اما الثانية فهي مجرد تصحيح وتوقع عودة للاتجاه من جديد مالم يؤدي الي كسر الخط الرئيسي للاتجاه اما خط الاتجاه المصغر فهو يعتبر تصحيحا لخط الاتجاه الثانوي انظر الشكل للتوضيح .



كسر خط الاتجاه المصغر تصحيح للثانوي ولا يبتغي الاتجاه الا بكسر الخط الرئيسي كسرا حقيقيا

## رسم خط الاتجاه:

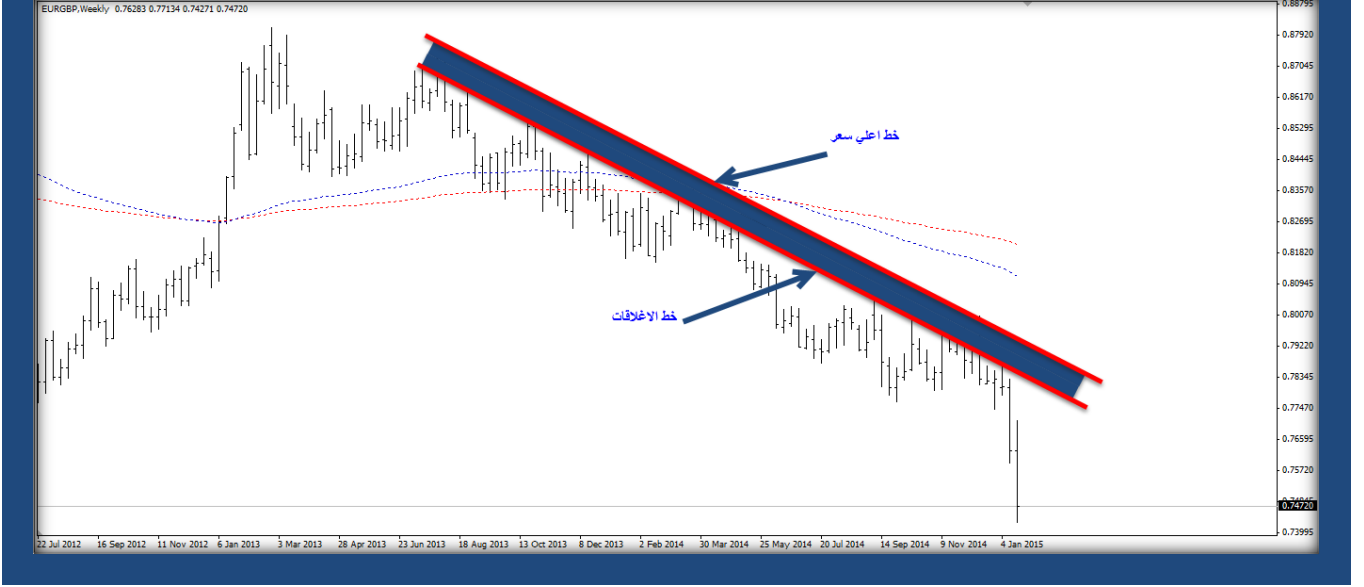
يرى البعض ان رسم خط الاتجاه لا بد ان ياتي من اعلي قمة او اعلي ظل للشمعة في حين يرى اخرون ان سعر الاغلاق او الشارت الخطي هو الهم في هذه المعادلة لذلك يمكننا ان ندمج الطريقتين لنستخلص شكلا أكثر اهمية يوضح لنا مستوي يجب اختراقه وليست نقطة واحدة لذلك سنقوم بفتح الشارت الخطي ورسم خط الاتجاه عليه كما الشكل التالي



يتم تحويل الشارت الي خطي اولا ورسم التردد الرئيسي والثانوي علي الاغلاقات

ثم ننقل مرة اخري الي شارت البار ونقوم برسم خط الاتجاه (التردد) علي القمم تماما وهي تمثل اعلي سعر وصل اليه السعر فسيظهر لنا خطين علي الشارت خط يمثل الاغلاقات الفعلية (الشارت الخطي) وخط اخر يبين اعلي سعر تقوم حينئذ بالتوصيل بينهما وتظليلهما لتصبح منطقة قوية جدا او مستوي قوي للدخول بوقف للخسارة فوق المستوي مباشرة ومتوافق مع اداة او ادوات تحليلية اخري ان امكن كما بالشكل التالي .





مستوي المضاربة علي خط الاتجاه

تعلمنا مما سبق ان اول العناصر التي تهمننا كحليلين هو الاتجاه وكما راينا اننا نقسمه الي اتجاه رئيسي (عام) واتجاه ثانوي (فرعي) ثم اتجاه مصغر (مؤقت) ولا بد ايضا ان نتعلم ان المتاجرة مع الاتجاه هي ابسط طرق النجاح ونقاط الدعم او المقاومة الملامسة لخط الاتجاه تعد افضل نقاط الدخول مع الاتجاه ومن اشهر المقولات في هذا الصدد هي "اجعل نفسك دائماً صديقا للترند" وهي للحث علي عدم المتاجرة باختلاف مع الاتجاه العام او ضد الاتجاه العام .

## الدعم والمقاومة

نتنقل الان الي احد اهم عناصر او مكونات التحليل الكلاسيكي وهو مناطق او مستويات الدعم والمقاومة .

### تعريف الدعم :

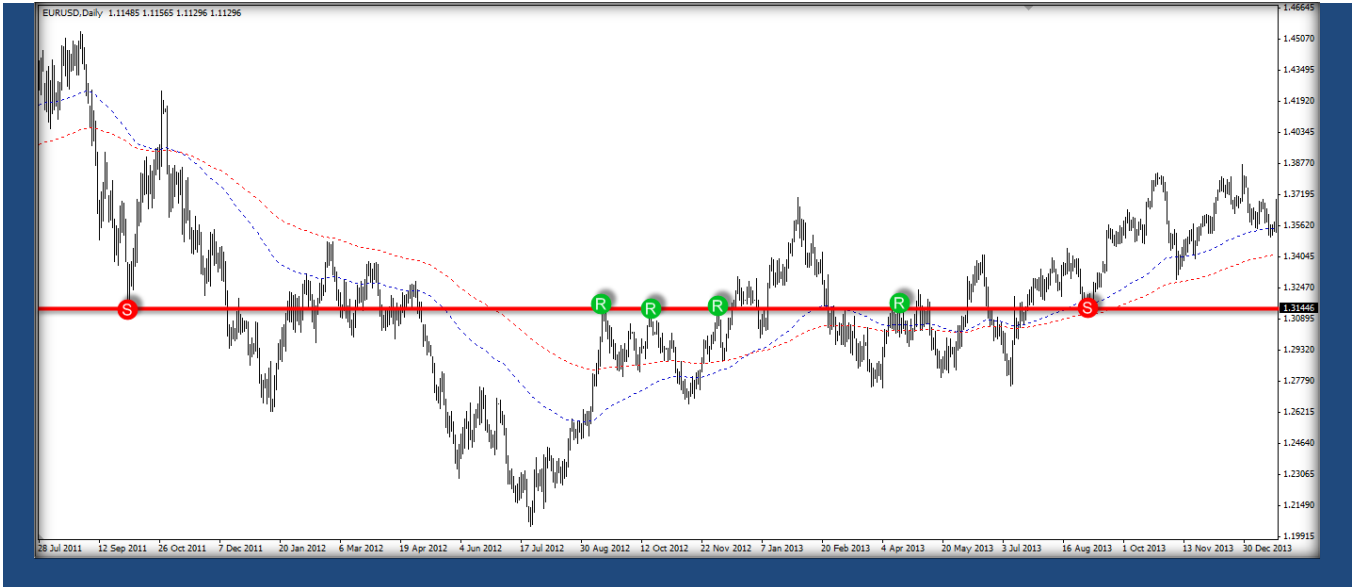
مستوي ما يقع أسفل السعر الحالي وسبق ان ارتد منه السعر تاريخيا أكثر من مرة وكلما ازدادت عدد مرات ارتداد السعر منه كلما زادت قوته وايضا كلما زاد الاطار الزمني كلما كان مستوي اقوي مع التشديد علي ان كسر الدعم القوي يصاحبه اتجاه قوي جدا وزخم عالي في الحركة ولايتأكد الكسر الا بالاغلاق اسفل الدعم علي نفس الاطار الزمني وباغلاق قوي (شمعة ممتلئة).

## تعريف المقاومة :

مستوي ما يقع أعلى السعر الحالي وسبق ان ارتد السعر من ملامسته أكثر من مرة وكلما ازدادت عدد مرات الارتداد منه كلما زادت قوته وكلما زاد الاطار الزمني كلما كان مستوى المقاومة اقوي مع التشديد علي ان اختراق مستوى المقاومة القوي يصاحبه زخم عالي واتجاه قوي في الحركة ولا يتأكد الاختراق الا بالاغلاق اعني مستوى المقاومة علي نفس الاطار الزمني وبإغلاق قوي (شمعة ممتلئة).

## الفرق بين نقطة خط الدعم او المقاومة ومستوي الدعم او المقاومة:

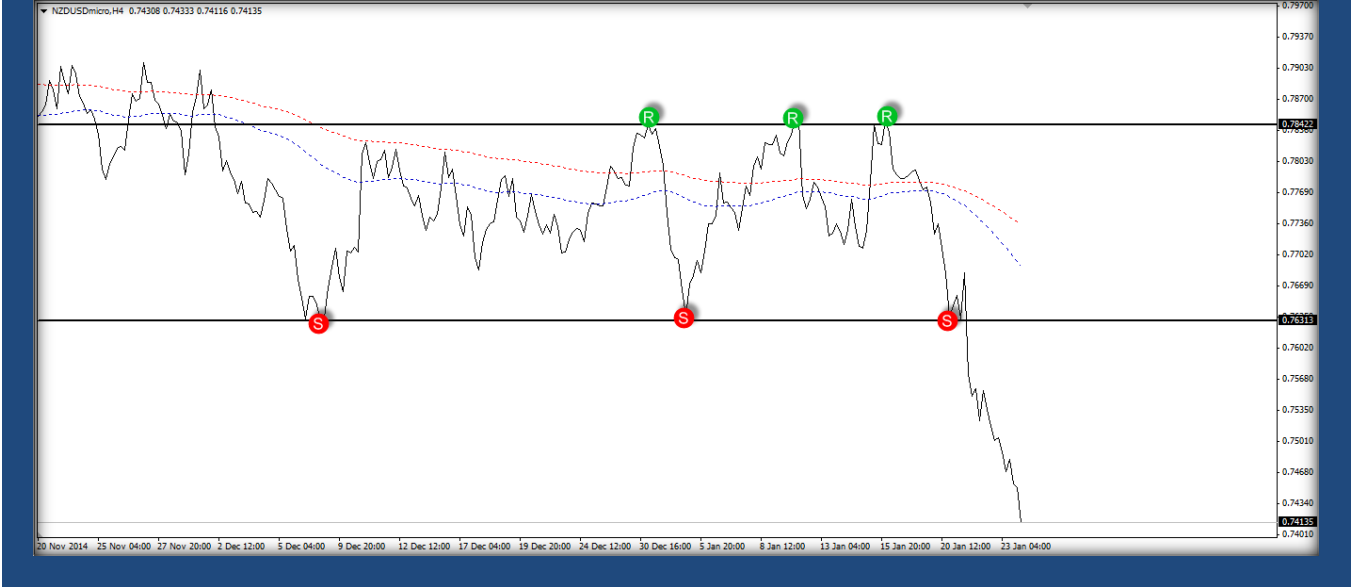
خط الدعم هو الخط الافقي الواصل بين أكثر من قاع قوي والذي اثبت احترام السعر له وفي حالة كسره ينقلب الي مقاومة قوية للسعر في حال ملامسته مرة ثانية ويقصد بالقاع هنا اقل سعر في الشمعة او نقطة قاع الشمعة بالتحديد



خط الدعم والمقاومة

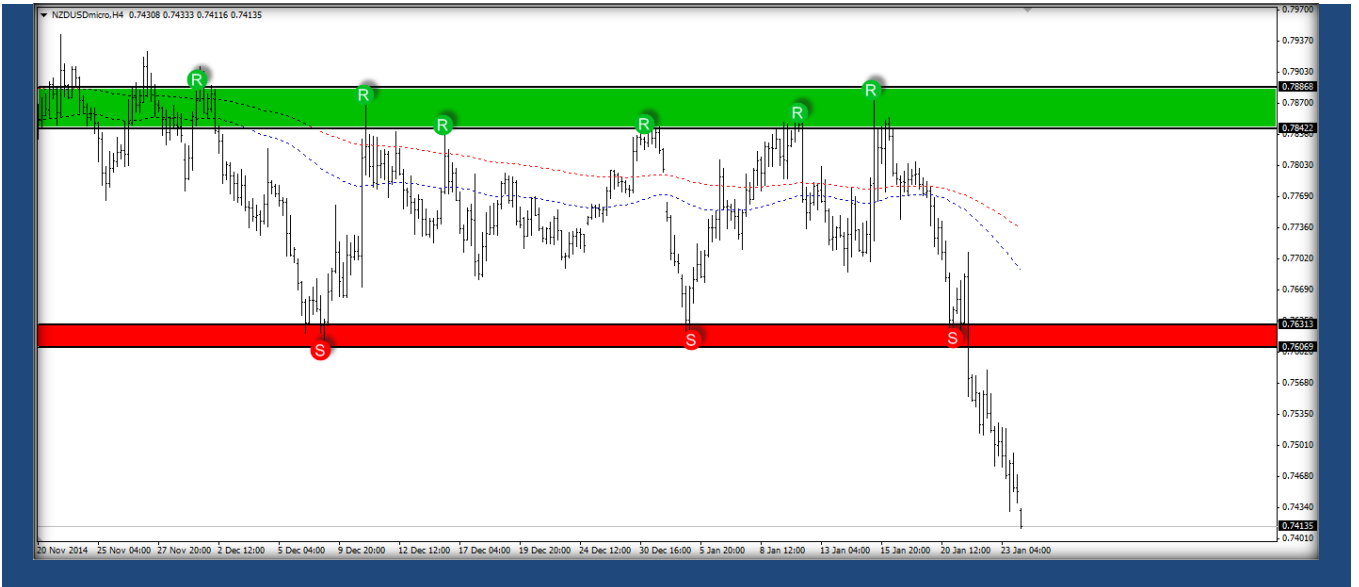
اما مستوي الدعم والمقاومة فهو مستوي واصل بين قاع الشمعة علي شارت البار وقاع الرسم الخطي (الاغلاق) وحتى يتم تحدي المستوي سنتبع الخطوات التالية :

١- تحديد مستوي الدعم والمقاومة للشارت الخطي كما يظهر بالشكل التالي .



تحديد نقاط الدعم والمقاومة للشارت الخطي

٢- تحديد مستويات الدعم والمقاومة علي شموع البار لنفس الفترة ورسم خط ثاني وتظليل بينهما ليصبح مستوي مقاومة يمكننا المضاربة عليه بالبيع والشراء من الاعلي والاسفل انظر الشكل التالي .



مستويات الدعم والمقاومة

وتعتبر مستويات الدعم والمقاومة من أهم الارتكازات التي يمكن الاعتماد عليها سواء في دخول الصفقات اعتمادا علي الارتداد منها او كسرها او اختراقها او في وضع الوقف او تحديد الاهداف . كما يمتد مفهوم الدعم الكلاسيكي لما هو ابعد

من الخطوط او المستويات الكلاسيكية للدعم والمقاومة فيمكننا اعتبار النقاط التالية او المستويات أماكن إضافية هامة جدا للدعم والمقاومة وهي :

١- المستويات الكلاسيكية التي تم شرحها بالاعلي بالإضافة الي خط الاتجاه الرئيسي (العام) والثانوي والمصغر.

٢- قمع وقيعان الفترات الزمنية المختلفة (يومية - اسبوعية - شهرية - ربع سنوية - سنوية).

٣- مستويات الفيبوناتشي والتي سيتم شرحها لاحقا.

٤- المستويات الرقمية مثل البايفوت والكامريلا وغيرها من المعادلات الحسائية التي تنتج خطوطا رقمية علي الشارت يحترمها السعر احتراماً كبيراً .

## مستويات الفيبوناتشي

امتدادا لحديثنا عن مستويات الدعم والمقاومة فلا بد لنا في هذا المقام من القاء الضوء علي قياسات الفيبوناتشي وقد ذكرنا النظرية مع لمحة سريعة عن ليوناردو فيبوناتشي ومتسلسلة الفيبوناتشي بالشرح في كتابنا للتحليل الموجي والان جاء دور التعرف علي الاداة وانواعها والقياسات المختلفة لها .

تعرفنا فيما سبق ان الاسعار تسير في اتجاهات اما صاعد او هابط او جانبي وهذا الاتجاه هو الفعل والذي يستتبعه حركة رد الفعل وتأتي في الاتجاه المعاكس وتسمى الحركة التصحيحية فاي حركة في الاتجاه تتبع بحركة عكس الاتجاه كردة فعل للحركة الاولي وتاتي بنسب تصحيحية محددة لذلك يتم استخدام هذه الاداة للتعرف علي انتهاء التصحيح من عدمه وهنا اكثر من شكل لاداة الفيبوناتشي وهي كالتالي :

### ١- رقائق الفيبوناتشي (Fibonacci Retracement)

وتقيس هذه الاداة مستويات التصحيح الافقية وهي الاداة الاكثر استخداما وشيوعا ويمكن ملاحظة طريقة رسمها والقياس باستخدامها من خلال الرسم التالي :



مستويات تصحيح الفيوناتشي

في الرسم السابق الاتجاه الرئيسي هابط والصعود الاخير عبارة عن تصحيح لذلك يتم رسم الفيوناتشي من الاعلى للاسفل علي الاتجاه الهابط ثم نراقب تعامل السعر مع مستويات التصحيح كما هو موضح بالرسم ويمكننا البيع من الارتداد والشراء مع اختراق هذه المستويات



لاحظ تعامل السعر مع المستويات

اما في الاتجاه الصاعد فيتم الرسم من الاسفل للاعلي ومراقبة الوصول لمستويات التصحيح والتعامل معها وفقا للارتداد

او الاختراق من المستويات وسيختلف تصورك نهائيا لطريقة التعامل مع قياسات الفيوناتشي مع دراستك الجيدة للتحليل الموجي .

## ٢- امتداد الفيوناتشي (Fibonacci Expansion)

وتقوم هذه الاداة بمهمة قياس الامتدادات او الاهداف المحتملة ويتم رسمها علي ثلاث نقاط عبارة عن قمتين وقاع او قاعين وقمة وتحدد مستويات الامتداد او الاهداف للموجة التي تم القياس عليها انظر الرسم للتوضيح .



قياس مستوي الاهداف في اتجاه هابط

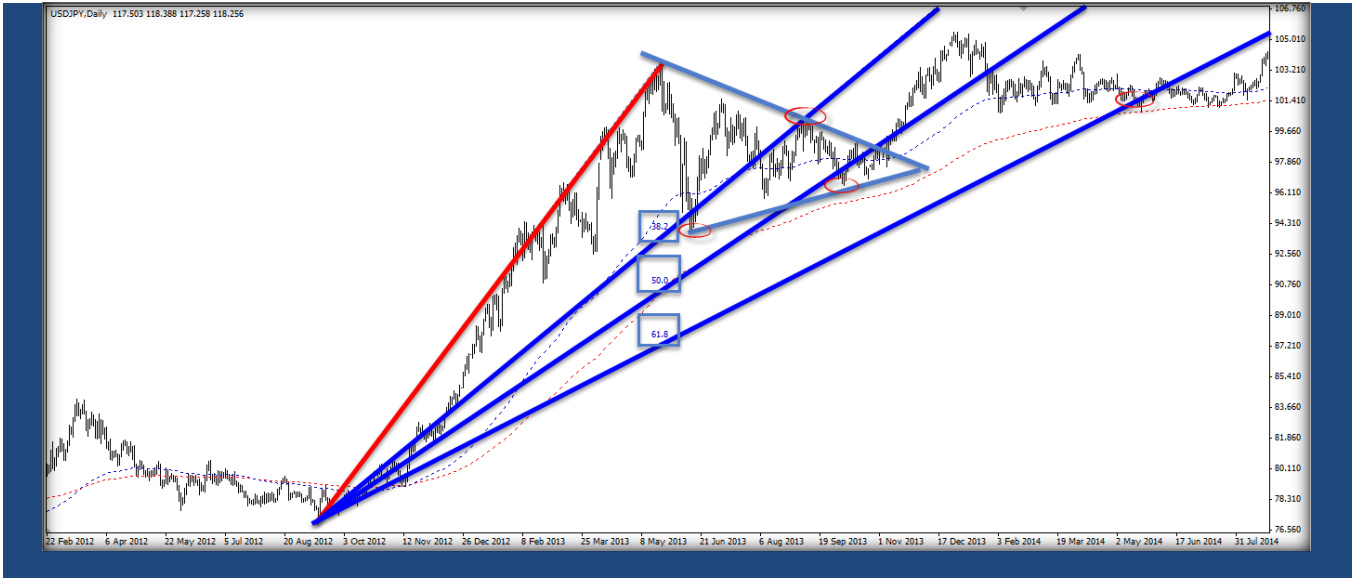
في الرسم السابق تم رسم امتداد الفيوناتشي علي قمتين وقاع الموضحان (قياس امتداد الاهداف في اتجاه هابط) باللون الاحمر ونتج عن هذا الرسم مستويات يستهدفها السعر لاحظ سلوك السعر عند هذه المستويات ومن الممكن ان يتم الرسم ايضا علي قاعين وقمة (قياس امتداد الاهداف في اتجاه صاعد) ليظهر الامتداد او الاهداف في الجهة المقابلة كما يظهر بالرسم التالي .



قياس مستوي الاهداف في الاتجاه الصاعد

### ٣- مروحة الفيوناتشي (Fibonacci Fan)

هذه الاداه مهمتها قياس التصحيح الجانبي بالاساس وهي ترسم علي قمة وقاع الموجة المستهدف قياس التصحيح الخاص بها ويتم القياس كما يظهر بالشكل التالي



قياس التصحيح الجانبي

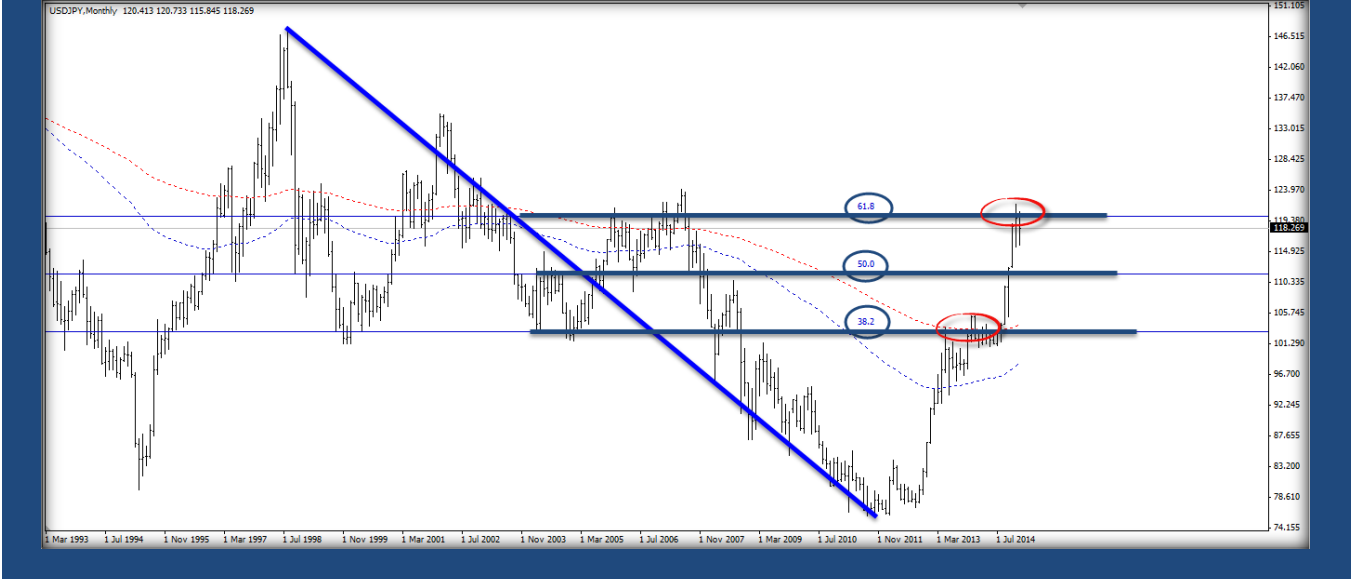
يظهر في الرسم اننا نرسم فيوناتشي المروحة علي الموجة التي نريد قياس مستوي التصحيح الجانبي لها فنرسم من الاسفل للاعلي في الاتجاه الصاعد ومن الاعلي للاسفل في الاتجاه الهابط ونتوقع الارتداد من المستويات كما هو موضح



بالشكل اعلاه ونلاحظ احترام السعر لهذه المستويات .

#### ٤- فيوناتشي الأقواس (Fibonacci Arcs)

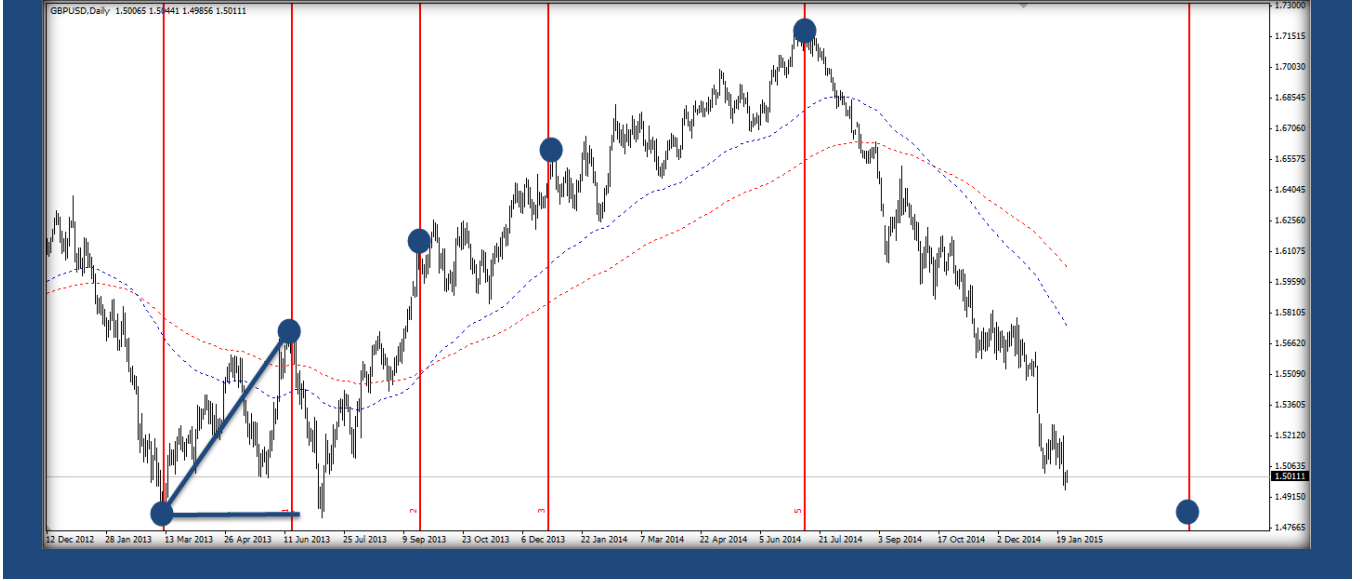
هذه الاداة ايضا مخصصة لقياس التصحيح ولكنها تغطي مستويات الدعم والمقاومة الافقية والدائرية بمعنى التصحيح الراسي والافقي في ان واحد وتظهر مستوياتها بعد الرسم علي كامل الموجة من الاعلي للاسفل في الاتجاه الهابط لقياس نسبة التصحيح ومن الاسفل الي الاعلي في الاتجاه الصاعد ايضا لقياس نسبة التصحيح انظر الرسم التالي .



قياس التصحيح بفيوناتشي الاقواس

#### ٥- فيوناتشي المناطق الزمنية (Fibonacci Time Zone)

هذه الاداة مخصصة لقياس نسب التصحيح الزمنية وتوقع اماكن القمم والقيعان الجديدة ووقتها ويتم رسمها علي قمة وقاع لتتنبأ بالقمة والقاع القادم والرسم التالي للتوضيح



اداة الفيوناتشي للمناطق الزمنية

في الرسم السابق تم الرسم علي اول قاع وقمة وبدأت أوقات القمم والقيعان التقريبية تظهر ويمكننا ايضا الرسم علي الموجات الفرعية لظهور مواعيد محتملة للقمم والقيعان الفرعية داخل القمم والقيعان الرئيسية وان كانت هذه الاداة لاتتمس بالمصدقية العالية في التحليل .

ناقشنا فيما سبق انواع ادوات الفيوناتشي وطرق رسمها ووظيفة كل منها والآن لنناقش معني الارقام ومدى قوتها

### مستويات القوة للنسب التصحيحية :

١- نسبة ٢٣.٦% : مستوي غاية في القوي وغالبا يرتد السعر من اول ملامسة له اما بالعودة للاتجاه او للتصحيح والتمهيد لاختراقه وفقا لنوع الموجة .

٢- مستوي ٣٨.٢% مستوي قوي جدا وهو مستهدف التصحيح الرئيسي للموجة الرابعة وغالبا يحترمه السعر بشكل كبير فيرتد منه اما بالعودة للاتجاه او للتصحيح امهيدا لكسره او اختراقه

٣- مستوي ٥٠% وهو مستوي لاينتهي لارقام الفيوناتشي ولكنه من وضع المحللين لملاحظة احترام السعر له ويعتبر في حالة تبادل مع المستوي الذي يسبقه فاذا تمكن السعر من كسر او اختراق مستوي ٣٨.٢ بسهولة فبنسبة كبيرة جد

سيواجه صعوبات في تجاوز مستوي ٥٠%

- ٤- مستوي ٦١.٨% وهو احد النسب الذهبية ومن المفترض ان يكون نهاية التصحيح في الموجة الثانية ويعقبه اندفاع للسعر في الاتجاه او الارتداد للتمهيد للاختراق وهو اقوي المستويات التصحيحية علي الاطلاق
- ٥- مستوي ٧٤.٦% وهو مستوي تصحيحي اخير عادة مايجترمه السهم او العملة ذات السيولة العالية ويكسره يضعف الامل في استكمال الاتجاه ويعطي اشارة تغيير اتجاه كبيرة تتأكد بكسر مستوي ١٠٠%
- ٦- مستوي ١٠٠% مستوي قوي ولكن الوصول له معناه ان احتمالات استكمال الاتجاه اصبحت معدومة وقد يكون الارتداد منه تصحيحي تمهيدا لكسره او اختراقه.
- ٧- تضاف الارقام السابقة الي الرقم ١٠٠% لتنتج ارقاما مثل ١٢٣.٦% و ١٣٨.٢% و ١٥٠% و ١٦١.٨% وتعامل بنفس معاملة الارقام المكونة له والمذكورة اعلاه
- ٨- تضاف بعض النسب الاخري مثل ٨٨% و ١٢٧% و ٢٠٠% وغيرها كنسب وتستخدم لقياس التحليل التوافقي وسنشرحها في دورة التحليل التوافقي باذن الله

## الأنماط والنماذج السعرية

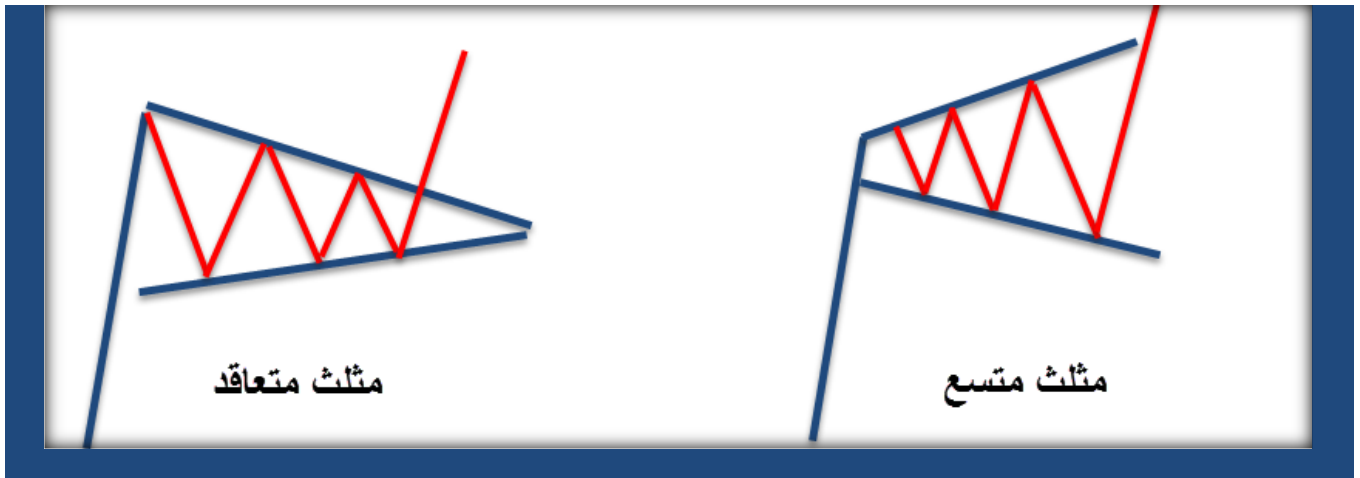
من أهم الدروس التي يجب أخذها بجدية في دراسة التحليل الكلاسيكي هي الأنماط والنماذج السعرية والتي يمثل تكوينها اشارة هامة جدا للبيع او الشراء في اسواق المال والانماط السعرية هي اشكال محددة سلفا يتم رصد تكوينها ويستتبع ذلك توقع بالحركة القادمة من خلال انتهاء تكون النمط وتنقسم الانماط السعرية الي قسمين رئيسيين كالتالي :

### ١- انماط استمرارية :

معني الانماط او النماذج الاستمرارية انها تؤكد الاتجاه وتعتبر عن تصحيح مؤقت وما يلبث السعر ان يعود بعد انتهاء النمط الي الاتجاه الرئيسي وهذه الانماط تتلخص في الاتي :

## المثلثات :

رأينا المثلثات الموجية من قبل وفرقنا بين المثلث المتعاقد والمثلث المتسع وفي حقيقة الامر النماذج الفنية السعريه لا تختلف اختلافا جوهريا عن الانماط الموجية في جزئية المثلثات والدارس للتحليل الموجي سيكتشف النمط وهو في دور التكوين وينقسم انواع المثلثات الي مثلث متعاقد ومثلث متسع كما بالشكل التالي

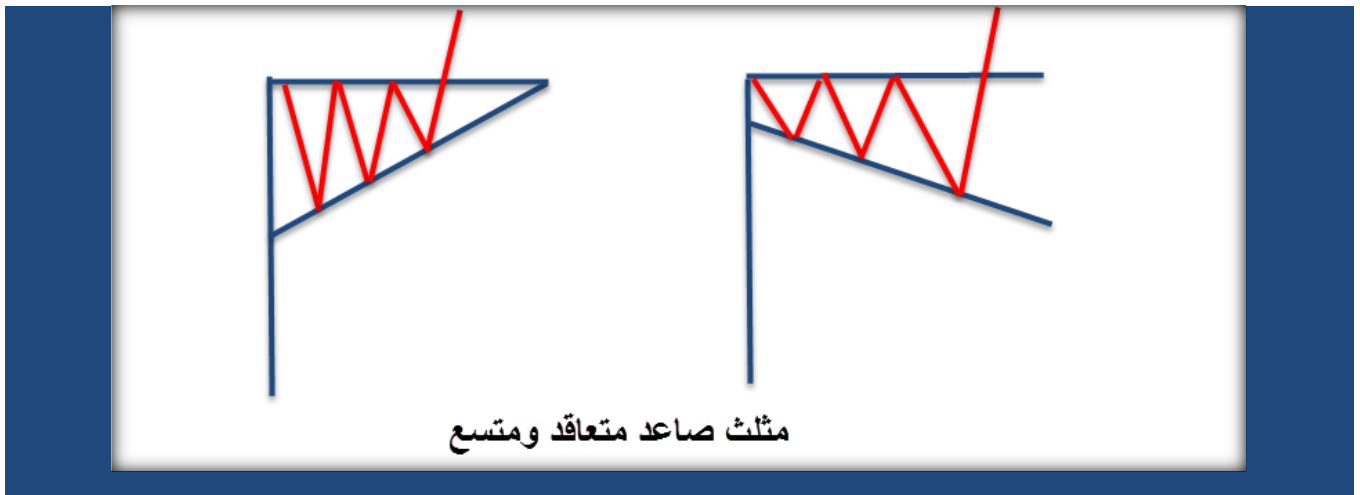


الاشكال الرئيسية للمثلث (متعاقد ومتسع)

يظهر من الشكل السابق النوعين الرئيسيين للمثلث والذي ينقسم بدوره الي ثلاثة اشكال في داخله هي كالتالي :

## ● مثلث صاعد

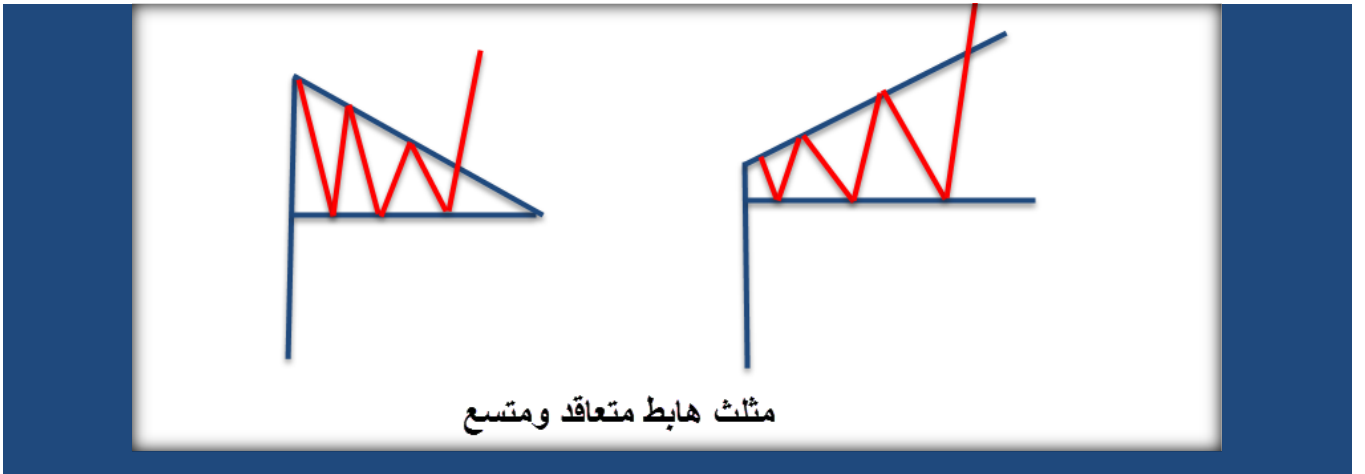
هو مثلث قائم الزاوية مائل للصعود كما موضح بالشكل التالي :



نقطة نجاح النموذج او النمط هي اختراق الحد العلوي للمثلث والاعلاق اعلاه والدخول يكون مع اعادة اختبار الحد العلوي بوقف تحت القاع

● مثلث هابط

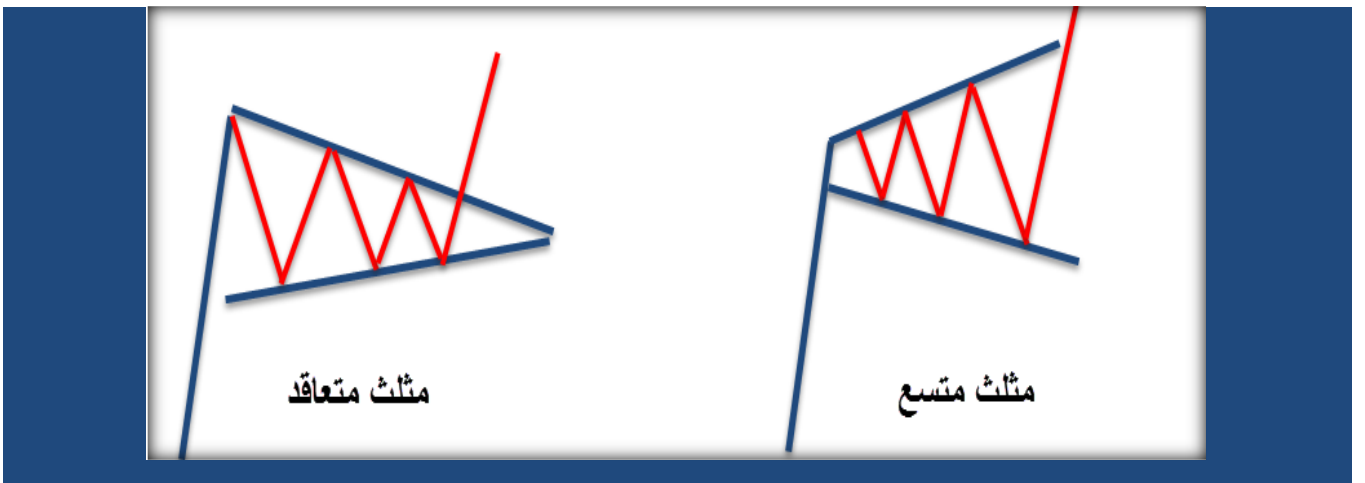
هو مثلث قائم الزاوية السفلية مائل للهبوط كما موضح بالشكل التالي :



نقطة نجاح النموذج او النمط هي اختراق الحد العلوي للمثلث والاعلاق اعلاه والدخول يكون مع اعادة اختبار الحد العلوي بوقف تحت القاع

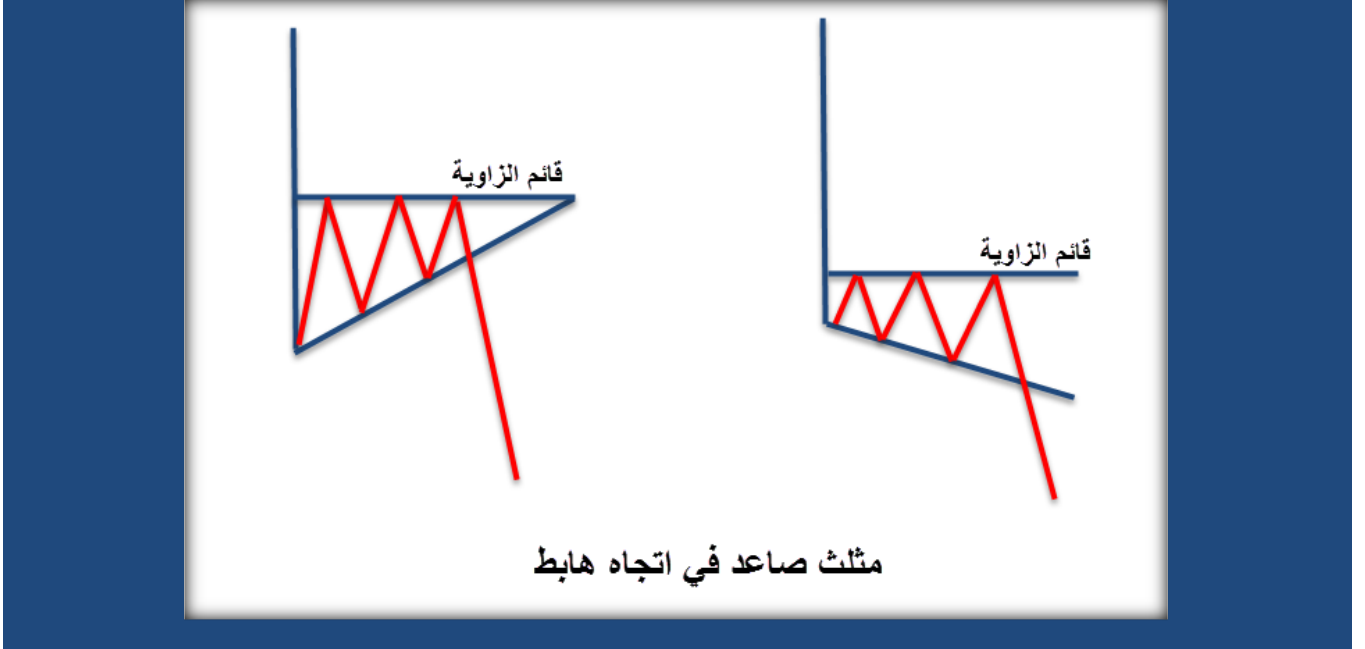
● مثلث متماثل

وهو اما متعاقد او متسع بالشكل التالي



نقطة نجاح النموذج او النمط هي اختراق الحد العلوي للمثلث والادخول يكون مع اعادة اختبار الحد العلوي بوقف تحت القاع

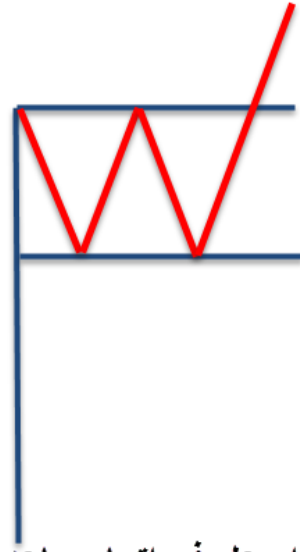
وتتفق انماط المثلث في العموم بانها انماط استمرارية تدعم استمرار الاتجاه سواء كان صاعدا ام هابط انظر الشكل التالي الذي يوضح نمط مثلث متعاقد ومتسع يأتي في اتجاه هابط ويدعم استمرار الهبوط ومما هو جدير بالذكر ان نمط المثلثات ينبيء بانفجار سعري قوي يأتي بعده سواء في الاتجاه الهابط او الصاعد .



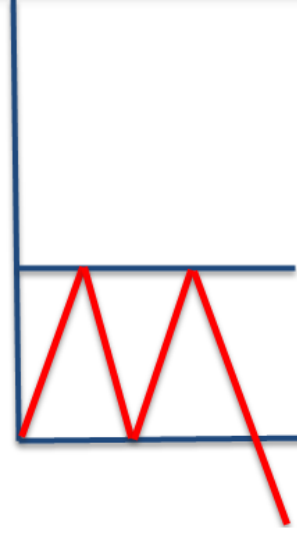
نقطة نجاح النموذج او النمط هي كسر الحد السفلي للمثلث والادخول يكون مع اعادة اختبار الحد السفلي بوقف فوق القمة

### المستطيل والاعلام

يقصد بالمستطيل او الاعلام الموجة التصحيحية التي تأتي بين حدين مستقيمين كالشكل التالي



مستطيل او علم في اتجاه صاعد



مستطيل او علم في اتجاه هابط

نقطة نجاح النموذج او النمط هي كسر الحد السفلي للمثلث والاعلاق اسفله والدخول يكون مع اعادة اختبار الحد السفلي بوقف فوق القمة

## ٢- أنماط عاكسة للاتجاه:

القسم الثاني من الانماط او النماذج هي الانماط العاكسة للاتجاه وهي التي تنبئ بانعكاسا قويا للاتجاه بمجرد رؤيتها ومتابعة اكتمالها ونذكر هذه الانماط او النماذج علي النحو التالي:

### + نمط او نموذج الرأس والكتفين:

هذا النمط من اشهر الانماط العاكسة للاتجاه ويأتي في شكلين

١- في نهاية اتجاه هابط ويسمي راس وكتفين

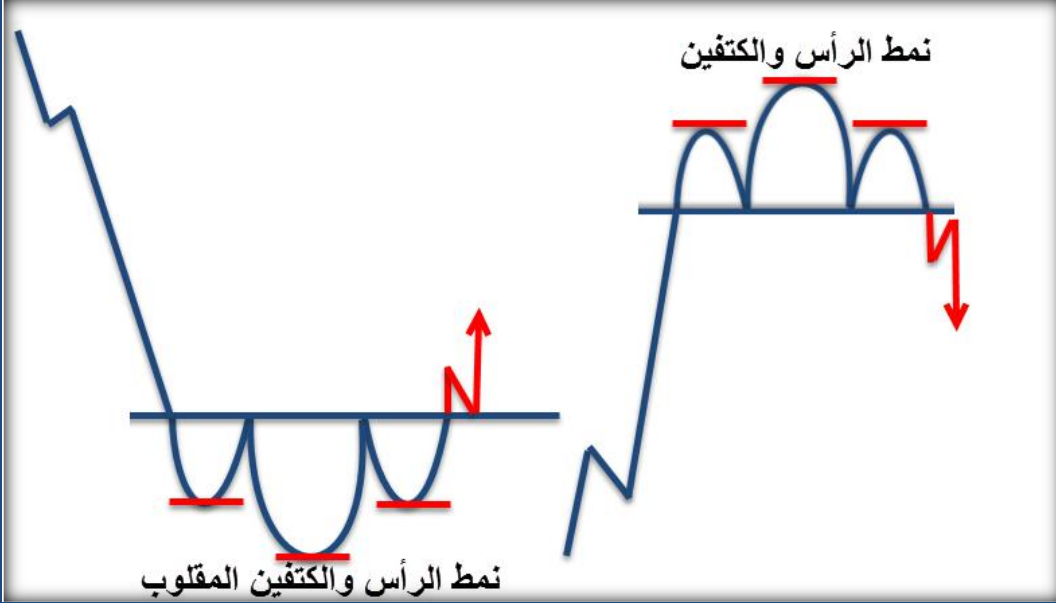
٢- في نهاية اتجاه صاعد ويسمي راس وكتفين مطلوب

ويشترط ان يأتي النمط او النموذج في نهاية اتجاه سواء صاعدا او هابطا ولا يعتد به اذا اتي في منتصف اتجاه وان

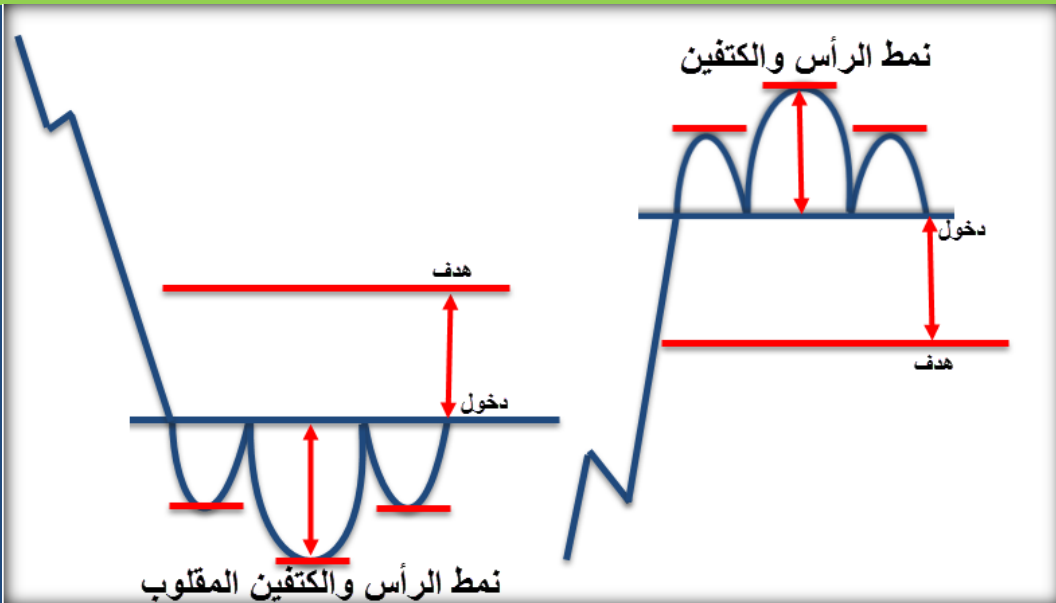
كان البعض يعتبره استمراري اذا اتي في منتصف اتجاه الا اننا لا نفضل ذلك مطلقا والرسم التالي يوضح شكل

النموذج في الحالتين .



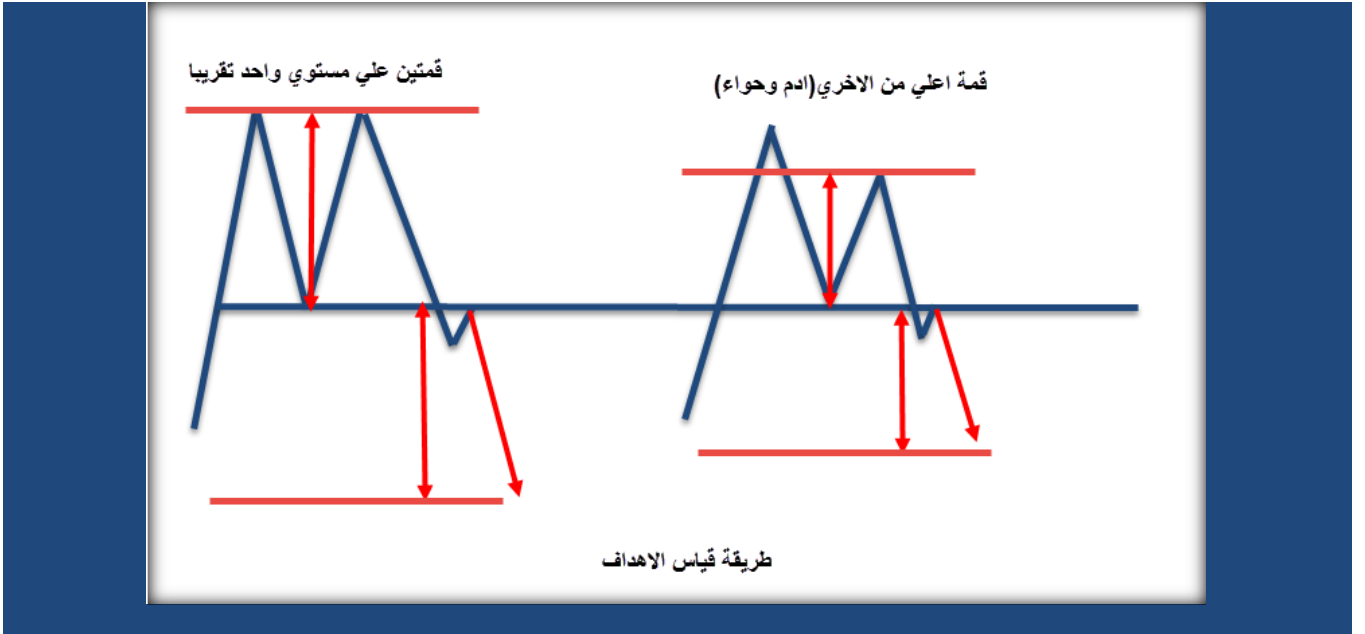


نقطة نجاح النموذج او النمط هي كسر الخط الواصل بين قيعان الكتفين والرأس ويسمي خط العنق والاعلاق تحتها في حالة نمط الرأس والكتفين وينجح في حالة الاعلاق فوق الخط الواصل بين قمم الرأس والكتفين ويسمي خط الاستراحة في حالة الرأس والكتفين المقلوب ويتم الدخول مع اعادة اختبار خط العنق والوقف تحت الرأس او فوقها حسب الاتجاه وتحدد الاهداف كنسبة مثل المسافة بين اعلي نقطة في الرأس الي خط العنق كما يظهر بالشكل التالي .



## القمة المزدوجة والقاع المزدوج

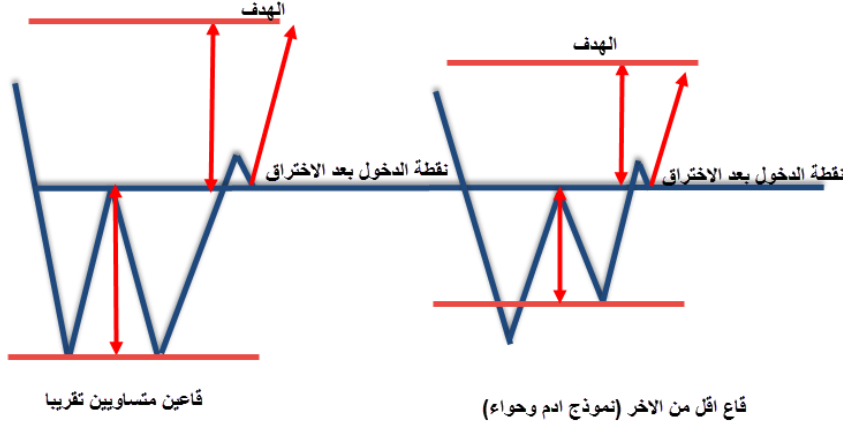
عبارة عن نمط يتكون في نهاية اتجاه سواء صاعد او هابط ويعكس مدي الضعف في الاتجاه ويشير الي الانعكاس ويتكون في شكل قمتين علي مستوي واحد تقريبا او احدهما اعلي قليلا من الاخري (أدم وحواء) ونفس الشكل ينطبق علي القاع انظر الرسم التالي :



في الشكل السابق بين قمتين مزدوجتين لحالتين مختلفتين الاولى هي قمم في مستوي واحد تقريبا والثاني قمة تعلو عن الاخري وتعامل نفس المعاملة تماما ويتم الدخول بكسر قاع النمط والاعلاق اسفله والهدف يتم قياسه كمثل المسافة بين اقل قمة والقاع كما موضح بالرسم عليه

ونقطة نجاح النمط او النموذج هي كسر خط العنق والمقصود بها القاع والاعلاق اسفله والدخول يكون مع اعادة اختبار القاع او خط العنق مرة اخري والاهداف تحدد وفقا للرسم بعاليه .

والرسم التالي يبين حالة القاع المزدوج والذي ينطبق عليه نفس الشروط الا انه ياتي في نهاية اتجاه هابط ويطلق عليه البعض حرف V او نموذج حرف W.

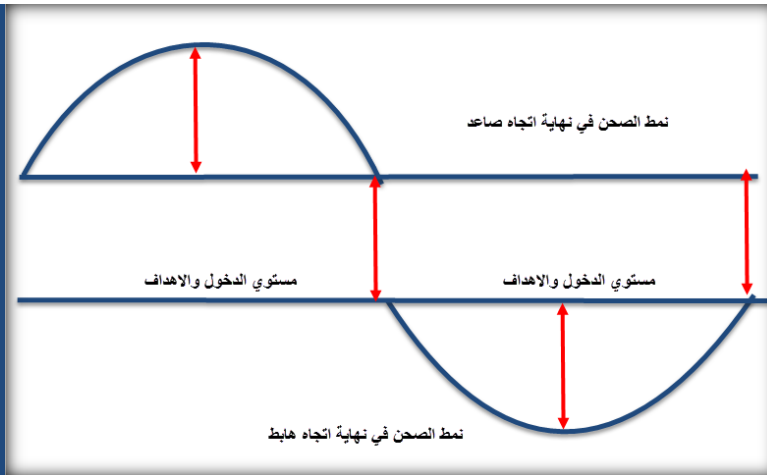


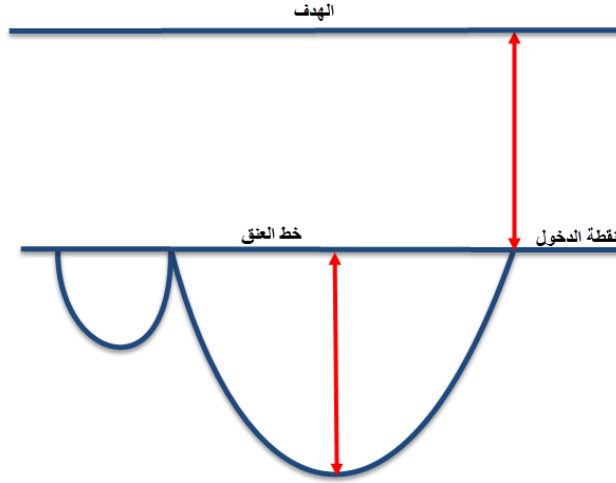
ونقطة نجاح النمط او النموذج هي اختراق خط العنق والمقصود بها القمة والاعلاق اعلاها والدخول يكون مع اعادة اختبار القمة او خط العنق مرة اخري والاهداف تحدد وفقا للرسم بعاليه .

وينطبق ما سبق ايضا علي وضعية الثلاث قمم او ثلاث قيعان بنفس الشكل والاسلوب والقياسات

### نمط الكوب والعروة او الفنجان او الصحن.

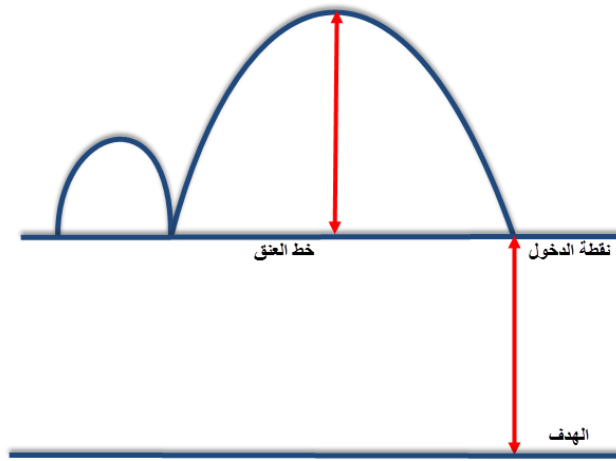
وهي مسميات مختلفة لنمط واحد متشابه مع اختلاف بسيط ان نمط الصحن يتشابه تماما ولكن بدون عروة وهو نمط عاكس للاتجاه يتكون في نهاية اتجاه صاعد او هابط وبمجرد ظهوره واتمام اكتماله يشير بقوة الي الانعكاس في الاتجاه ويتخذ الشكل التالي في حالة اتي في نهاية اتجاه هابط ويشير الي الانعكاس.





كوب وعروة في نهاية اتجاه هابط

والشكل التالي يبين نمط الكوب والعروة او الفنجان في نهاية اتجاه صاعد



كوب وعروة في نهاية اتجاه صاعد

ينجح النموذج بكسر او اختراق خط العنق والاعلاق اعلاه او اسفله اغلاقا صحيحا والدخول مع اعادة اختبار مستوي خط العنق مع تحديد الاهداف كما بالشرح بالرسم ويكون الهدف نسبة مماثلة للفرق بين قمة او قاع النمط الي مستوي خط العنق

## الوتد (الاسفين)

ويأتي في نهاية اتجاه هابط ويسمي بالوتد الهابط وفي الاتجاه الصاعد يسمي بالوتد الصاعد وهو من اقوي النماذج الانعكاسية ويتم الدخول باختراق حده العلوي في الاتجاه الهابط او كسر حده السفلي في الاتجاه الصاعد انظر الرسك التالي للتوضيح .



في الرسم اعلاه توضيح لنمط الوتد او الاسفين الهابط الداعم للانعكاس الي الصعود وفيمايلي نمط الوتد الصاعد الداعم للانعكاس للهبوط انظر الشكل التالي :



وينجح النموذج في حالة ظهور انعكاس عند الحد السفلي له في الاتجاه الهابط والمتابعة بصعود واختراق حده العلوي والاعلاق فووه ويمكننا الدخول مع اعادة اختبار حده العلوي والعكس بالاتجاه الهابط

كانت هذه لمحة سريعة علي انماط ونماذج الشارت ويجب الاشارة هنا الي ان دارس التحليل الموجي سيتقن سريعا هذه الانماط والاشكال وطريقة التعامل معها لوجود تشابه بينها وبين النماذج الموجية

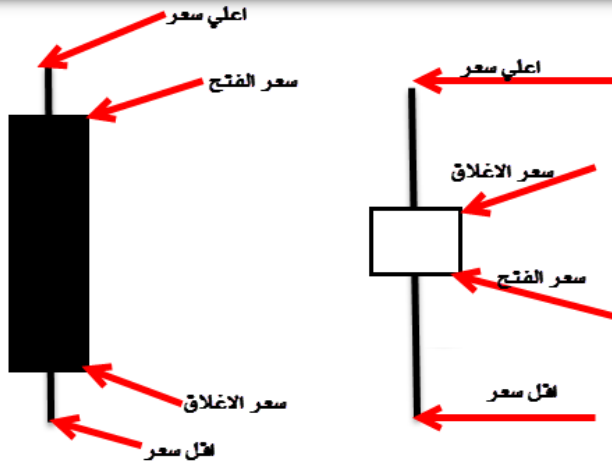
## الشموع اليابانية

في هذا القسم سنقوم بدراسة الشموع اليابانية كجزء مكمل او مساعد في التحليل الكلاسيكي ولن نتطرق الي جميع الاشكال الخاصة بالشموع اليابانية وانما سنكتفي بالقدر المناسب لهذه الدورة .

الشموع اليابانية هي نوع من المخططات البيانية التي تعالج سيكولوجية المتعاملين بالاسواق واستخدمت لأول مرة في اليابان في مواسم حصاد الارز وتطورت بشكل كبير في العصر الحديث .

### مكونات الشمعة اليابانية :

تتكون اي شمعة يابانية من اربعة اجزاء وهي (سعر الافتتاح - سعر الاغلاق - أعلى سعر - اقل سعر ) كما يظهر بالشكل التالي .



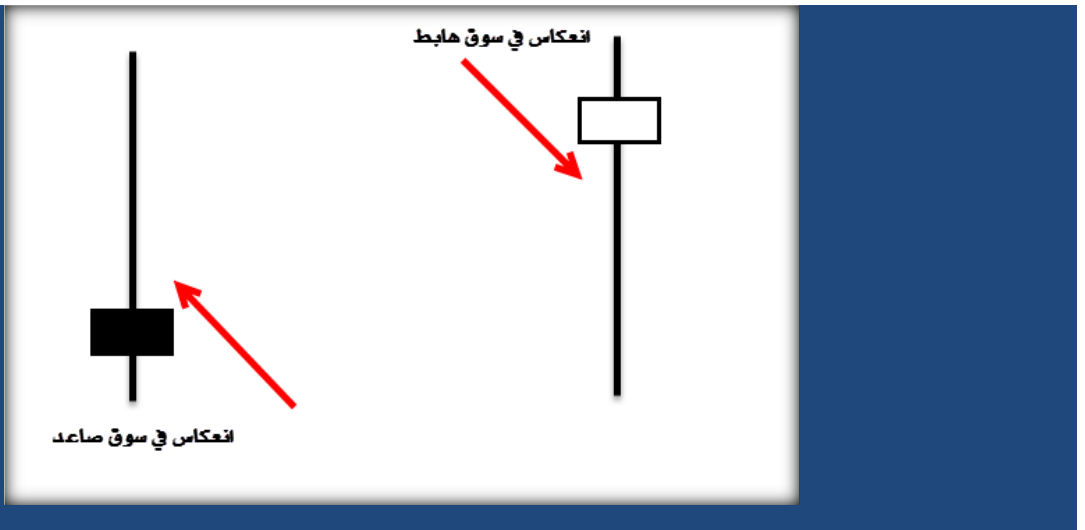
وتعتبر الشمعة اليابانية معنويا عن ناتج الصراع بين الدببة والثيران او السوق الصاعد والهابط او المشتريين والبائعين وكل شمعة يابانية تزوي لنا قصتها ولها مراحل تكون هي فصول هذه القصة فالسوق مثلا بدأ متفائلا فصعد بقوة ثم سيطر التشاؤم فبدأ في الهبوط واشتد التشاؤم فادي الي الانعكاس فهذه مثلا قصة شمعة قد تعكس السوق للاسفل بعد ان اغلق السوق وهو لازال تحت ضغط التشاؤم وللشموع اليابانية تقنيات وفنيات ربما لم يشير اليها احدا من شارحيها وسنحاول ان نبسطها هنا .

### تقنيات الشموع اليابانية :

جميع دارسي الشموع اليابانية يركزون في دراستهم علي المعاني التي تخلفها الشموع ويستخدمون هذا المعني في التعامل مع الشمعة التالية وقد يجد الدارس ضالته في نموذج شموع فردي او زوجي او ثلاثي ليؤكد به اتجاهها هابطا او صاعدا وهنا يجب ان نعرف ان الشموع اليابانية تنقسم الي قسمين رئيسيين هما كالتالي :

### ١- شموع وأنماط انعكاسية :

يقصد بها حالة من التفاؤل او التشاؤم الشديد تسيطر علي الاسواق ثم ما يلبث ان يتحول الي تشاؤم او تفاؤل بالجهة المقابلة نظرا لحدوث تغييرات جوهرية تضغط في الاتجاه الجديد فيغلق السعر اقل او اعلي من سعر الافتتاح ويتحول الي انعكاس مثل الشكل التالي :



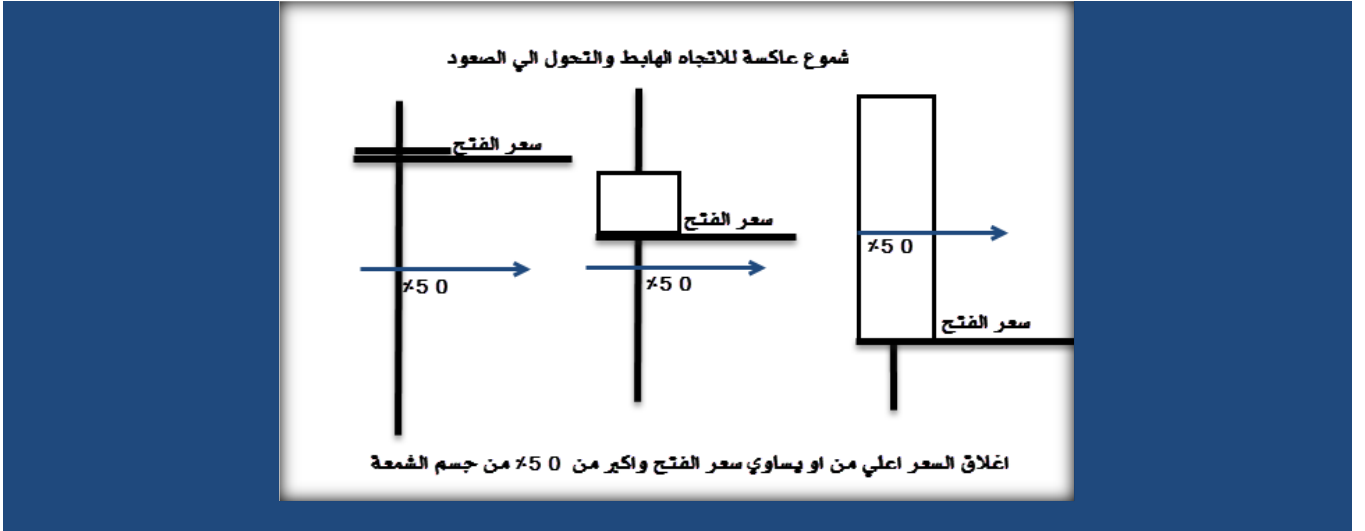


فهل لنا ان نرصد تقنية محددة في هذه الحركة السابقة ؟

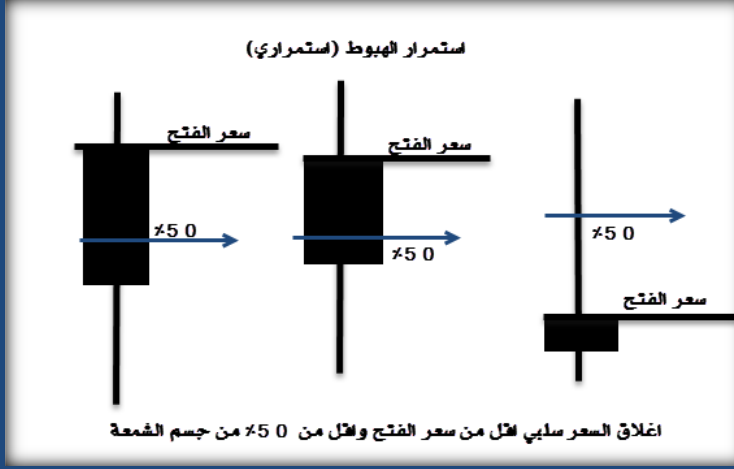
نعم يمكننا ان نعيد القصة فنقول ان السعر ذهب متأثراً بجالة التشاؤم الكبيرة الي الهبوط القوي فتجاوز سعر الفتح لاسفل الي ان بدأت الايجابية ف توقف ثم ازدادت الايجابية فصعد ثم ازدادت أكثر فصعد اعلي من سعر الفتح ليغلق فوقه محققا انتصارا للثيران ومعني هذا ان الشمعة اذا عادت من قاع او من قمة فاننا نترقب مستوي ٥٠% لنحكم علي مدي الايجابية التي استطاعت تحقيقها فاذا اغلقت الشمعة فوق ٥٠% من اجمالي تحركها في حالة الاتجاه الهابط واسفلها في حالة الاتجاه الهابط وجاء هذا الاغلاق اعلي من سعر الفتح او يساويه في الاتجاه الهابط واقل منه في الاتجاه الصاعد فهذه الشمعة عاكسة فعليا

اذن فهذه حالة يمكن بها ان نستدل علي الشموع العاكسة بغض النظر عن انواعها المعروفة والمسميات التي تنتشر بشدة بين اوساط المتداولين بشرط ان نري هذه الشموع في نهاية اتجاه ومن قيعان او قمم جديدة وهذه الحالات هي :

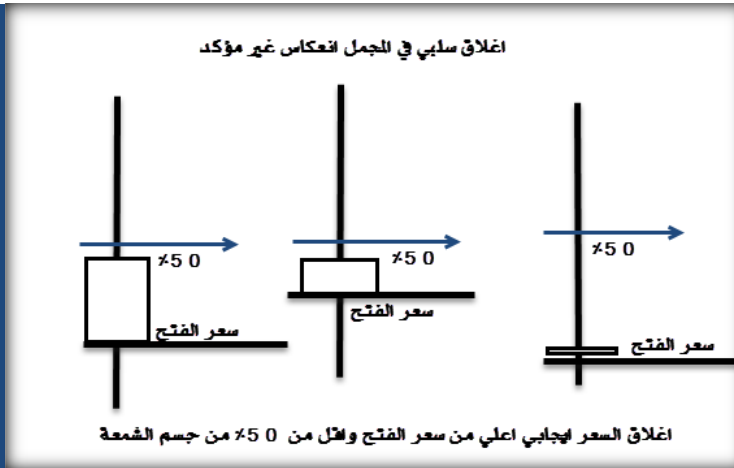
- اغلاق ايجابي اعلي من سعر الفتح واعلي من ٥٠% من جسم الشمعة وتمثلها الصورة التالية :



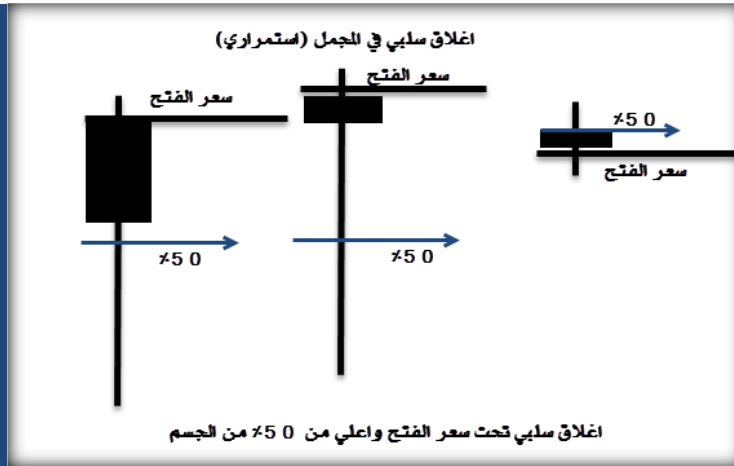
- اغلاق سلبي اقل من سعر الفتح واقل من ٥٠% من جسم الشمعة وهذه الحالة تتمثل في الصورة التالية :



- اغلاق ايجابي اعلي من سعر الفتح واقل من 50% من جسم الشمعة وهذه الحالة تتمثل في الصورة التالية :



- اغلاق سلبي اقل من سعر الفتح واعلي من 50% من جسم الشمعة "سلبية"



ومن ذكر الحالات عليه قصدنا ان نصل الي الحالات الاتية :

"اذا اغلق السعر اعلي من مستوي الفتح واعلي من ٥٠% من جسم الشمعة فهذا دليل علي الايجابية "

"اذا اغلق السعر اقل من مستوي الفتح واقل من ٥٠% من حجم الشمعة فهذا دليل علي السلبية "

"اذا اغلق السعر اقل من سعر الفتح واعلي من ٥٠% من حجم الشمعة فهذا دليل علي الانعكاس "

اذا اغلق السعر اعلي من سعر الفتح واقل من ٥٠% من جسم الشمعة فهو دليل علي الاستمرار "

وهذه الحالات هي حالات استرشادية ولا تعد قوانين لان الشموع اليابانية بالاساس تعطينا احتمال قوي للشمعة القادمة بدراستنا لتركيب الشمعة الحالية ولكنها لا تعطينا تأكيدا لذلك اعتمادنا علي الشموع اليابانية ككل هو اعتماد استرشادي فقط يساعد في دخول الصفقات وتوقع الاتجاه الجديد مضافا اليه ادوات تحليلية اخري ومما سبق يتضح لنا وجود بعض الارشادات التي يمكننا ان نصل بها لدلالة الشموع بغض النظر عن نوعها وفيمايلي سنذكر الانماط الشائعة والاكثر استخداما للشموع العاكسة للاتجاه وهي كالتالي :

### ○ شمعة الهامر :

تأتي في نهاية اتجاه ودلالاتها انعكاسية بنسبة كبيرة وتتكيز بظل اطول من جسم الشمعة وفضل ان يكون سعر الاغلاق فيها اعلي من سعر الفتح للاتجاه الهابط والعاكس للاتجاه الصاعد وتأتي في الشكل التالي :

هامر في نهاية اتجاه صاعد



هامر في نهاية اتجاه هابط



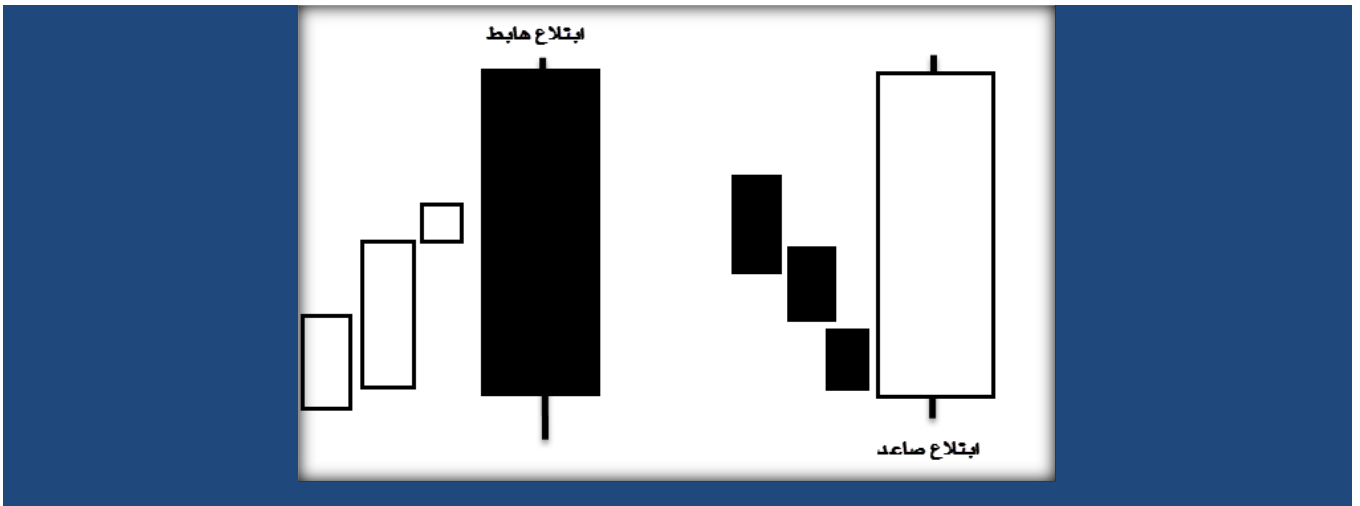
## ○ شمعة الرجل المشنوق:

تشبه شمعة الهامر الي حد كبير ويفضل ان يكون اغلاق الشمعة اقل من سعر الفتح وتاتي في نهاية اتجاه صاعد وسلوكها عاكس للاتجاه بنسبة كبيرة كما يظهر بالشكل التالي :



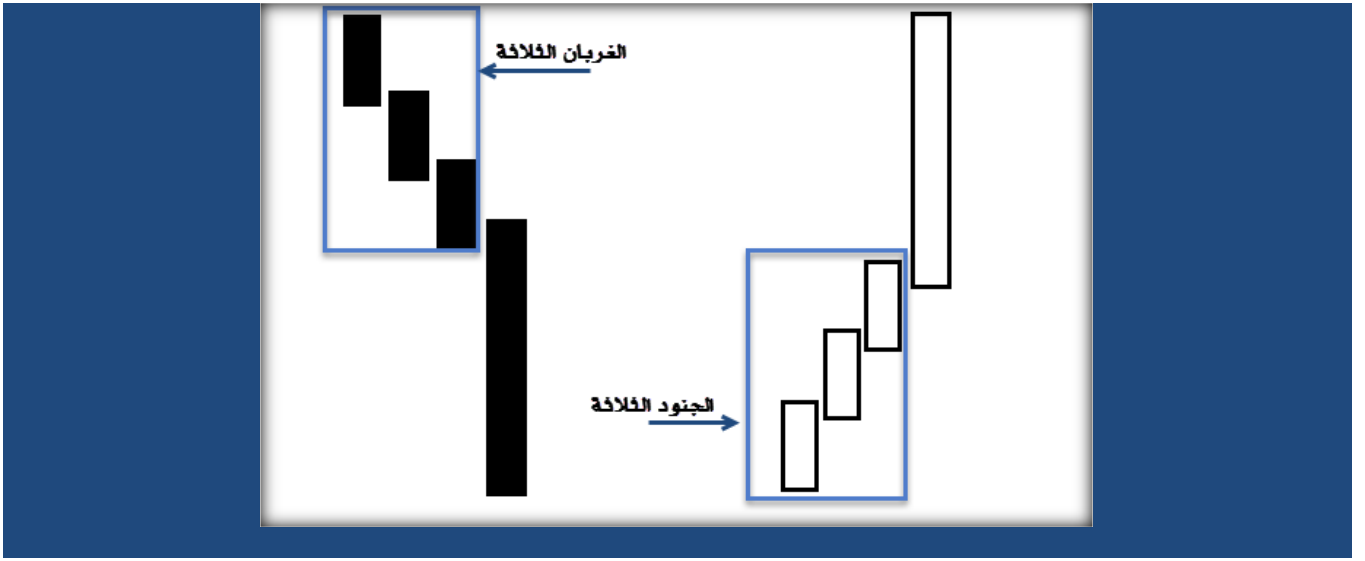
## ○ شمعة الابتلاع الشرائي او البيعي :

هي شمعة تظهر في نهاية اتجاه هابط او صاعد وتتميز بجسم ممتليء وظلال علوية وسفلية صغيرة وتؤدي لابتلاع عدد سابق من الشموع كما سيظهر بالشكل التالي وهي من الشموع ذات السلوك العاكس للاتجاه



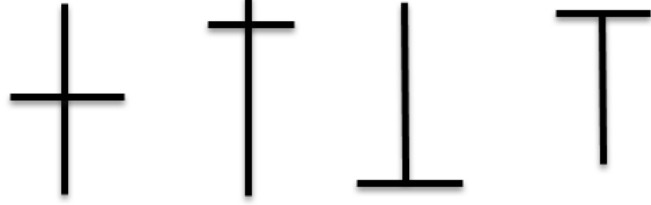
### ○ شمعة الغربان الثلاثة او الجنود الثلاثة :

شمعة او نمط انعكاسي يمثل ثلاثة شمعات استمرارية في اتجاه معاكس للاتجاه الاصلي في الاتجاه الصاعد تاتي بمسما الغربان الثلاثة لتعكس الاتجاه وبالاتجاه الهابط تاتي بمسما الجنود الثلاثة الذين يحملون عبء تحويل الاتجاه الي صعود كما سيظهر بالشكل التالي :



### ○ شموع الدوجي:

هي شمعة هامة تشير الي أن الأتجاه قد يتغير قريبا ، عند ظهور هذه الشمعة فالسوق لا يعرف الي أين يتجة هي مرحلة اللاتجاه . تكون شمعة الدوجي شمعة انعكاسية اذا ظهر معها بعض أنماط الشموع الأخرى التي تدعم تغير الأتجاه فتكون شمعة الدوجي في هذه الحالة شمعة انعكاسية ، ولكن يتوقف تأثيرها علي مكانها ولكن علي أي حال من الأحوال اذا رأيت هذه الشمعة لا تتجاهلها انظر الشكل التالي:

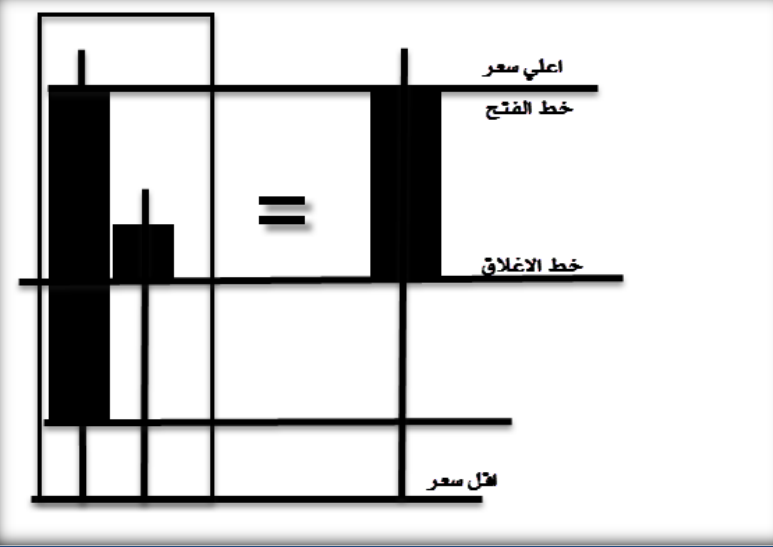
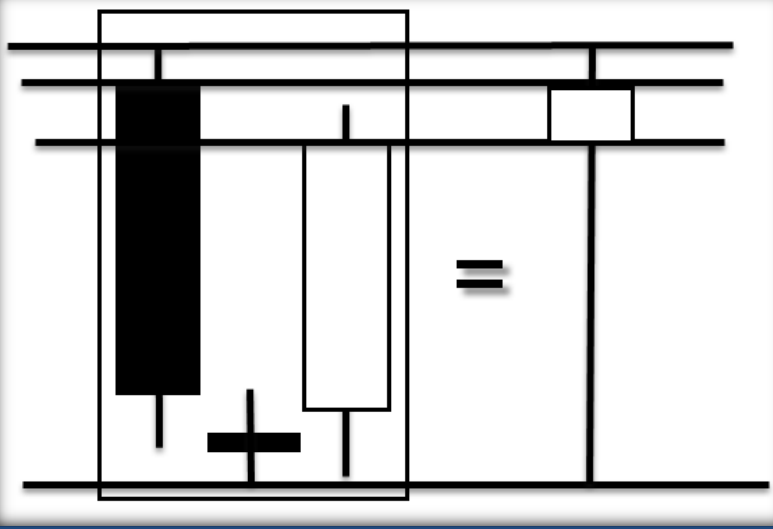


اشكال مختلفة لشعبة الدوجي

ذكرنا فيما سبق اهم انماط الشموع العاكسة للاتجاه والتي نتعرض لها بشكل مستمر الا انه يوجد انماط فردية اخري مثل **المطرقة والشهاب والحرامي** والعديد من الانماط الاخري والتي نراها اقل اهمية من الانماط التي ذكرناها بعاليه والان لننتقل الي انماط الشموع الداعمة لاستمرار الاتجاه .

## ٢- شموع وانماط استمرارية

معظم المتداولين او المحللين يبحثون عن مناطق الانعكاس لذلك تجد الاهتمام بشكل مكثف بالشموع اليابانية العاكسة علي اشكالها وهذا تسبب في ان تقل الدراسات للانماط الاستمرارية ومعظمها ياتي في شكل نماذج مركبة وقبل ان نتطرق للشموع الداعمة لاستمرار الاتجاه سنتعرف اولا علي عملية دمج الشموع والتي بموجبها نستطيع ان نستخرج من نمطين او ثلاثة نمطا اخر ونستدل منه علي الاتجاه الجديد انظر الاشكال التالية :



في الشكل السابق دمجنا شمعتين لنستدل علي اتجاه الشمعة الماثلة القادمة فكان النمط استمرار كما يظهر بالشكل يدعم استمرار الهبوط ويتم الدمج بوضع خط علي سعر الفتح وسعر الاغلاق لكل من الشمعتين واعلي سعر زواقل سعر لهما والتوصيل بين الخطوط كما بالشكل السابق للخروج بشمعة واحدة مدمجة

**اذن ما فائدة هذا الدمج ؟**

الدمج قد يعطينا نمط لشمعة ابتلاعية او انعكاسية او استمرارية لذلك ومع الشموع الاستمرارية تحديدا وفي نهايات الاتجاه

تقريباً نقوم بعمل اختبارات الدمج للتنبؤ بالشمعة العاكسة التي سينعكس منها الاتجاه  
والآن لننتقل الى بعض اشكال الشموع الاستمرارية :

### ○ نموذج الشموع الثلاثة الصاعدة في اتجاه هابط

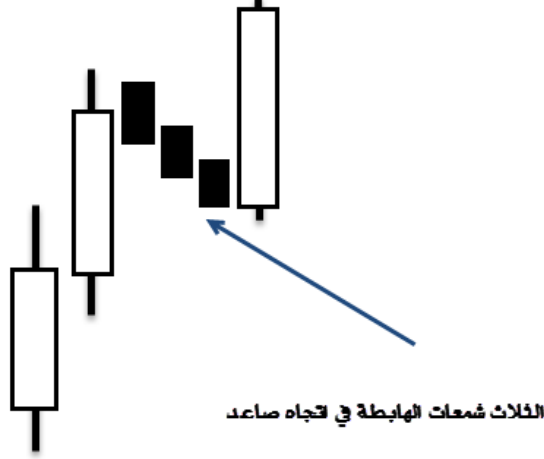
عبارة عن ثلاثة شموع ضعيفة تصعد في اتجاه هابط وتدعم استمرار الهبوط بقوة بمجرد الانتهاء وهذا قد يتشابه مع نموذج  
الغربان الثلاثة الا ان الغربان الثلاثة تكون شموع قوية ممتلئة الا ان هذا النمط تكون شموعه الثلاثة ضعيفة جدا انظر  
الشكل :



### ○ نموذج الشموع الثلاثة الهابطة في اتجاه صاعد

عبارة عن ثلاثة شموع ضعيفة تهبط في اتجاه صاعد وتدعم استمرار الصعود بقوة بمجرد الانتهاء وهذا قد يتشابه مع  
نموذج الجنود الثلاثة الا ان الجنود الثلاثة تكون شموع قوية ممتلئة الا ان هذا النمط تكون شموعه الثلاثة ضعيفة جدا  
انظر الشكل :

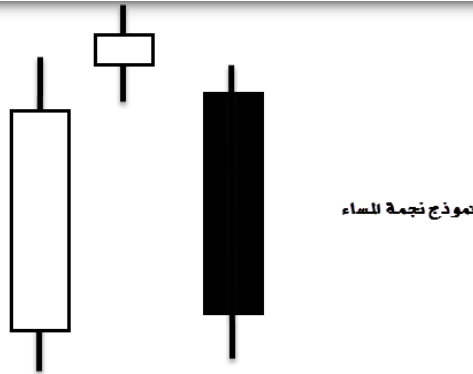




### ٣- نماذج شموع يابانية مركبة :

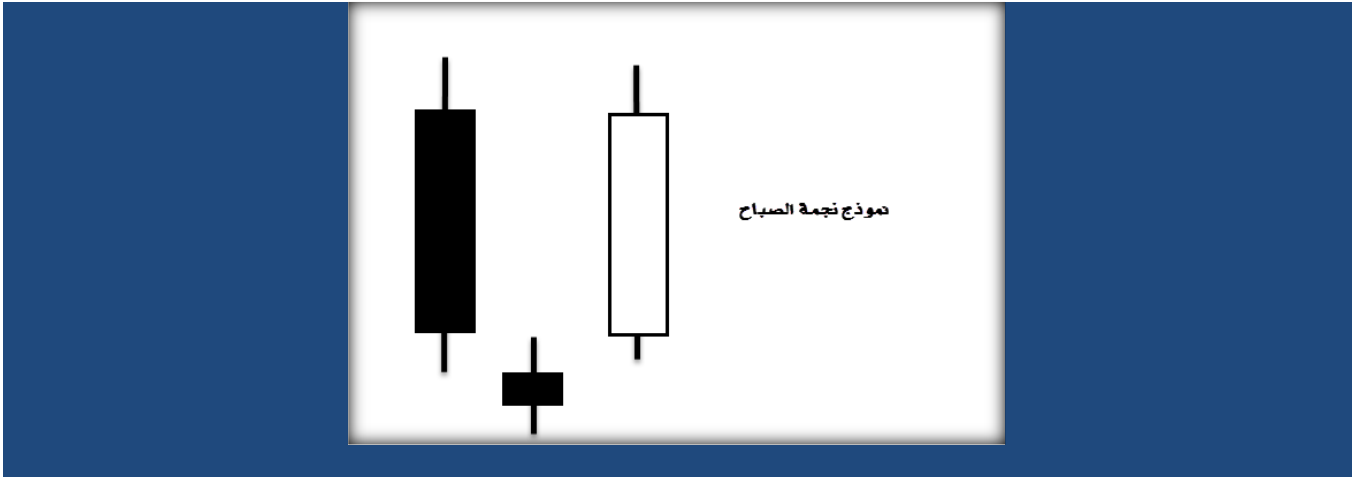
#### ○ نمط او نموذج نجمة المساء

يعتبر هذا النموذج من النماذج الأنعكاسية البيعية التي تأتي بعد ترند صاعد أو حركه صاعده و تغير حركة السعر لأسفل بعدها و يتكون هذا النموذج من ٣ شموع متتاليه الشمعه الأولى شمعه بيضاء يليها شمعه صغيرة الحجم لا يسم لونها ثم تتكون الشمعه الثالثه و هي شمعه سوداء طويله يفضل أن تكون في نفس حجم الشمعه البيضاء أو أطول يفضل أن لا يقل أغلاقها عن ٥٠% من الجسم الحقيقي للشمعه الأولى انظر الشكل التالي :



## ○ نمط او نموذج نجمة الصباح :

هو نموذج انعكاسي يظهر عند القيعان يتنبأ بصعود الأسعار يتكون النمط من شمعة سودا طويلة تليها شمعة صغيرة وتمثل هاتان الشمعتان الهيكل الأساسي للنمط ، ثم تأتي شمعة اليوم الثالث طويلة بيضاء تتقدم في عمق الشمعة السوداء ، هذا النموذج هو إشارة انعكاس ودليل علي تحرك الثيران في السوق أكثر من الدببه يكون السوق في مسار عام هابط عندما نري هذه الشمعة السوداء الطويلة نعلم ان البائعين يسيطرون علي السوق ثم تظهر شمعة صغيرة تشير الي ان البائعين بدأو يفقدون قدرتهم علي التحكم بالسوق ، ثم يأتي اليوم التالي لنري شمعة بيضاء طويلة تثبت أن الثيران بدأو يتحكمون في السوق . انظر الشكل التالي .



ناقشنا فيما سبق اهم النماذج والانماط للشموع اليابانية الكافية لدراسة متعمقة للتحليل الكلاسيكي وسننتقل الان لدراسة الانحراف المعياري او الدايفرجنس وهو ظاهرة تحدث بشكل متكرر وتدعم القرار الاستثماري بدخول السوق بشدة .

## الدايفرجنس

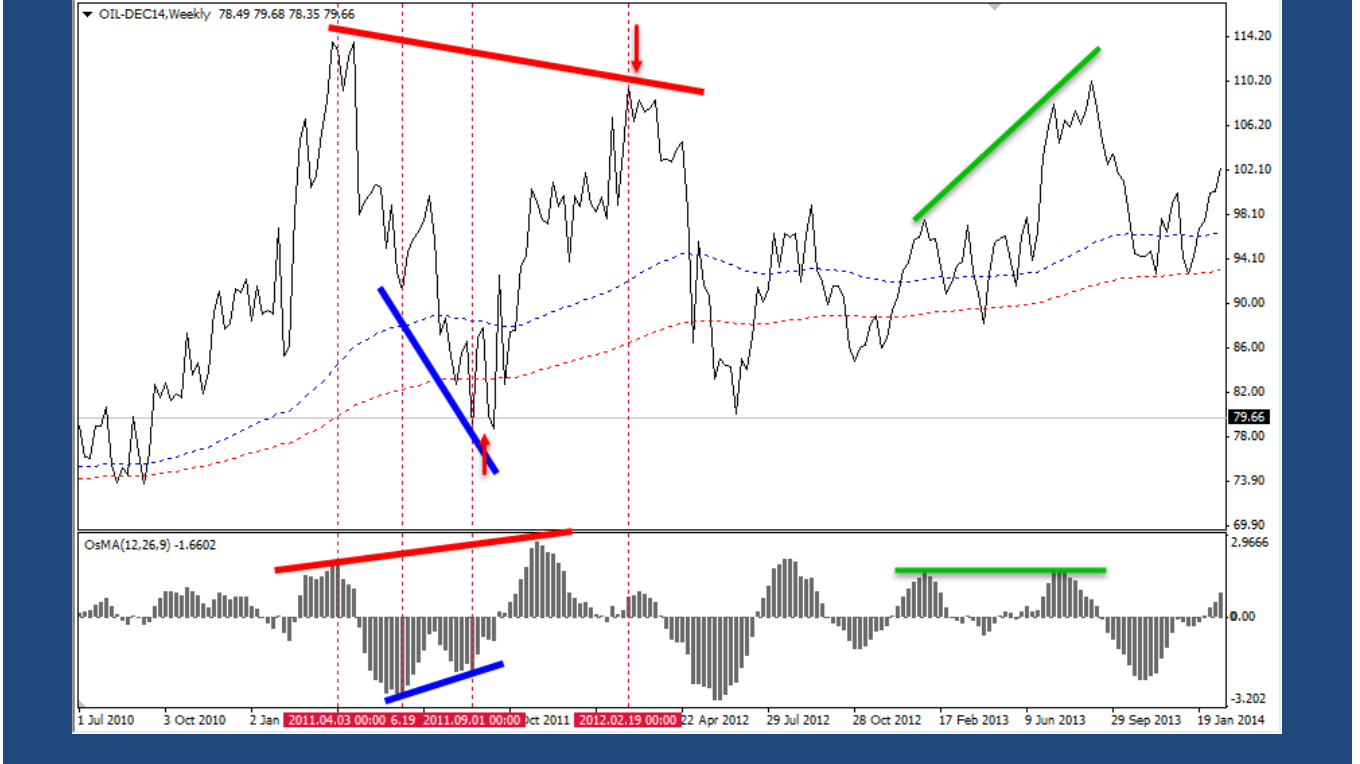
الدايفرجنس هو الانحراف المعياري ويعني الاختلاف بين السعر والمؤشر في الحركة بمعنى ان السعر يكون قاع مثلا والمؤشر يكون قمة او السعر يكون قاع اقل والمؤشر يكون اعلي وهذه الظاهرة هامة جدا لانها تعطينا اشارات هامة للدخول مع

الاتجاه الحالي او توقع الاتجاه الجديد انظر الشكل التالي وللدايفرجنس انواع وايضا مؤشرات يتم رصده بواسطتها وأهم المؤشرات التي ترصد ظاهرة الدايفرجنس هي :

- مؤشر ار اس اي
- مؤشر الاوسما
- مؤشر الماكد
- مؤشر الاستوكاستيك



انظر الشكل التالي لمعرفة كيفية رصد الدايفرجنس



نلاحظ في الشكل السابق ان المؤشر يصنع قمة اعلي والسعر يصنع قمة اقل وايضا السعر يصعد لقمم جديدة والمؤشر يصعد لقمم اقل لذلك سندرس هذه الظاهرة عن قرب لتعرف عليها وكيفية الاستفادة منها لمعرفة الاختراقات والارتدادات والتحول في الاتجاه .

### ○ تعريف الدايفرجنس :

انحراف سعري يسببه التباعد والتقارب لحركة السعر يظهر علي المؤشر الفني كظاهرة سعرية وبمعني اخر فان تسارع او تباطؤ حركة السعر تؤثر بشكل او باخر علي حركة المؤشر الفني مما يبرز اختلاف واضح بين حركة السعر وحركة المؤشر كما ظهر لنا بالشارت السابق .

### ○ أنواع الدايفرجنس :

ينقسم الدايفرجنس الي نوعين رئيسيين وهما :

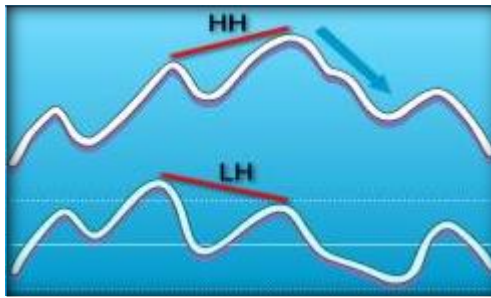
■ دايفرجنس ايجابي : وهو باختصار الدايفرجنس الذي ياتي في الاتجاه العام للسعر

■ دايفرجنس سلبي : وهو باختصار الدايفرجنس الذي يأتي في عكس الاتجاه العام للسعر

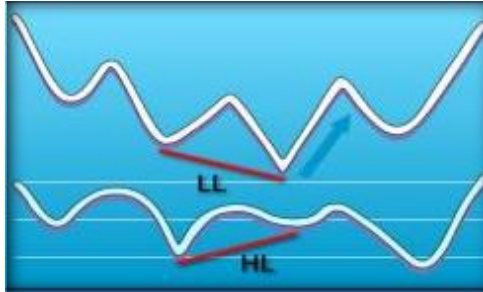
### ○ أنماط الدايفرجنس :

#### ■ دايفرجنس عادي : وله حالتان

١- السعر يكون قمم متصاعدة والمؤشر يكون قمم اقل .



٢- السعر يكون قيعان هابطة والمؤشر يكون قيعان صاعدة .

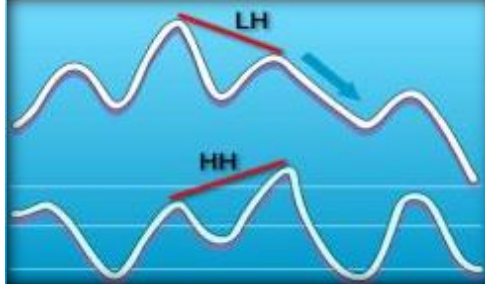


#### ■ دايفرجنس مخفي : وله حالتان

١- السعر يكون قيعان اعلي والمؤشر يكون قيعان اقل



٢- السعر يكون قمم اقل والمؤشر يكون قمم اعلي



نتنقل الان الي جزئية هامة وهي جزئية المتوسطات المتحركة

## المتوسطات المتحركة

المتوسط المتحرك لمؤشر السهم او العملة هو المستوى المتوسط للمؤشر خلال مدة معينة من الزمن. على سبيل المثال فإن المتوسط المتحرك لمدة ٥٢ أسبوعاً يتعقب القيمة المتوسطة للمؤشر خلال آخر ٥٢ أسبوع. وفي كل أسبوع يتم إعادة حساب المتوسط المتحرك عن طريق إسقاط القراءة الأقدم وإضافة الأحدث. وبعد مدة تكون فيها الأسعار عموماً في إنخفاض فإن المتوسط المتحرك سيكون فوق السعر الحالي (لأن المتوسط المتحرك يمثل المتوسط للأسعار الأقدم والأعلى). وعندما تبدأ الأسعار بالازدياد فإن المتوسط المتحرك سيكون تحت السعر الحالي. وعندما يخترق سعر السوق خط المتوسط المتحرك من أسفل فإنها تؤخذ كإشارة صعودية لأنها إشارة تحول من الاتجاه المنحدر (مع كون الأسعار أدنى من المتوسط المتحرك) إلى الاتجاه الصاعد (مع كون الأسعار أعلى من المتوسط المتحرك). وبالعكس، فإنه عندما تنزل الأسعار تحت المتوسط المتحرك فإن هذا يعتبر وقت البيع. وهناك بعض الاختلاف في طول المتوسط المتحرك الذي يعتبر أكثر تنبؤاً بتحركات السوق. والمقياسان الشائعان هما ٢٠٠ يوماً و ٥٢ أسبوعاً كمتوسطات متحركة. وكلما طالت المدة الزمنية، كلم قلت حساسية المتوسط المتحرك لتغيرات السعر اليومية. وتستخدم المتوسطات المتحركة لتوضيح سياق الإتجاه وتخفيف وطأة تقلبات الأسعار والحجم (أو "التشويز") والتي من الممكن أن تؤدي إلى عدم وضوح التحليل.

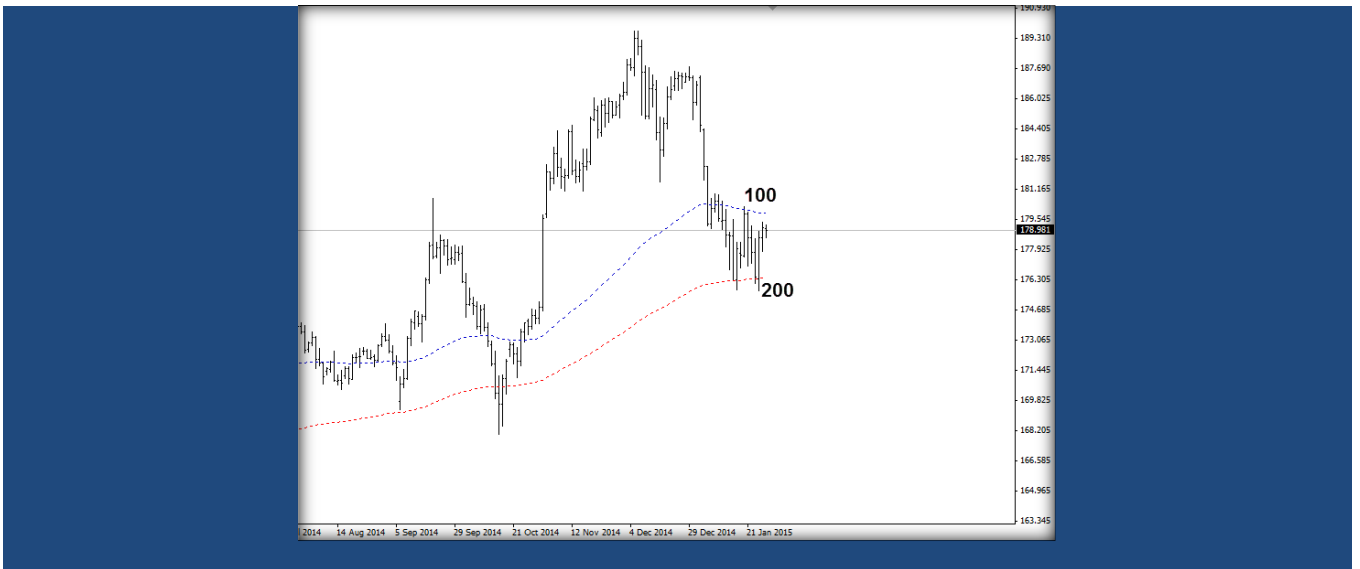
تعالى لتتعرف علي اهم المتوسطات المتحركة والاشهر استخداما في اسواق المال بشكل عام .

### ١- المتوسط البسيط (SMA):

هو متوسط البيانات المحسوبة عبر فترة من الزمن. وهو مؤشر السعر الأكثر استخداماً في التحليلات الفنية ويمكن استخدامه مع أي سعر (مثلاً العالي، المنخفض وسعر الافتتاح أو الإغلاق) أو يمكن تطبيقه على المؤشرات الأخرى. ويصح المتوسط المتحرك سلسلة البيانات وهذا مهم جداً في السوق المتذبذب. كما أن اكتشاف الإتجاهات يكون أسهل باستخدام المتوسط المتحرك.

## ٢- المتوسط المتحرك الاسي (EMA):

هو متوسط البيانات المحسوبة عبر فترة من الزمن حيث يعطى لآخر الأيام وزناً أكثر. ويمكن استخدام هذا المتوسط مع أي سعر سواء كان الأعلى أو الأدنى أو مع سعر الافتتاح أو الإغلاق كما يمكن تطبيقه على المؤشرات الأخرى. والمتوسط المتحرك الأسّي يصح سلسلة البيانات وهذا مهم جداً في السوق المتذبذب. ومن أجل تقليل مدة التباطؤ في المتوسطات المتحركة البسيطة فإن الفنيين غالباً ما يستخدمون المتوسطات المتحركة الأسية وتستخدم المتوسطات المتحركة بنوعها البسيط والاسي مع اعدادات ٢٠٠ و ١٠٠ و ٥٠ وفترات اخري حسب وجهة نظر المحلل فمنهم من يتبع ارقام فيبوناتشي مثل ٣٤ ومنهم من يتبع عدد الايام مثل ٥ و ١٤ وغيرها انظر المثلث التالي للمتوسطات الاسية ل ٢٠٠ و ١٠٠ يوم





والان وفي نهاية برنامجنا التعليمي للتحليل الكلاسيكي نكون قد انهيينا ثلاثة اجزاء وهم التحليل الموجي والزمني والكلاسيكي والان انت مؤهل لخوض التجربة الفنية بنجاح  
تمني ان نكون قد وفقنا في تقديم المادة بشكل سلس وشامل فان كنا قد اصبنا بفضل الله وان لم يجالفنا التوفيق فمن انفسنا نسأل الله ان ينفعنا بما علمنا ونسألكم الدعاء ونتمني لكم دوام التوفيق