



احمد معطي

لينك الورشة على المتداول العربي

<http://forum.arabictrader.com/t221331.html>

طريقة أ احمد معطي  
تجميع محمد الشامي



## ملخص ورشة طريقتي حتى يوم 2015/08/05



مر الان حوالي 5 سنين ونصف من دخولي مجال الفوركس

**\*\*وفي خلال الفترة السابقة شرحت لكم في صرح المتداول العربي استراتيجيات وافكار مختلفة .. ووجدت حينها ان اغلب الاستفسارات متشابه وان اسباب الخسارة لديكم واحدة**

**\*\*وذلك اكثر شئ استفدت منه شخصيا عند الوصول لطريقتي النهائية التي اعمل بها من 2011 وحتى الان..وهو اني وضعت هذه المشاكل كهدف امامي يجب علي حلها**

**\*\*فباذن الله حشرح لكم ((طريقتي)) في التداول خطوة خطوة من البداية للنهاية وبأسلوب مبسط بالفيديوهات**

**\*\*وسنقوم سويا بالتدريب على هذه الخطوات للانتقال للمرحلة الى بعدها .. حتى نوصل جميعا الى فهم السوق جيدا**

**\*\*ولا احتاج منكم غير دعواتكم والتفاعل معي بالموضوع ووضع فرص للدخول وتطبيقات عملية على ما سنشرحه خطوة بخطوة للتأكد ان الخطوة الاولي وصلت وفهمها الجميع .. وسأستطيع حينها الانتقال للخطوة التالية**

**\*\*وسأقوم شخصيا في هذه الورشة كمدرب خاص لكل شخص موجود بها وسأعرف نقط ضعفه من خلال تطبيقاته ..وسأقوم معه بحلها حتى يتعلم كل شئ باذن الله**

# الخطوة الاولى



**\*\*والنفسية هي اصعب خطوة بتقابل جميع المتاجرين وقليلاً من يتكلم عنها.. ولكن في ((طريقي)) حشر كل شئ خطوة خطوة حتى نصل للمتاجرة والربح باذن الله**  
**\*\*النفسية تتمثل في الفوركس بل في الحياة في الاتي: الطمع ... الخوف ... القلق... عدم الصبر..**

**\*\*والنفسية هي من اكثر الاستفسارات الى بتقابلني منكم ... وكيف تتغلبون عليها؟**

**\*\*والنفسية مستحيل التغلب عليها فهي طبيعية بشرية ..ومن الممكن ان يقول لي شخص بالفعل انه لا يخاف.. ولكن هل هذا معناه انك تغلبت على بقية النفسيات.. فذلك مستحيل اخواني الكرام .. فمستحيل نجد شخص يتمتع بالتغلب على كل هذه الصفات.. ولكن درجة النفسية تختلف من شخص لشخص فهناك من سنجده عنده الطمع اعلى من شخص اخر وهناك من سنجده الخوف اعلى عنده من شخص اخر؟**

**\*\*لذلك اقول دائما مستحيل التغلب على هذه الطبيعة البشرية نهائياً... ولكن باستطاعتنا العمل على التقليل منها وذلك بكل واحد وهو ((التدريب الكثير))**

**\*\*واعطيكم مثال بسيط على الخوف.. لو بنشاهد فيلم رعب وجاء مشهد رعب مفاجئ وقتها سنشعر ((بالخوف القوي)).. (ولكن لو شاهدت نفس الفيلم مرة اخرى بعد فترة عند تكرار نفس المشهد ستجد ان خوفك قل جدا.. لدرجة انك ستصل في مرة للضحك بدلا من الرعب.. وذلك لماذا لان المشهد تكرر امامك مرار وتكرارا فنفسية الخوف وقتها ستقل**

**\*\*لو نقلنا المثال على مجالنا الفوركس ..فسنجد ان لو كنا شاريين اليورو.. وعرفنا ان في خبر قوي قادم على اليورو.. سنجد وقتها ان نفسيتنا امتلأها الخوف وحصلت تشنيت لقرارك هل اخرج الان قبل الخبر.. هل ابعد الستوب.. هل اقلل الهدف.. ولكن مع تكرار الخبر كل اسبوع او كل شهر.. ستجد نفسيتك تلقانيا هدت وخوفك قل بعد كل خبر ..**

**\*\*لذلك اكرر دائما ان حل النفسية هو ((بالتدريب الكثير)).. ومعرفة نقطة ضعفك الاقوى والتركيز عليها**

**\*\*وذلك ما سأقوم شخصيا بمساعدتكم فيه باذن الله تعالى لأول مرة في اي منتدى او اي مكان ..وهو التركيز مع كل شخص فيكم بعد مشاهدة صفقاته وكيفية الخروج منها ..سأستطيع وقتها تحديد مشكلتك النفسية الاكبر هل هي في الطمع ام الخوف ام القلق ام عدم الصبر.. والعمل على حلها معك في الورشة تدريجيا باذن الله.. فقط كل ما احتاجه منكم هو مساعدتي بذلك بوضع فرص بعد ما نوصل لهذه الخطوة باذن الله تعالى**

## الخطوة الثانية



**\*\*ادارة رأس المال هي ثاني اهم خطوة لنجاح اي متاجر مع اي ادوات وای استراتيجية**

**\*\*لذلك كانت اهم اسباب نجاحي في الفوركس هي وضع خطة لادارة رأس المال والحفاظ عليه من الخسارة والمارجن**

**\*\*وماهي معنى خطة ادارة رأس المال ببساطة الى الاغلبية بيكلم عليها والمبتدئين مشفاهمها ومبتوصلهوش .. حشرح مثال خارجي عليها يوضحها**

**\*\*لو فرضنا ان معاك مليون دولار .. وعازي تستثمرهم ففكرت انك لو عملت بالمبلغ كله مشروع واحد والمشروع فشل .. فده معناه خسارتك للمبلغ كله.. فكرت انك تقسم المبلغ ده على كذا مشروع.. وليكن 10 مشاريع مختلفة قيمة كل مشروع 100 الف دولار.. مثلا 10 مشاريع بانك اشترت عقار.. وفتحت محل ملابس.. واجر اغذية .. الخ .. فلو فرضنا ان مشروع الملابس والاغذية فشل والباقي نجح.. فذلك معناه انك خسرت فقط 200 الف دولار من رأس مالك.. ولكن في 8 مشاريع اخرى شغالين ومازلوا يحققوا ارباح وعوضوك خسارة المشروعين السابقين .. لانصعب جدا 10 مشاريع تفشل**

**\*\*فلو طبقا ده على ((طريقتي)) في ادارة رأس المال فانا شغال بمخاطرة لا تزيد عن 7.5% للاوردر الواحد**

**\*\*بمعنى لو الحساب 1000 دولار.. فان دخولي اوردر يجب ان لايزيد الستوب عن 75 دولار .. لو النقطة قيمتها دولار**

**\*\*وذلك معناه انه لايد ان اخسر 12 صفقة متتالية حتى اخسر كل مبلغي.. وذلك مستحيل عمليا ...حتى لو داخلين غلط مدام في ادارة رأس مال بالشكل ده+ وطريقة متكاملة ففعليا شئ مستحيل ..وذلك هدفنا هو البقاء في السوق اكبر وقت وتحقيق مكسب اكثر من الخسارة .. وعدم خسارة رأس المال نفسه**

**\*\*والى مشعارف يحسب ستوبه حيقا كام دولار .. يقدر يكتبلي فقط مبلغ حسابه وانا حساعده**

**\*\*لذلك فأن ادارة رأس المال هي من اهم اسباب استمراري في السوق كل هذه الفترة بنجاح...وتعمل ايضا على تدريب النفسية على الالتزام بعدم الدخول بصفقات اكبر من هذه النسبة**

**\*\*ونحن الان اتكلمنا على خطوتين في طريقتي وهي ((النفسية)) ...((وادارة رأس المال))..**

## الخطوة الثالثة



الخطوة الثالثة في ((طريقي)) وستجد قليلا من يتكلم عنها وهي ((ادارة الصفقة))

ادارة الصفقة هي من ادوات نجاحي في ((طريقي)) وهي فن ضمان اكثر ربح واقل خسارة

\*\*ببساطة اقوم بفتح هدفين ..الهدف الاول بببقا حوالي 50 نقطة... والهدف الثاني حوالي 150 نقطة.. وبستوب كما تحدثنا سابقا لا يزيد عن 75 نقطة

\*\*عند ضرب الهدف الاول اقوم بتقريب الستوب لنقطة الدخول .. وبذلك اكون ضمننت اول ربح وهو حوالي 50 نقطة.

\*\*وانتظرالهدف الثاني لو تم ضربه فالحمد لله خرجت ب 200 نقطة.. مضربش فمشمشكلة خارج كسبان ايضا ب 50 نقطة

\*\*وعادة على الاقل في الشهر الواحد الهدف الثاني بيضرب 3 مرات اي ضمننت 600 نقطة+ كام اوردر ب 50 نقطة حتلاقي مكسب حوالي 800 نقطة على زوج واحد.. لو اضرب 4 ستوبات ب 300 نقطة ستجد نفسك كسبان 500 نقطة على زوج واحد

\*\*هذه ادارتي للصفقة وهي مهمة جدا ولازم تطلعك كسبان اخر الشهر للاعتماد على ضرب الهدف الثاني والستوب

\*\*ملحوظة الستوب والهدف ليس رقم ثابت بل على اساس سنشرحه في خطوته باذن الله

\*\*الان انتهى الجزء النظري برجاء قراءة اول 3 خطوات مجمعة اخر مرة للدخول من الغد في الجزء العملي باذن الله  
واى استفسارات انا معاكم

## الخطوة الرابعة



- 1- بنعتمد في الطريقة على ( برايس اكشن - اتجاه ترند - دعوم ومقاومات اللي هي خطوط الموفينجات)
- 2- بخصوص الشموع اليابانية اللي يهمننا فيها شمعة البين بار- شمعة ابتلاعية - الانسيديبار
- 3- اهم حاجة في الشموع اننا نكون فاهمينها مش حافظين الشكل
- 4- ملحوظ للشموع هو ان الشمعة المفتاح اللي بدخل عليه لازم تكون مش عارفه تكمل مسيرة الشمعة او الشمعات اللي قبلها ولازم تكون مع اتجاه الترند يعني مثلا شمعة صاعدة كبيرة جات بعدها شمعة بين بار ذيلها فوق طويل وجسمها تحت فكدة هي مش قادرة تكمل مسيرة الشمعة اللي قبلها يعني دخل بانعين غلبوا المشترين وعلى الاغلب هيغيروا اتجاه السوق وهكذا للشمعة الابتلاعية - جات شمعة صاعدة وبعدها شمعة هابطة بلعتها جواها زي الام ما بيكون جواها الجنين يعني مقدرتش تكمل صعود زي اللي قبلها وبلعتها كمان- والانسايد بار هي شمعة تكون كلها على بعضها اصغر من الشمعة اللي قبلها أي داخل نطاقها ومش قادرة برده تكمل مسيرتها يعني الاتجاه مرهق حاليا .
- 5- اذا الشمعة مرتده من ترند في حالة الهبوط لازم يكون جسمها هابط علشان نعتمدها واذا مرتده من ترند صاعد في حالة الصعود لابد يكون جسمها صاعد علشان نعتمدها
- 6- اذا الشمعة محققة المواصفات وقافلة فوق او تحت الترند نعتمدها المهم لا تكون على خط الترند نفسه حتى ولو كانت بين خطين موفينج
- 7- اذا الشمعة صاعدة في ترند صاعد ولمست الخط العلوي للترند الأحمر وهي مرتده من الخط السفلي للترند الأحمر برده اقدر ادخل
- 8- اذا شمعة الانسايد بار حجمها صغير جدا وقبلها شمعة كبيرة ادخل بعدها
- 9- الشمعة الشيطانية لا دخول عليها وهي شمعة شكل الشمعات اللي بندخل عليها لكن بتكون مرتده من لا شيء يعني بعيده عن خطوط الموفينجات وده مش اقدر اعتمد عليها
- 10- الانسايد بار ظلها بجسمها داخل نطاق الى قبلها -الابتلاعية ممكن الظل ما يكون اعلى من الى قبلها ولكن مدام اغلق بجسم اسفل الى قبلها فتعتبر ابتلاعية أيضا وبها قوة بيعية قوية



## الخطوة الخامسة



- 1- يمكن التغاضي عن النماذج المثالية للشمعات طالما انا داخل مع الترنند أي ان ممكن البن بار يكون جسمها كبير او جسمها بطول زيلها يعني مش متناسبة لكنها مع الترنند فتكون حالة صحيحة لكن زي ماقولنا الشمعة الابتلاعية اللي ظلها كبير تكون ابتلاعية ضعيفة جدا فلا يفضل الدخول فيها
- 2- انتظر اغلاق الشمعة اللي بتقفل الساعة 8 بتوقيت مصر و تقفل 9 بتوقيت السعودية من بعدها على طول اذا في فرصة ادخل او اذا هي نفس الشمعة كانت مفتاح ادخل يعني 8 ودقيقة بتوقيت مصر او 9 ودقيقة بتوقيت السعودية ابص على الشارت اذا اخر شمعة مكونة فرصة او ك مكوونتش استني الشمعات اللي بعدها ولا يفضل الدخول بعد الساعة 5 بتوقيت مصر 6 بتوقيت السعودية
- 3- تحديد اتجاه الترنند وده بيكون عن طريق الموفينجات اللي موجوده بالتيمبلت ودالاتها انه لما تكون الموفينجات الحمرا (21 هاي ولو) اعلى الموفينجات الزرقا (100 هاي ولو) وفي فاصل بينهم بيكون الترنند صاعد يعني ادور على شمعات مفاتيح شرائية يعني بين بار ذيلها طويل لتحت او ابتلاعية شرائية او انسايد بار قبل منه شمعة هابطة والعكس تماما في اتجاه الترنند الصاعد في حالة تداخل الموفينجات الاحمر والازرق فلا دخول نهائيا لانها منطقة تذبذب
- 4- افضل فرص عند ارتداد الشمعة من خط الموفينج يعني الشمعة لو كانت مفتاح وكمان مرتده من موفينج ياسلاااام عليها تكون ممتازة للدخول
- 5- وضع الهدفين والاستوب بإدارة راس مال جيدة ممكن 7.5% لكل صفقة من راس المال ويكون الهدف الأول 30 نقطة شاملة الاسبريد والهدف الثاني 150 نقطة برده شاملة الاسبريد ويكون الاستوب ليهم 60 نقطة وفي حالة تحقيق الهدف الأول يتم تحريك ستوب الصفقة الثانية عند الدخول يعني خسارة ومكسب صفر اما تحقق الهدف ال 150 نقطة ان شاء الله او تضرب استوب واكون مخسرتش حاجة بالعكس كسبت ال 30 نقطة بتوع الصفقة الأولى



6- لو الشمعة المفتاح طولها أكبر من 35 نقطة بانتظار الشمعة اللي بعدها ترتد 10 نقاط وادخل من الارتداد

7- في حالة التردد الصاعد اذا الشمعة ارتدت من الموفينج الأزرق ورجعت صعدت تاني ووقفت تحت خط الموفينج الأحمر السفلي جيد للشراء المهم الا يرتد من الخط العلوي للموفينج الأحمر والعكس طبعا للبيع

8- الدخول مرة واحدة في اليوم لنفس العملة اذا تحقق الهدف الأول اما اذا ضربت استوبل اقدر الله بادور على مفتاح بعدها للدخول مرة ثانية

9- من احد الشروط هو ان الشمعة المفتاح لازم تكون قد لمست اي خط من خطوط الموفينجات اما مرتده من او مخترقاه

10- افضل الأزواج حاليا هي **يورو + قطر + مجنون+ يوزي+بوزي للمتابعة**

لمشاهدة الفيديو الثاني: التردد - اضغط على اللينك اسفل

<https://www.youtube.com/watch?v=fmSAHhOxJ9s>

mohamed\_arch2003 لمشاركة الأصلية كتبت بواسطة

قبل دخولنا المعتمد يعني 8 ؟

يعني لو جابت مفتاح وهدف الساعة 4 الفجر مثلا مندخلش عليها اليوم ده خلاص؟

وبخصوص طول الشمعة انا ممكن تطلع معايا بين بار ذيلها طويل جدا وجسمها صغير ممكن يكون 10 نقط بس مثلا وذيلها 70 نقطة برده مااعتمدهاش؟

معلش وحدودي في طول الشمعة كام نقطة يعني اذا زادت الشمعة عن كام نقطة مادخلش بعدها

لا بص يا محمد

لو جابت بليل اووي كدة 3 او 4 فجرا وجابت هدفها في 6 او 7

هنا لو ظهر مفتاح دخول تاني ممكن ندخل

اما الى حصل النهاردة خاصة على ازواج الاسترليني ان المفتاح كان 7 والهدف جه في 8

فخلاص كدة ملناش دخول

في فرص مستفزة للدخول اوووي زي الي قولت عليها ده لو بين بار ب 70 نقطة

ده في رأيي لازم لازم تدخل وحلها وقتها العقد نقله للنصف منعا وحفاظا على الالتزام بادارة راس المال

لو مفتاح الدخول عند الموفنجات الازرق وخاصة الاخير

بندخل مباشرة

لو مفتاح الدخول عند الموفنجات الاحمر.. فهنا لو مفتاح الدخول مشنموذجي بشكله ومعناه فهنا يفضل انتظر

تأكيد اخر

طريقة أ احمد معطي

تجميع محمد الشامي



.....:فرص الدخول الامن.....  
1-المرتد من الموفنج الازرق الاخير



2-المرتد من خطين موفنج



3-المرتد من موفنج اكثر من مرة



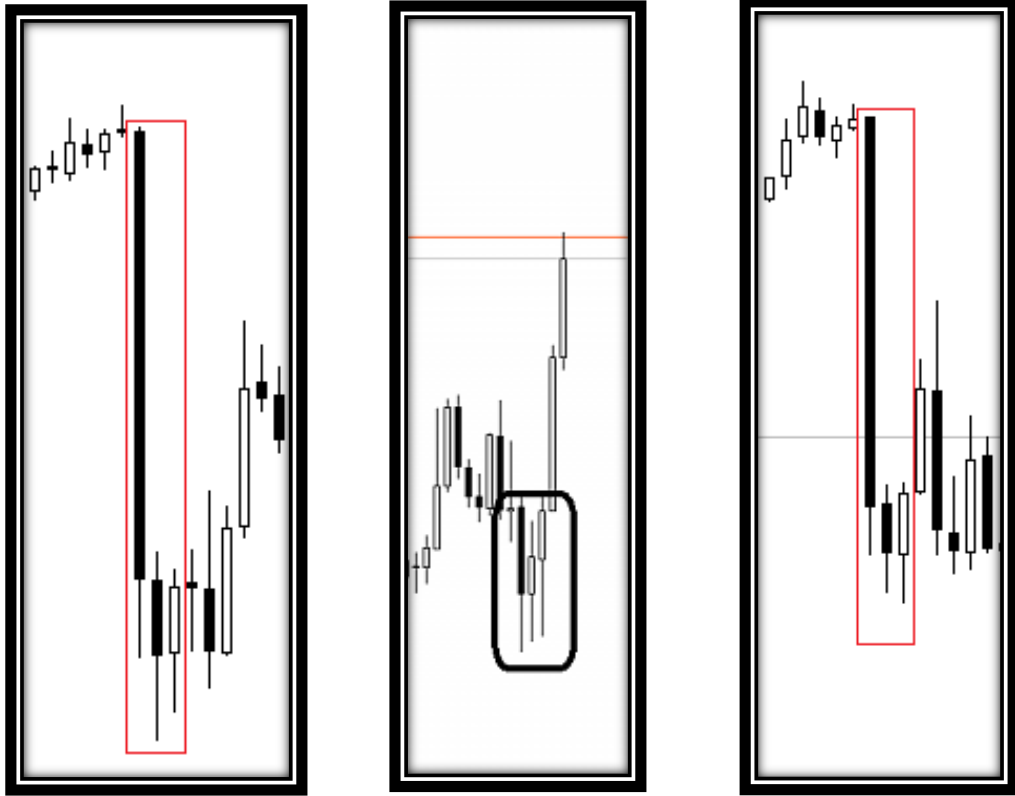
طريقة أحمد معطي  
تجميع محمد الشامي



## ( نموذج الفراشة )

وهو عبارة عن نموذج إنعكاسي يظهر في نهاية حركة صعود أو هبوط قوية بحيث يتكون **ظل كبير** في نهاية شمعة الحركة الصعودية او الهبوطية وهو يدل على ضعف الاتجاه وتتكون بعدها شمعة **بظل كبير** أيضا مع إتجاه الحركة يدل على ضعف الاتجاه وتكون **بجسم كبير** وبعدها شمعة **ثالثة** وتكون أيضا **بظل كبير** مع اتجاه الحركة ويكون **جسمها كبير** أيضا وبذلك يكتمل النموذج الإنعكاسي

وهذه بعض الأمثلة على النموذج:



ملاحظات :

\* يجب أن تكون الشمعتين الأخيرتين من النموذج **بظل وجسم كبيرين** .. ويفضل أن يكون **جسم الشمعة الأخيرة عكس اتجاه الحركة** فيكون بذلك النموذج الإنعكاسي أقوى

\* إذا كان **جسم الشموع صغير** فيكون النموذج غير قوي

\* يعمل النموذج على أي فريم .. مع أو عكس الترنند

\* إذا كانت الشمعة الأخيرة أكثر من **35 نقطة** فننتظر ارتداد **10** نقط في الشمعة التالية عند الدخول

\* إدارة الصفقة من حيث الهدف والستوب وعدد العقود بنفس المعمول به في استراتيجية طريقي

طريقة أ احمد معطي

تجميع محمد الشامي



## تطبيقات على نموذج الفراشة



- فرصة مستفظة صراحة لخطف نقاط شخصيا بدخل عليها والشارت فاضي بدون اي مؤشرات طريقتي للاتي:-
- 1- تكون 2 بين بار يدل على ضعف البائعين جدا جدا
  - 2- عند منطقة طلب سابقة ( الخطوة السادسة )

طبعا فرصة غير معتمدة بادواتنا كلها.. ولكن في افكار واسرار حثاقوني حقولكم عليه واحنا ماشيين مع بعض في الورشة مدى الحياة باذن الله وفيها نستطيع الدخول بشارت فاضي حتى لو عكس الاتجاه

سؤال بس يا معطي باشا... ماهو الساحر عمل نفس الشموع اللي اتعملت على المجنون ليه المجنون ادا 30

نقطه والساحر شقلطنا لتحت 

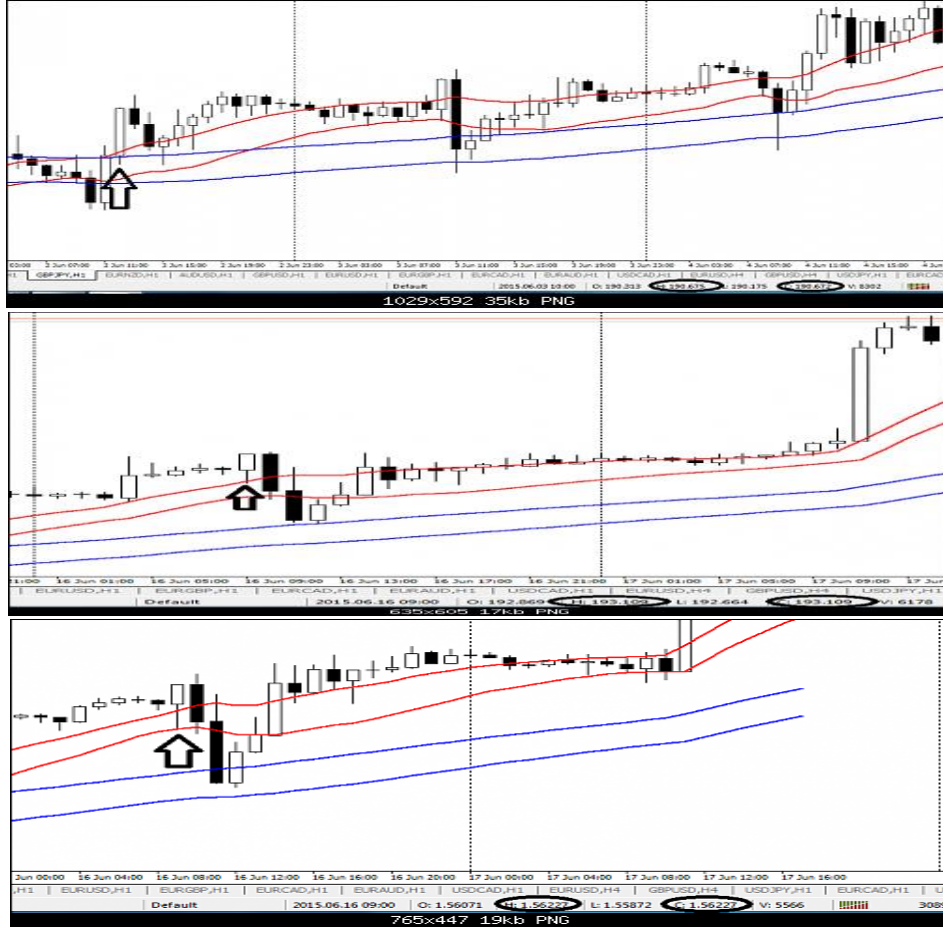
طيب انا عايزك تجيب شارت المجنون والقطر وتقارنهم بالساحر  
حتلاقي الاتي:- المجنون والقطر اول شمعتين ظلهم كبير جداا جدا حوالي 50 نقطة  
الساحر : ظله ب20 اول شمعة والتاينة حوالي 15

اللعبة كلها فى الظل يانيووييف كل ما الظل كبر كل ما ادا نا نظرة على ضعف الاتجاه  
لان البائعين حاولو ينزل السعر مرتين ومقدروش يكملوا لتحت  
فعملوا ظل طويل سفلي بناء على ذلك  
وانا الساحر ده عدت عليه كذا مرة مقولتش خالص عليه دخول النهاردة حتى بالاسلوب ده لان فعلا  
الشمعتين عاديين  
مشده الفرصة الى ادخلها وانا مطمئن انه حيزربلي +30 برغم دخولي عكس الترنند

لمشاهدة الوبينار الأول : اضغط على اللينك بالاسفل

[https://www.youtube.com/watch?v=5ccFLt9n\\_ss](https://www.youtube.com/watch?v=5ccFLt9n_ss)

## الشمعة المتشعبة.....



**\*\*تعودت دائما عند ضرب ستوب .. محاولة مقارنة هذا السلوك السعري بما مضى لاستخراج ملاحظات..**  
ولذلك ستجدون حتى ان ملاحظتنا الاولى لم تطلع هباء ولها فائدتها الحمد لله

**\*\*بالفعل من الامس وحتى الصباح لم اجد شئ جديد في ضرب الستوب وتيقنت انه خلاص ضرب ستوب عادي من السوق.. ولكن الحمد لله ووصلت الان لاتي:-**

**\*\*وجدت ان مفتاح دخول كما بالشارت قريبا للهامر واغلاقه هو الهاي او في حدود نقطة.. فان غالبا السعر يعكس بعدها وبقوة ثم يعطينا من اسفل مفتاح دخول سليم جديد بنفس الاتجاه**

**\*\*لذلك سنضم هذه الملاحظة معنا.. مع العلم انها مثل اي ملاحظة زي ما حتفلتر فرص خاطئة.. ايضا ستضيع فرص سليمة.. ولكن مشمهم اتعودنا الحمد لله الصبر على الفرص السليمة**

**\*\*ولا تقلقوا انا معكم باذن الله اي استنوبات تضرب حتلاقوني بحاول افهم ايه الى حصل.. ونفسي يتحول ذلك لكم ويبقا عندكم القدرة على استخراج النماذج المتشابهة ولماذا**

**\*\*شخصيا لم اجد اي تفسير في هذه الشمعة لانعكاس خاصة انها شرائية قوية.. لذلك حتى اللحظة ما استطيع شرحها على انه سلوك سعري عاكس.. ولكنه فقط ملاحظة على الشارت متكررة .. وسميتها الشمعة المتشعبة.. بنفس فكرة تشعب مؤشرات الاستوكاستيك وار اس اي الخ**

طريقة أ احمد معطي

تجميع محمد الشامي



## مفاتيح الخروج

هي نفسها مفاتيح الدخول لكن الفرق ان مفاتيح الدخول يشترط ان تكون في اتجاه الترنند "المحدد سلفا بترتيب الموفينجات" ومرتدة او مخترقة الموفينجات اما مفاتيح الخروج فتكون عكس الترنند وتظهر بعد ظهور مفاتيح الدخول المرتدة او المخترقة للموفينجات الحمراء فقط ، ولا يشترط ارتدادها او اختراقها للموفينجات ، وهي تمثل علامات مبكرة لارتداد السعر وعلينا حينها اغلاق الصفقات وعدم انتظار ضرب الستوب

للتوضيح اكثر:

مفاتيح الدخول والخروج في الاتجاه الصاعد "عندما تكون الموفينجات الحمراء فوق الموفينجات الزرقاء" هي:

-بن بار ذو ذيل طويل لأسفل مرتد او مخترق الموفينجات يكون مفتاح دخول بن بار ذو ذيل طويل لأعلى "لا يشترط الارتداد او الاختراق من الموفينجات" يأتي بعد ظهور مفتاح الدخول المرتد او المخترق للموفينجات الحمراء ،، يعتبر عندها مفتاح خروج

-انسايد بار شمعة صاعدة مرتدة او مخترقة الموفينجات والشمعة الام شمعة هابطة ،، تعتبر مفتاح دخول انسايد بار شمعة هابطة "لا يشترط الارتداد او الاختراق للموفينجات" والشمعة الام شمعة صاعدة تعتبر مفتاح خروج بشرط ان يكون مفتاح الدخول مرتد او مخترق للموفينجات الحمراء فقط.

-شمعة ابتلاعية صاعدة مرتدة او مخترقة للموفينجات تعتبر مفتاح دخول شمعة ابتلاعية "لا يشترط الارتداد او الاختراق للموفينجات" تظهر بعد ظهور مفتاح الدخول المرتد او المخترق للموفينجات الحمراء فقط ،، عندها تعتبر مفتاح خروج.

والعكس صحيح تماما فيما يخص الاتجاه الهابط والذي تكون فيه الموفينجات الحمراء تحت الموفينجات الزرقاء.

اما فيما يخص ظهور مفاتيح الدخول المخترقة او المرتدة من الموفينجات الزرقاء ،، فعندها لا نعطي اهتماما لظهور مفاتيح الخروج ،، ووقتها نعمل بسياسة يا هدف يا ستوب.

ارجو ان تكون المعلومات واضحة ،،

الحمد لله الهدف الاول لليورو والقطر  
بس انا عندي سؤال على المجنون مش كان المفروض ناخده بعد ارتداد 10 نقط

بصي يايمان  
انتي شوفتي انا كتبت لمحمد ايه لما قالي شمعة المجنون متشعبة  
كتبتله كلمة واحدة بس ده مشمتشعبة  
ده شمعة مستنفذة  
وراحت كاتب كمان ده متوقع تجيبنا الهدف الثاني  
في حاجات كدة لما تشوف فيها انسي كل حاجة قولناها وادخلي معاها وسببي الباقي على ربنا  
ده شمعة ابتلاعية مستنفذة قافلة تحت الى قبلها مع ترند+ الازواج كلها مدية بيع + ومرتدة من الاحمر.. والى  
قبلها مرتدة من الاحمر  
لما قيستها قبل التدخل لقيتها حوالي 37 نقطة فقولت خلاص ده مينفعش يستنى عليها +  
كنت متوقع منها صراحة هبووووو صريح ومباشررر

بصوا ممكن النقطة ده تيجي معاكم بالخبرة ملهاش شرح صراحة.. حشرح فيها ايه.. انا بفهمهم بالخبرة.. انا  
حافظ الشارت خلاص 6 سنين عليه  
بس بالوقت خلاص حتفظوا الشارت اكثر من الشموع الاقوى ومين متوقع يجيب اهداف كبيرة.. ومين  
متوقع يجيب هدف سريع

انا عارف حتلاقوني ساعات فى حاجات بدخلها عكس الى قولته.. وساعات حاجات مبدخلهاش برعم اني  
قولت دخول  
والله ده ملهاش فعلا اى شرح.. هي تعتبر بالخبرة وقراءة السوق فقط.. وحتفهموا كلامي بالوقت معاكم  
حتلاقوا نفسكم عارفين امتى السوق حيتحرك.. خاصة ان شغلي كله والاستراتيجية معتمد على سلوك السعر  
وسلوك السوق  
ما حدث الان يسمى **ب سلووك السوق** يا ايمان.. اكثر منه سلووك السعر  
ببساطة كل الى اقدر اقوله وتاخذوا بالكم منه  
ان كما كتبت فى اول دخولي على 4 ازواج  
ان الازواج كلها مديانا دخول بيع بنفس اللحظة.. والازواج كلها يعتبر فيها عامل مشترك وهو منطقة اليورو  
بالاسترليني  
لذلك وقتها نتوقع ان **سلوك السوق** نفسه حيتحرك كاملا.. وحيبقا اقوى كمان من اى سلوك او اى ملاحظات  
وضعناها



mohamed\_arch2003 مشاركة الأصلية كتبت بواسطة  
ا معطي صباحك فل

بالله راجع شمعة 10 في اليوزي والمجنون

احنا دخلنا عليهم  
وشوف دخولنا كان صح ولا لاء  
لان المجنون جاب الهدف واليوزي ضرب اسنوب فلو كان في حاجة غلط في اليوزي عرفني الغط في الدخول ايه؟

صباح الفل يامحمد

عشان الجاب بس النهاردة حالة خاصة

لما تلاقوا في يوم في جاب والسعر قرب وادي مفتاح دخول قريب من الجاب متدخلوش  
عادة لازم يروح الاول للجاب مدام قرب منه خلاص.. فعشان كدة كان يفضل عدم دخول اليوزي  
ده معلومة جديدة معلش انا مشرحتهاش لانها حتى مقابلتناش قبل كدة  
طيب ليه المجنون جاب الهدف الاول لان كان واقف عند منطقة عرض  
اما اليوزي حتى مكنش عنده منطقة عرض او دعم او مقاومة

مثال على ان الانسايد بار ليس من الضروري ختراق او لمس موفينج



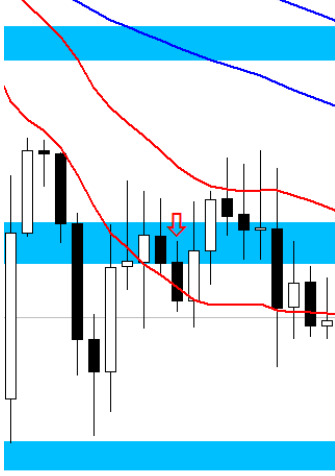
بصوا ياشباب هي شيطانية فعلا  
بس لو تفتكروا انا دخلتها معاكم كذا مرة  
وهي لو انسايد بار بس الى قبلها مرتدة فخلاص كدة نعتبروا نموذج كومبو مرتد من الموفنج  
بس عدم دخولي هنا ليس لانها شيطاني  
بل زي ما قولت لانها قريبة من الجاب الي لسة متقفلش.. فيفضل عدم الدخول

طريقة أ احمد معطي

تجميع محمد الشامي



📌 mohamed\_arch2003 المشاركة الأصلية كتبت بواسطة 🗣️



استاذ معطي  
هو ليه حضرت دايما بتقول على الشمعة اللي زي شمعة المجنون 13 ده  
ابتلاعية  
مع انها مش بالعة اللي قبلها  
فهل نعتبرها ابتلاعية بعد كدة فعلا؟

ايوة يامحمد انا شرحتها كذا مرة اني بعتبرها ابتلاعية  
مدام اغلقها اسفل افتتح الي قبلها  
فانا بقول عليها كدة ابتلاعية

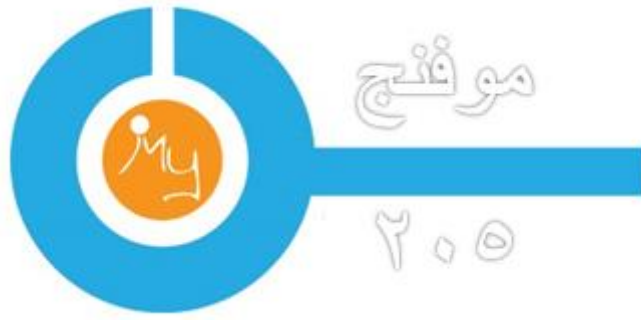
والكلام كان على شمعة يوم 29 يونيو الساعة 13 بتوقيت المنصة هتلاقها  
نفس الشمعة اللي كنا بنتكلم عليها

اللينك للتأكد

طريقي

وللعلم لم يتم دخول الصفقة ده  
لان المجنون يومها كان جاب مفتاح قبلها الساعة 10 ووصل للهدف الاول

تقبل تحياتي



## موفينج (205 -سيمبل ) لليورو وموفينج ( 150 – لينير ويتد ) لباقي الأزواج

**\*\*تعديل جديد والله الحمد والشكر توصلت اليه اثناء تجاربي وهو بمثابة تأكيد للفرص وفلترتها وايضا دخول فرص بأسلوب جديد**

**\*\*ما توصلت اليه الان فهو لأول مرة يتم شرحه بأى منتدى عربي او اجنبي ويمكن البحث بجوجل والتأكد من ذلك.. وهو هدية مني لاغلي اسرة عرفتها بالورشاة**

**\*\*انه موفنج 205 سيمبل .. فقط على زوج اليورو/ دولار.. وباقي الأزواج لم يعطي نفس النتائج لذلك مازالت فى طور البحث والتطوير على الأزواج الاخرى ..**

**\*\* هذه الطريقة ممكن العمل بها كأضافة لاي استراتيجية.. ولكن معى بقية توليفة استراتيجية طريقتي تعطي أقوى نتائج ..**

**\*\*ملاحظة هامة فرص الدخول بموفنج 205 سيكون ستوبها اسفل مفتاح الدخول والموفنج 205 وستجدوه فى الغالب قليل جدا فى حدود من 20 الى 40 نقطة.. وذلك بدلا من 60 نقطة كما شرحنا من قبل على استراتيجية طريقتي.. والهدف الاول 60 نقطة بدلا من 30 نقطة والثاني كما هو 150..... مع تقريب ستوب الهدف الثاني ل-10 من نقطة الدخول وليس على الدخول**

مثل ما سبق 🌟😊

**\*\*ونبدأ الشرح على الشارات الان كما موضع بأرقام الدوائر**



طريقة أحمد معطي

تجميع محمد الشامي



**\*\*دائرة 1 :** الشموع الشيطانية الان هي نقطة دخول جديدة معتمدة معنا بالطريقة وذلك بشرط ان تكون  
مفتاح دخول مرتد من موفنج 205 وكما بالشارت ارتداد حوالي 75 نقطة بستوب 25 نقطة فقط.

**\*\*دائرة 2 :** سنجد ان موفنج 205 وقف كمقاومة للسعر وفلتر لنا فرصة الدخول شراء المرتردة من الموفنج  
الاحمر.. وانقذنا هنا من فرصة ضربت الستوب

**\*\*دائرة 3 :** سنجد شمعة الساعة 8 بين بار مرتدة من الموفنج الاحمر وايضا اغلقت اعلى موفنج 205  
وهنا كان تأكيد قوي لنا جدا لفرصة الشراء وبالفعل سعد بشمعة ليموزين بحوالي 65 نقطة

**\*\*دائرة 4 :** وهي فرصة امس الذي البعض خرج منها مبكرا عندما رأي الشمعة الابتلاعية لم يكمل بأوردر  
الشراء الامن..ولكن بوجود موفنج 205 سنجد ان اوردر الشراء تم تأكيده بالارتداد بالشمعة الابتلاعية التي  
خرجتم منها وبالفعل سعد السعر حوالي 65 نقطة بعدها .. والستوب هنا كان 25 نقطة فقط لاغير بدلا من

60



**\*\*دائرة 1 :**فرصة اخرى بالشمعة الشيطانية واحترام غير طبيعي من السعر لموفنج 205 والاعلاق اسفله  
كحائط صد.. وهنا الفرصة ستوبها كان 35 نقطة.. وتم ضرب الهدف +60 وستجدون كالعادة في مثل هذه  
الفرص يوصل لآخر موفنج ثم يرتد منه مرة اخرى

**\*\*دائرة 2 :** هذه الفرصة لا دخول بها لان ليست شمعة شيطانية لانها اخترقت موفنج فكان لا دخول بها..  
ولكن كما ترون احترامها للموفنج وارتداد لثاني مرة منه واكلتنا وقتها ان نترك الهدف الثاني مفتوح  
ل+150 لفرصة دائرة 1 وبالفعل تم ضرب الهدف الثاني بنجاح

**\*\*** ما شرحته اليوم يعتبر طرفة في الطريقة في رأيي خاصة اني بحاول من فترة علاج فكرة ان الستوب اكبر  
من الهدف وبحمد لله تم حلها الان+ زادت ايضا دخول فرص جديدة عن طريقة الشموع الشيطانية التي لم  
نكن ندخل عليها فاصبحت الان مفتاح دخول

## إضافة موفنج 150 لينير ويتد

hiitness مشاركة الأصلية كتبت بواسطة

أخي الرئيس معطي اخواني وأخواتي أعضاء ورشة استراتيجية طريقتي طيلة مدة التحاقكم بكم وأنا أبحث عن فلترة لهذه الاستراتيجية وبعد موفنج 205 المفلتر لليورو جنتكم بموفنج 150 (ساميل-كلوز) أضن أنه سيفلتر لنا باقي العملات وخاصة الكيبيل-القطر-البوزي :ملاحظاتي حوله

1- حائط صد للشموع التي تخترق الموفنج الأزرق هاي

2- عند اختراقه بشمعة ليموزين يتغير الاتجاه

3- يؤيد الاتجاه الذي توضحه الاستراتيجية

4- عند أول افتراق للموفنجات 100 و 21 الخاصة بالاستراتيجية لابد للسع من أن يزور الموفنج 150 فاذا ارتد منه

يؤكد الاتجاه الجديد وغالبا ما ترتد الشموع

لتأكيد مدى مصداقيته لنعتمده في 🤖 المرجو منكم ومن الاخ معطي عمل باك تست له لأنني لا أعرف فعل ذلك

الاستراتيجية أو يساعدنا للاقتراب من الحل الأفضل

تقبلو احترامي وتقديري

أخوكم عبد العزيز

الملف المرفق 440761

.....:إضافة موفنج 150 لاينر ويتد لبقية الأزواج المعتمدة:.....

\*\*اولا بشكر اخي عبد العزيز على هذه الاضافة القوية صراحة

\*\*ومن اليوم سنعتمدها بنفس افكار موفنج 205 على بقية ازواجنا

\*\*ولكن اسمحلي اخي عبد العزيز وجدت ان اعداد لاينر ويتد اقوى من السيمبل

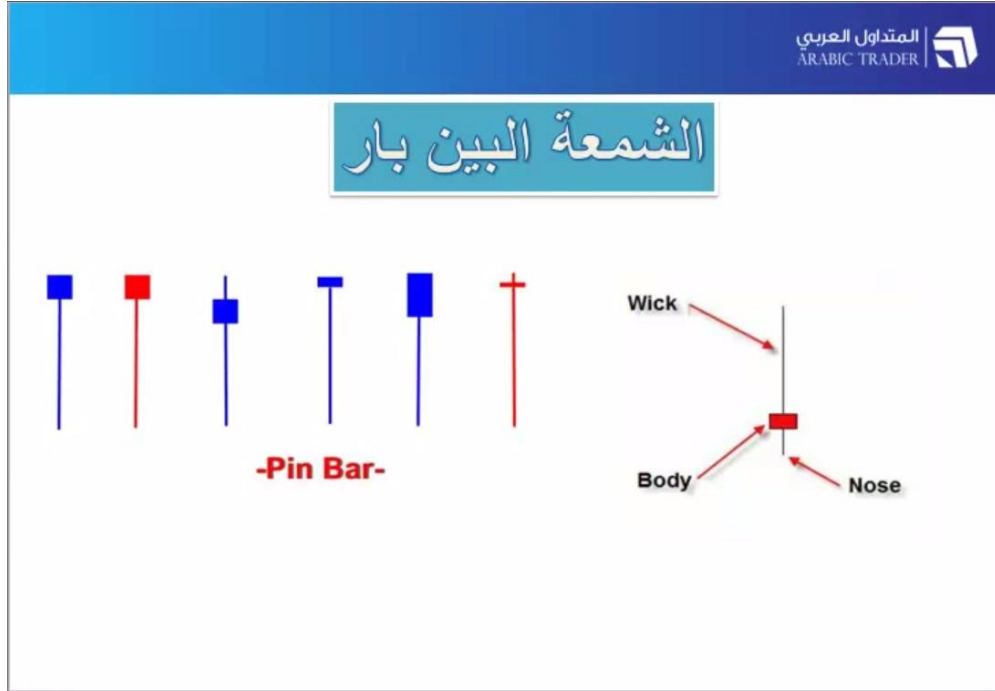
\*\*وبكدة يشباب فرص موفنج 150+205.. ستوبنا فيهم حيقا بالكثير اووي 35 نقطة فقط ...

\*\*وبكدة نبقا حلينا قصة الستوب الاكبر من الهدف على جميع الأزواج الحمد لله..

تقبلوا تحياتي وبالتوفيق للجميع

انتظروا الخطوة السادسة  
الأهداف والاستويات  
بناء على العرض والطلب  
وهو مهم جدا حتى لا نلتزم بهدف واستوب ثابت

# امثلة على الشموع وملاحظات الدخول



## الشمعة الابتلاعية



## امثلة من الشارت





## الانسايڊ بار



## ملاحظات

- ١- انتظار اغلاق شمعة الساعة ٨ بتوقيت مصر
- ٢- تحديد اتجاه الترنڊ عبر الموفنجات
- ٣- انتظار مفتاح الدخول مع اتجاه الترنڊ
- ٤- وضع الهدف والاستوب بادارة راس المال بالخطوة الثانية

أ/ احمد معطي



مواصفات النموذج:

- 1- في حالة نموذج السحابة السوداء الشمعة الاولى صعودية كبيرة والثانية تفتح فوق الهاي للشمعة الاولى وتنزل الى وتغطي ما يوازي 50% تقريبا من جسم الشمعة الاولى كلما زادت التغطية كلما كان أحسن والعكس صحيح بالنسبة للنموذج الثاقب (اي أن السحابة السوداء تأتي في نهاية تريند صاعد والنموذج الثاقب يأتي في نهاية تريند هابط)
- 2- في حالة النموذج الثاقب أهتم بالتغطية جدا .
- 3- في حالة الفوركس يمكن ان اتغاضى على ان تفتح الشمعة الثانية فوق الهاي واكتفى ان يكون هاي الشمعة الثاني أعلى من الاولى بشكل ملحوظ ....و سبب هذا التغاضى ان الفوركس سوق 24 ساعه فلا تحدث الجابات الواضحة الا في بداية الاسبوع على عكس الاسواق المالية التي يكون لها افتتاح و اغلاق.

مواصفات تزيد من قوة النموذج:

- 1- كلما زادت التغطية.
- 2- كلما كانت الشمعة الاولى كبيرة وظلالها صغيرة .
- 3- لو زاد الفوليوم في اليوم الثاني.

ملاحظه هامه جدا: قوة هذا النموذج تتلخص في نقطه واحدة ان الشمعة الثانية تعمل هاي (لو) أعلى من الشمعة الاولى ويفضل ان يكون الفرق واضح ... و الحته دى بيوقع فيها الخبراء قبل المبتدئين

## (((أمثلة على نقط ملاحظات طريقتي)))

الم تداول العربي  
ARABIC TRADER

### ملاحظات

- ١- إذا الشمعة لمست الخط واغلاقها تحته مباشرة يبقا لا دخول
- ٢- إذا شمعة الدخول في اول او ثاني افتراق للخطوط لا دخول
- ٣- إذا الشمعة الدخول منها فوق ٣٥ نقطة بتنتظر ارتداد ١٠ نقط
- ٤- إذا الشموع صغيرة وفتحت شمعة بعدها مباشرة وطلعت مباشرة فلا دخول
- ٥- إذا ضرب معاك الهدف الاول فلا دخول مرة اخرى
- ٦- إذا ضرب ستوب فيمكن الدخول مع ظهور فرصة اخرى بنفس اليوم
- ٧- إذا اوردر لم يأتي بهدفه في اول يوم نتركه لليوم الثاني
- ٨- الدخول من شمعة ٨ بتوقيت مصر ٩ بتوقيت السعودية

أحمد معطي

1040x720 75kb JPEG

### ((ملاحظة 1))



\*\*سنجد ان الشمعة اغلقت على الخط مباشرة برغم انه مفتاح دخول شرانئ والترند صاعد ولكن لا دخول لنا هنا لان الموفنج وقف كحائط صد امام السعر.. مع العلم اذا كان اغلاق الشمعة اقل من الموفنج بنقطة فلنا دخول

## ((ملاحظة 2))



**\*\*مع اول وثاني شمعة عندما يحدث افتراق وابتعاد للخطوط بعد تداخلهم فلا دخول.. فغالبا تكون منطقة دخول وهمية**

## ((ملاحظة 3))



**\*\*لو مفتاح الدخول تحرك اكثر من 35 نقطة بالظل والجسم فهنا يجب انتظار ارتداد للشمعة التالية ل 10 نقط ولا ندخل مباشرة وذلك للدخول من مكان مناسب**

#### ((ملاحظة 4))

\*\*نوقف التعامل بها الان

#### ((ملاحظة 5))

\*\*لاحتاج شارت توضيحي.. فعند ضرب الهدف الاول على اى زوج لا نبحث له عن فرصة دخول اخرى بنفس اليوم

#### ((ملاحظة 6))



\*\*عند ضرب الستوب لنا فى زوج.. لو تكون فرصة اخرى عليه بنفس اليوم نقوم بالدخول مرة اخرى

#### ((ملاحظة 7))



\*\*لو دخلنا اوردر ولم يتم ضرب هدفه الاول بنفس اليوم نتركه مفتوح لليوم الثاني كما بالشارت فرصة دخول بمفتاح دخول ابتلاعي

طريقة أ احمد معطي

تجميع محمد الشامي



ولم تضرب اى هدف بنفس اليوم ولكن باليوم التالي ضربت اهدافنا

((ملاحظة 8))

\*\*انتظار مفتاح دخول من اغلاق شمعة 8 بتوقيت منصة FXDD اى كانت الدولة

## روابط هامة

لينك الورشة على المتداول العربي

<http://forum.arabictrader.com/t221331.html>

لمشاهدة الفيديو الأول: البرايس اكشن - اضغط على اللينك اسفل

<https://www.youtube.com/watch?v=acpiw0kM2is>

لمشاهدة الفيديو الثاني: الترنند - اضغط على اللينك اسفل

<https://www.youtube.com/watch?v=fmSAHhOxJ9s>

لمشاهدة الوبينار الأول : اضغط على اللينك بالاسفل

[https://www.youtube.com/watch?v=5ccFLt9n\\_ss](https://www.youtube.com/watch?v=5ccFLt9n_ss)

كان هذا ملخص لطريقة الأستاذ احمد معطي جزاه الله كل خير

ويجري التحديث عليه كلما أضاف سيادته شيء جديد للطريقة

تجميع محمد الشامي mohmamed\_arch2003