

استراتيجيات Price Action

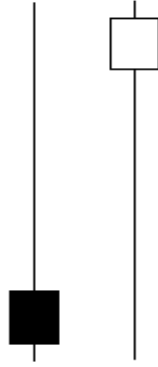
مالك الموضوع الاستاذ / Moly

رابط الموضوع

<http://fx-arabia.net/vb/showthread.php?t=24492>

تجميع الشرح في ملف ابو فهد

(1) البين بار { تعريف - شرح - طريقة استخدامة فى التداول }



ما هو البين بار ؟

البين بار هو العمود او الشمعة المتوسطة لثلاث شموع او اعمدة متكونة فى شارت الاعمدة او الشموع يابانية . او بمعنى عامى (هى شمعة او عمود تشبه الدبوس ديلها كبير بشكل ملحوظ) . قد يستخدم بعض المتداولين نموذج الشموع او الاعمدة ولكن يفضل استخدام ما ترتاح له فى تجارتك .

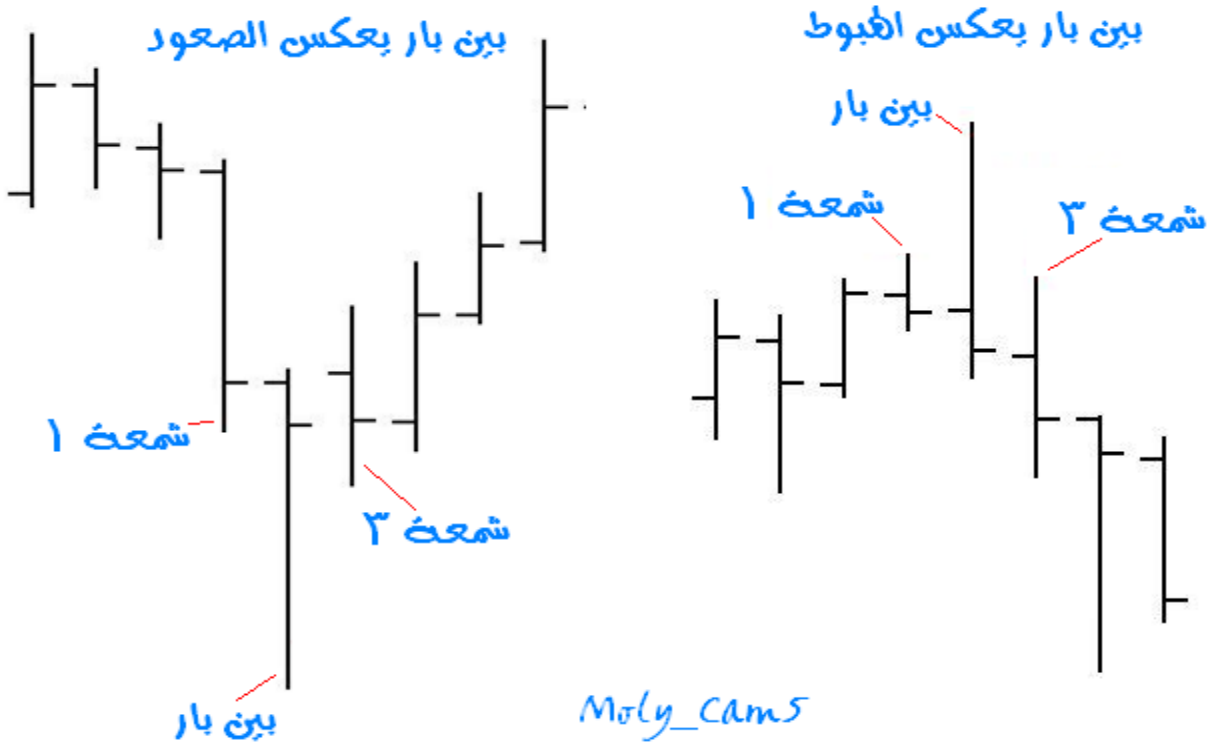
خصائص تكوين البين بار :

- الافتتاح والاقلاق للشمعة فى الوسط يكون ضمن جسم الشمعتين على الجانبين .
- كلما اقترب الاغلاق والافتتاح لشمعة البين بار يكون افضل .
- كلما كان افتتاح واغلاق البين بار قريبين من نهاية الشمعة كان افضل .
- ديل شمعة البين بار يكون خارج بشكل كبير عن ديول الشموع السابقين وكلما كان الديل اطول اصبح افضل .

شمعة البين بار تعكس الهبوط (تتكون الشمعة فى الاعلى حيث يكون ديل الشمعة طويل وملحوظ بين الشمعتين 1 و 3)

شمعة البين بار تعكس الصعود (تتكون الشمعة فى الاسفل حيث يكون ديل الشمعة طويل وملحوظ بين الشمعتين 1 و 3)

- كما بالصورة فى الاسفل ...





كيفية المتاجرة على البين بار ؟



حتى تجد بين بار يعكس الاتجاه يجب عليك اولاً ان تتأكد من تواجد الخصائص المذكورة سابقاً فليس كل بين بار متساوي كغيره يجب ان تتأكد من توافر الخصائص الاساسية لتكونه.

يوجد العديد من البين بار المربحة التي تحدث دائماً في نطاق تداول السوق او في نقاط محدد او تحول السوق .
اذا حدث الجمع بين بين بار مع مستوى دعم او مقاومة , خطوط اتجاه , مستويات تصحيح فيبوناتشي او موفينج افرينج تكون هذه الصفقات عالية الربح .

بعد تكون البين بار الهبوطى سنقوم بالبيع على كسر اللو للبين بار و نضع الستوب لوز بنقطة واحدة فوق ديل شمعة البين بار.
بعد تكون البين بار الصعودى سنقوم بالشراء على كسر هاى البين بار ونضع الستوب لوز بنقطة واحدة اسفل ديل شمعة البين بار .

امثلة لتكون نماذج البين بار



هذا النموذج يعتبر اكثر النماذج تواجداً وامنأ فى الدخول فى الصفقات. يمكنك البحث عن هذه الشمعة فى الشارت للتأكد من صحة عكسها للاتجاه

(2) استراتيجية البين بار بطريقة اخرى

استراتيجية شهيرة لتحديد نقاط الدخول والخروج المبنية على نموذج الشموع وحركة السعر, تعتبر اول استراتيجية لنموذج حركة السعر.

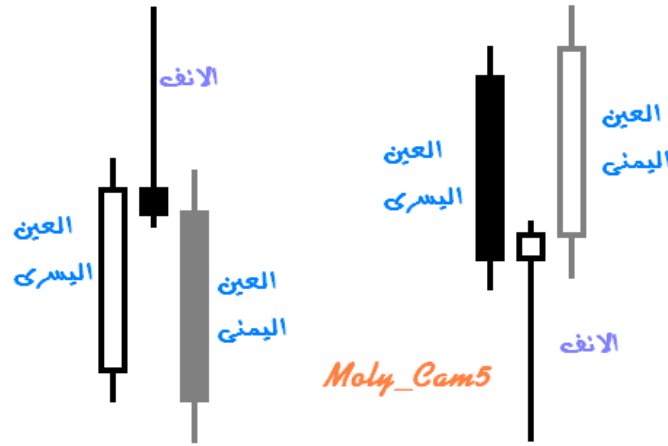
مميزات الاستراتيجية :

- نادرة الحدوث .
- استراتيجية صحيحة وتقدم مخاطرة منخفضة بفرص ربح عالية .
- توقيت دخولك الصحيح امر هام .
- الخسارة الناتجة ستكون قليلة اذا حدثت .

تطبيق الاستراتيجية على :

- اى زوج عملات او اى فريم زمنى وكلما زاد الفريم الزمنى يكون افضل مثل 4 ساعات او يوم او اسبوع .

شرح الاستراتيجية :



النموذج يحتوى على ثلاث شموع :

- 1- العين اليسرى يجب ان تكون الشمعة صاعدة ليتكون نموذج هبوطى
- 2- شمعة الانف يجب ان تفتح وتغلق داخل العين اليسرى ,ولكن الانف يجب ان يكون بارز سواء (فى الهاى او اللو) عن الهاى او اللو للعين اليسرى.
- 3- العين اليمنى هي موضع دخولنا .

شرط اضافى :

لاعداد نموذج جيد وقوى هو مستويات الدعم والمقاومة المتكونة خلف العينين او بالقرب من شمعة الانف. سيكون دخولنا اكثر دقة اذا كان النموذج متكون على اساس دعم او مقاومة .

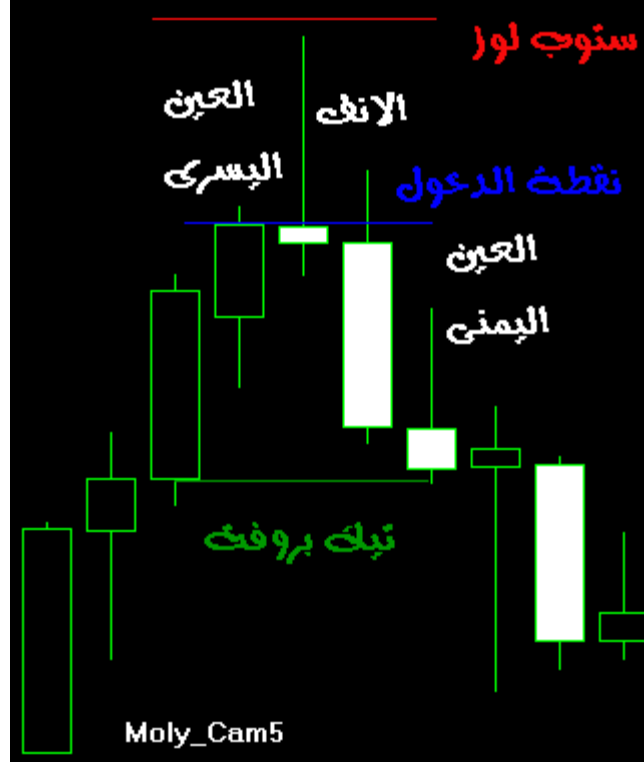
شرط الدخول :

- الدخول القوى هو عندما تكون شمعة العين اليمنى اعلى او اقل من مستوى اغلاق شمعة العين اليسرى .
< نقطة الدخول اسفل او اعلى شمعة الانف .

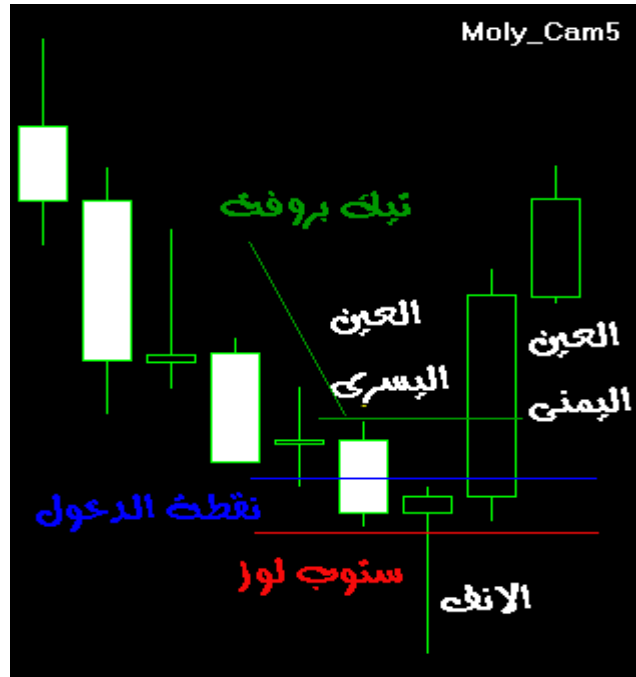
شرط الخروج من الصفقة :

- تحديد الستوب لوز يمكن ان يكون (اعلى او اسفل) اقرب دعم او مقاومة بالقرب من شمعة العين .
- يمكن وضع الستوب لوز (اعلى او اسفل) شمعة الانف .
- < تحديد الاهداف يمكن ان يتم تحديده اعلى او اسفل العين اليسرى .

نموذج هابط



نموذج صاعد



قم بتجربة هذه الاستراتيجية اولا على الديمو للتأكد من قدرتك على تحديد نقاط الدخول الصحيحة والاهداف .

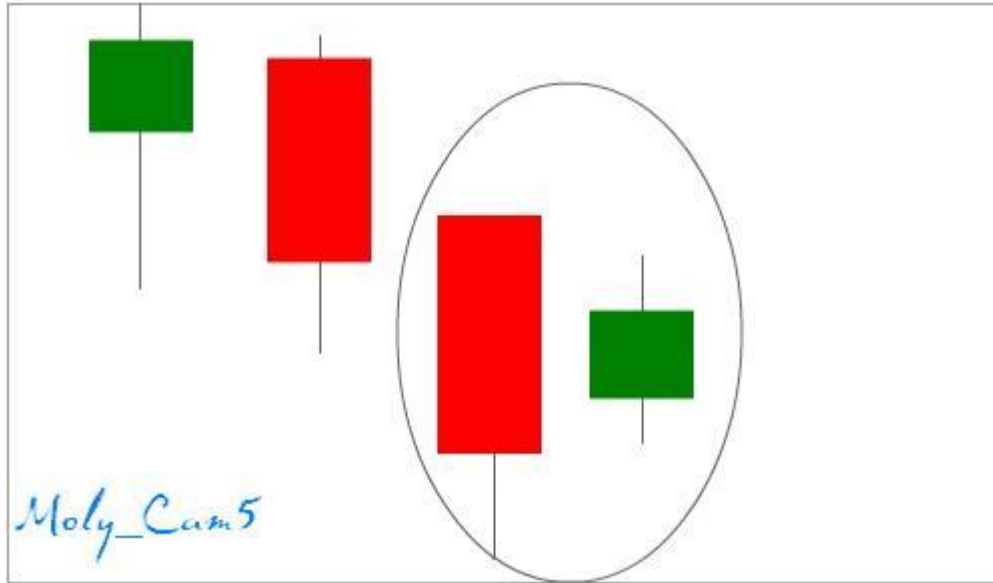
(3) استراتيجية البار انسايد بار

استراتيجية المتاجرة البسيطة على فريم الديلى . يمكن استخدامها على اى زوج ولكن سيتطلب فقط من 2 - 5 دقائق من وقتك للتأكد من وجود شموع تحقق الاعدادات للبراييس اكشن .

ما هو البار انسايد بار ؟

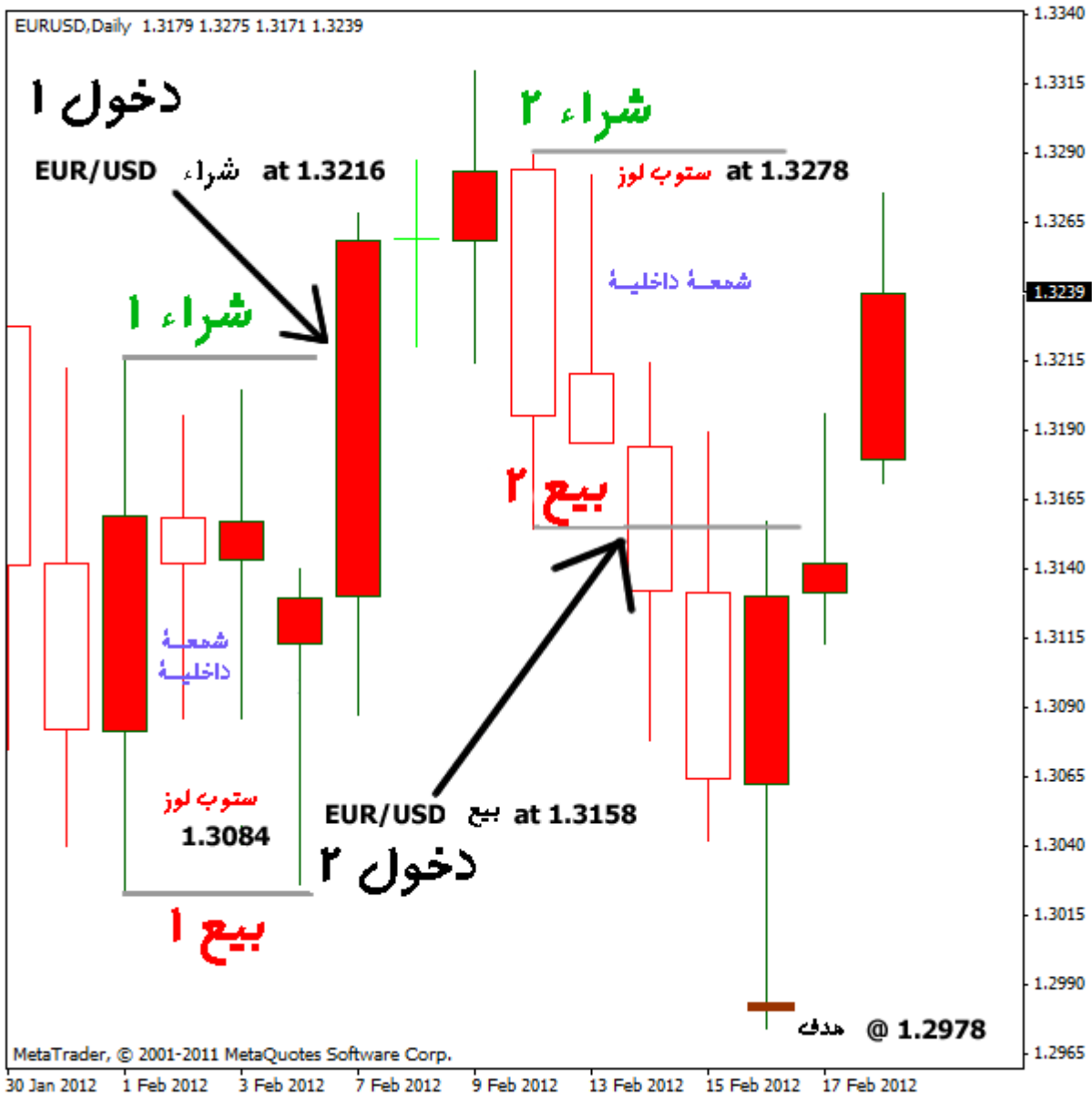
هى الشمعة التى تكونت بالكامل فى حدود الهأى واللو لتداول شمعة الديلى السابقة .

توضيح ..



قواعد المتاجرة :-

- حدد بار انسايد بار على فريم الديلى .
- ضع امر شراء اعلى الشمعة السابقة ب3 نقاط .
- ضع امر بيع اسفل الشمعة السابقة ب3 نقاط .
- لاوامر الشراء : ضع ستوب لوز نقطة واحد اسفل اللو لشمعة الديلى السابقة .
- لاوامر البيع : ضع ستوب لوز اعلى الهأى لشمعة الديلى السابقة .
- اغلق الصفقة بمجرد تحقق الهدف او اذا ظهرت شمعه تغير اتجاه المتاجرة الطبيعى .



في الصفقة الاولى :

اشترينا اليورو عند 1.3216 بستوب لوز نقطة واحد اسفل اللو لشمعة الديلي السابقة عند 1.3084
المخاطرة : $132 = 1.3084 - 1.3216$

الصفقة الثانية :

قمنا ببيع اليورو عند 1.3158 بستوب لوز بنقطة واحد اعلى الهاي لشمعة الديلي السابقة عند 1.3278
المخاطرة : $120 = 1.3158 - 1.3278$

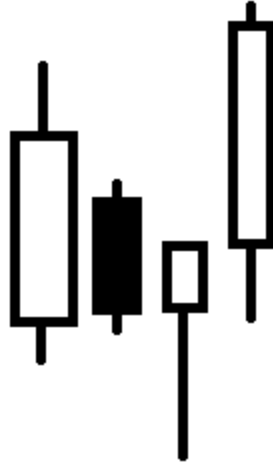
قد يتكون النموذج عند مستويات هامة تأكد لنا قبل اي شخص اخر بالهبوط



فيه ابسط من كدة !! دلوقتي الافضل انك تفتح الشارت وتطلع نماذج البار انسايد بار وتتاكد من صدق تحقيقها للاهداف .

(4) كسر الانسايد بار الكاذب

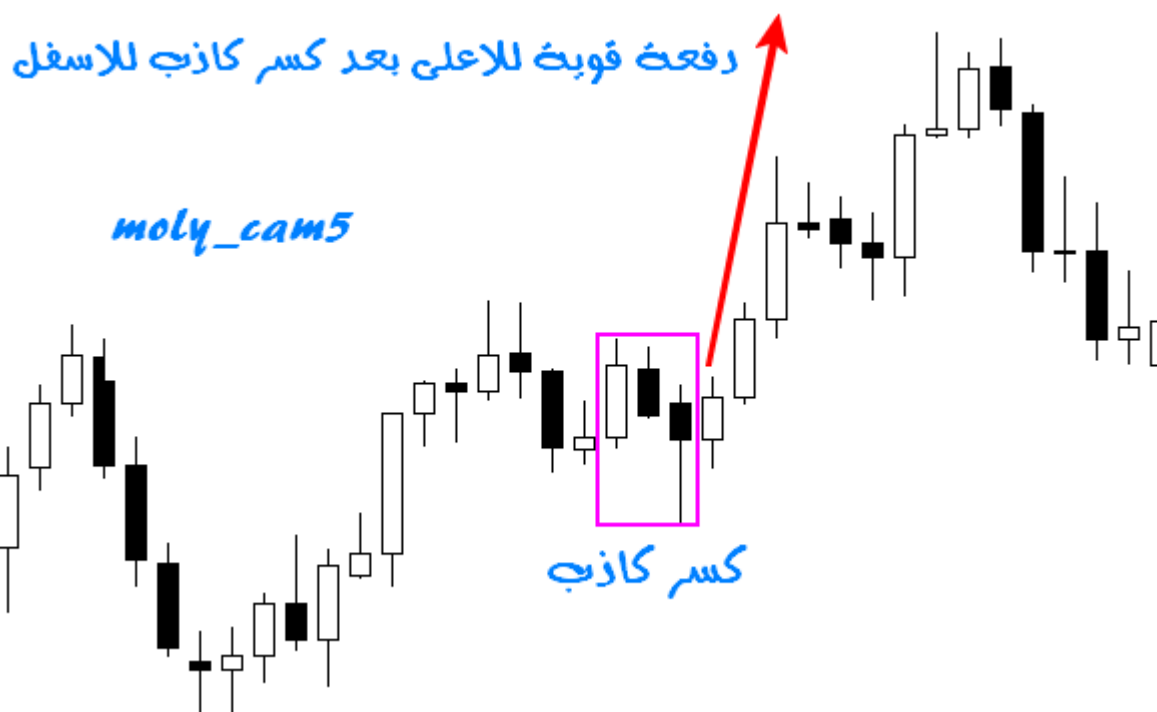
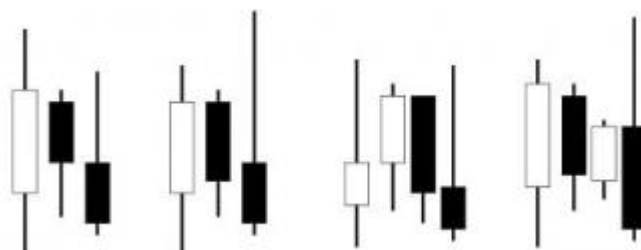
الكسر الكاذب هو صديقنا اللدود الذى يواجهه متاجرين البرايس اكشن لدود : مع وجود الستوب لوز لن تكون الخسائر مذكورة من الاصل بسبب ندرة حدوث الكسر الكاذب صديقنا : لاننا سنستفيد منه ايضا فى التجارة عليه عند حدوثه بسبب ظهوره قبل رالى كبير



الكسر الكاذب هو ما يشير الى رفض السعر الوصول الى مستوى هام فى السوق. فى كثير من الاحيان يكون السوق فى اتجاه عام ويتغير لعكسه فجأة

كما نرى فى الرسمه بالاعلى , نموذج الكسر الكاذب يتكون من انسايد بار حيث يليها كسر كاذب وبعدها يكون الاغلاق فى نطاق الانسايد بار. الدخول الكاذب هو تحرك السعر مؤقتا الى هاى/اللو للانسايد بار ثم تغيير الاتجاه بعدها.

فى الشارت بالاسفل, يمكننا ان نرى السوق يتحرك اعلى قبل الاختراق المزيف. لاحظ, ان تكون الشموع المزيف يكون متكون موازيا للانسايد بار ويكون كل المبتدئين فى السوق فتحو صفقاتهم حتى يصلو بالسعر للاعلى, ولكن السوق يغير اتجاهه ويصبح كل المبتدئين بصفقاتهم عكس السوق ولكن يمكنك استغلال هذا الكسر بعد وضعك للاستوب لوز فى دخول صفقتك الجديدة بعد تغير اتجاه السوق حيث يكون هناك حركة كبيرة فى السوق بعد الكسر الكاذب.



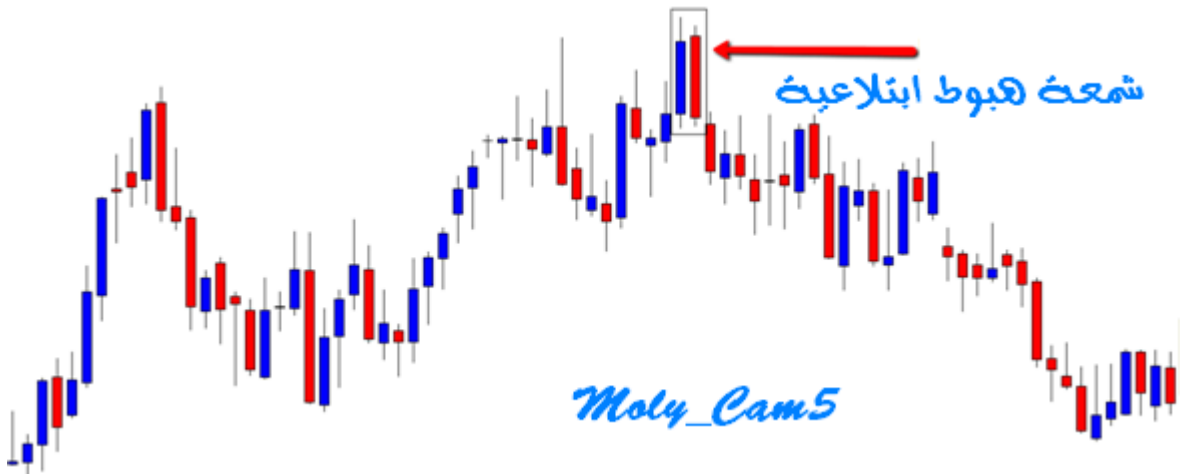
(5) نموذج الشمعة الابتلاعية

شمعة هبوط ابتلاعية



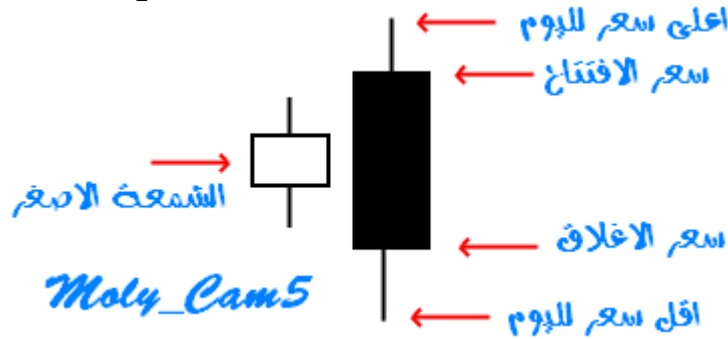
اعدادات النموذج :

تتكون شمعة الابتلاع من شمعة كبيرة تستهلك كامل الشمعة السابقة ومن الممكن ان تبتلع اكثر من شمعة سابقة لها ولكن يجب ان تبتلع واحدة على الاقل يتميز هذا النموذج بقيامة بعكس الاتجاه حين تحققه .



شمعة هبوط ابتلاعية

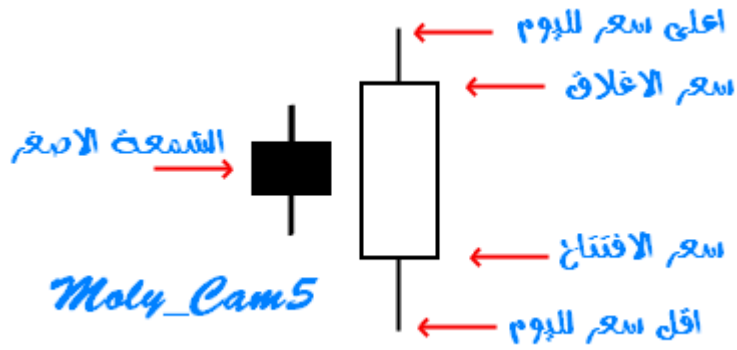
نموذج يحتوى على شمعة صاعدة بديل قصير يتبعها شمعة كبيرة هابطة تبتلع الشمعة السابقة "الصاعدة".



باغلاق الشمعة نقوم بالدخول بيع

شمعة صعود ابتلاعية

نموذج يحتوى على شمعة هابطة بديل قصير يتبعها شمعة كبيرة صاعدة تبذلغ الشمعة السابقة "الهابطة".



باغلاق الشمعة نقوم بالدخول شراء

ليس كل الشموع الابتلاعية هي اشارة للدخول ولكن يجب :

- ان تكون فى باعلى ترند صاعد او باسفل ترند هابط .
- ان تكون الشمعة كبيرة وواضحة .



عند استخدام الفريمات الكبيرة مثل الدبلى والويكلى واستخدامها مع ادارة راس مال صحيحة يكون استخدام هذا النموذج اداة موثوق فيها وذات ربح على .

(6) استراتيجية الصفيرين

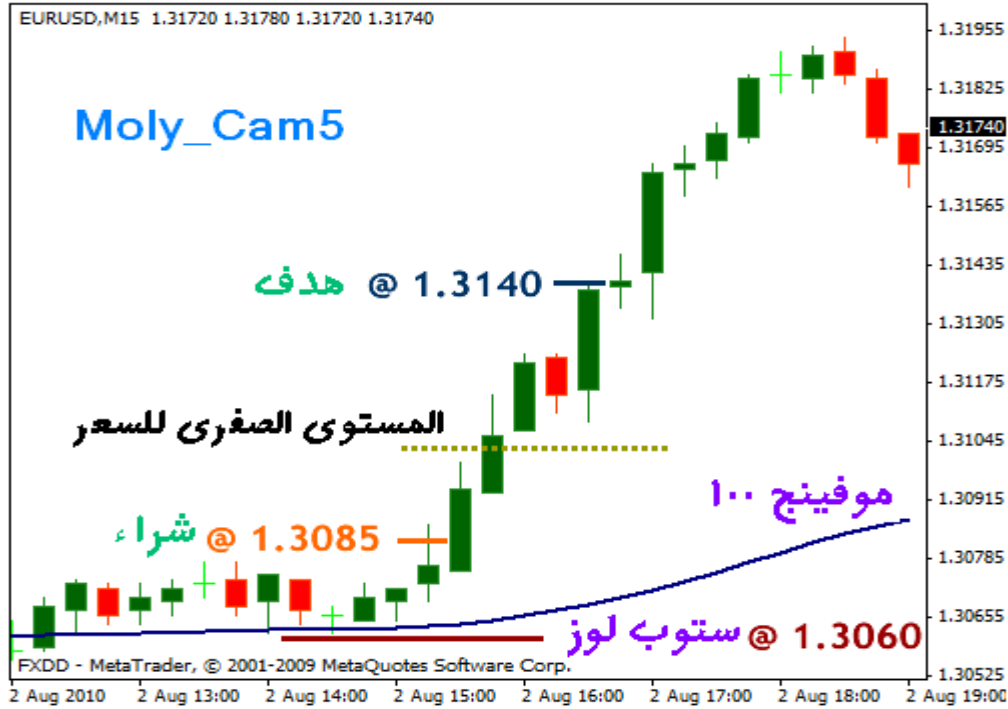


استراتيجية الصفيرين للسعر هي مستويات صفيرية لدخول الصفقات , تستخدم هذه المستويات في دخول الصفقات فهي سهلة ويمكن استخدامها على اى زوج عملة يحدث به تقلبات معتدلة مثل الدولار/الين -اليورو/دولار -الدولار/استرالى -الدولار/فرنك ...

الإعدادات :

- الفريم المفضل هو الربع ساعة .
- سنستخدم مؤشر واحد فقط هو الموفينج 100 .
- مستويات السعر الصفيرية مثال (1.400 - 1.300 - 1.200) .
- > قم بتجربة هذه المستويات من خلال تحديدها ستشاهد انها تحترم السعر وتعمل كدعم ومقاومة للسعر <

مثال استراتيجية الصفيرين



طريقة الدخول :

- اتجاه الترنند صاعد ؟ قم بالشراء 15 نقطة قبل مستوى الصفير للسعر و اغلاق الصفقة 40 نقطة فوق مستوى الصفير للسعر .
- اتجاه الترنند هابط ؟ قم بالبيع 15 نقطة قبل مستوى الصفير للسعر و اغلاق الصفقة 40 نقطة اسفل مستوى الصفير للسعر .

الصفقة شراء ..

- السعر يتداول فوق موفينج 100 .
- قم بالشراء بهدف 15 نقطة قبل مستوى الصفير للسعر .
- التيك بروفت بهدف 40 نقطة فوق مستوى الصفير .

الصفقة بيع ..

- السعر يتداول اسفل موفينج 100 .
- قم بالبيع بهدف 15 نقطة قبل مستوى الصفير للسعر .
- التيك بروفت بهدف 40 نقطة اسفل مستوى الصفير .
- تطبيق موفق للاستراتيجية وقبل تطبيقها راجع الشارت في اوقات سابقة للتأكد من قوه وصدق تحرك السعر

(7) اختراق شموع الدوجي



يمكن استخدام "اختراق شموع الدوجي" على أي زوج من العملات ويكون الفريم اعلى من ساعة تتكون من وجود شمعتين دوجي متتاليتين - شمعة شراء ثم شمعة بيع .

الاعدادات :

- الفريم المفضل 4 ساعات او الديلي .
- البحث عن شمعة الدوجي .
- تستخدم على أي زوج عملة .

طريقة تحديد الدخول :

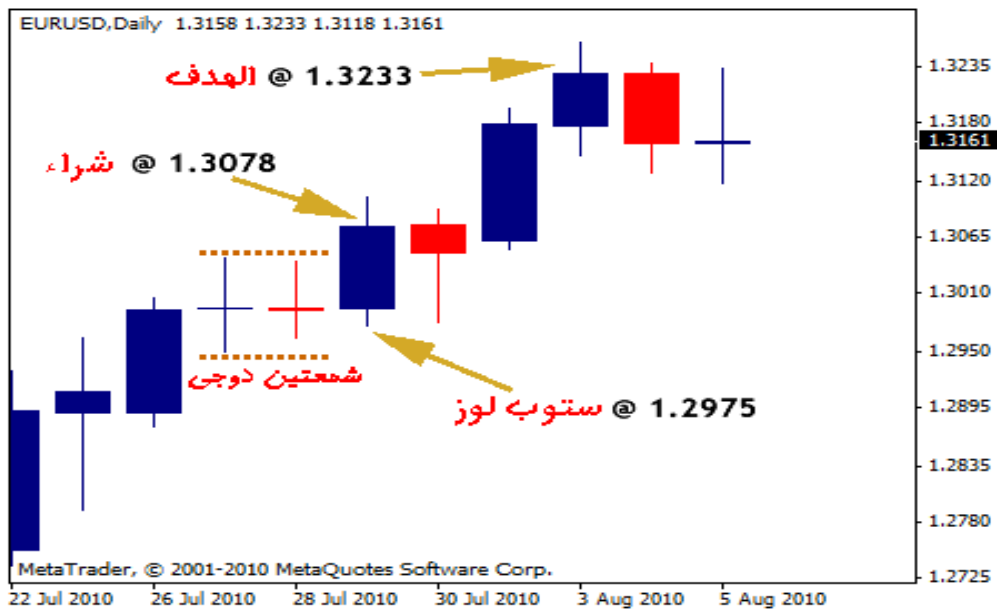
- 1- حدد شمعتين دوجي متتاليتين على الشارت .
- 2- قم برسم حدود الشمعة .
- 3- انتظر الشمعة الثالثة حتى تغلق اعلى الحد العلوي او السفلي المرسوم .

صفقة شراء : اذا كان اغلاق الشمعة الثالثة فوق من الحد العلوي

صفقة بيع : اذا كان اغلاق الشمعة الثالثة اسفل الحد السفلي .

الاستوب لوز : مع امر الشراء يكون الاستوب لوز نقطتين اسفل الحد السفلي مع امر البيع يكون الاستوب لوز نقطتين اعلى الحد العلوي .

الصورة التالية توضح ما سبق ..



تم تحديد شمعتين متتاليتين للدوجي على زوج اليورو/دولار على شارت الديلي. قمنا بتحديد الحد العلوى والسفلى وانتظرنا اختراق الحد العلوى او السفلى. الشمعة الثالثة اخترقت الحد العلوى قمنا بشراء زوج العملة عند 1.3078 بستوب لوز نقطتين اسفل الشمعة الثالثة عند 1.2975 .

نأتى لافضل جزيئة حسابيه :-

حساب الهدف : المخاطرة $\times 1.5$

حساب المخاطرة : $1.3078 - 1.2975 = 103$ نقطة

الهدف : $103 \times 1.5 = 155$ نقطة

وبذلك نضع الهدف عند 1.3233

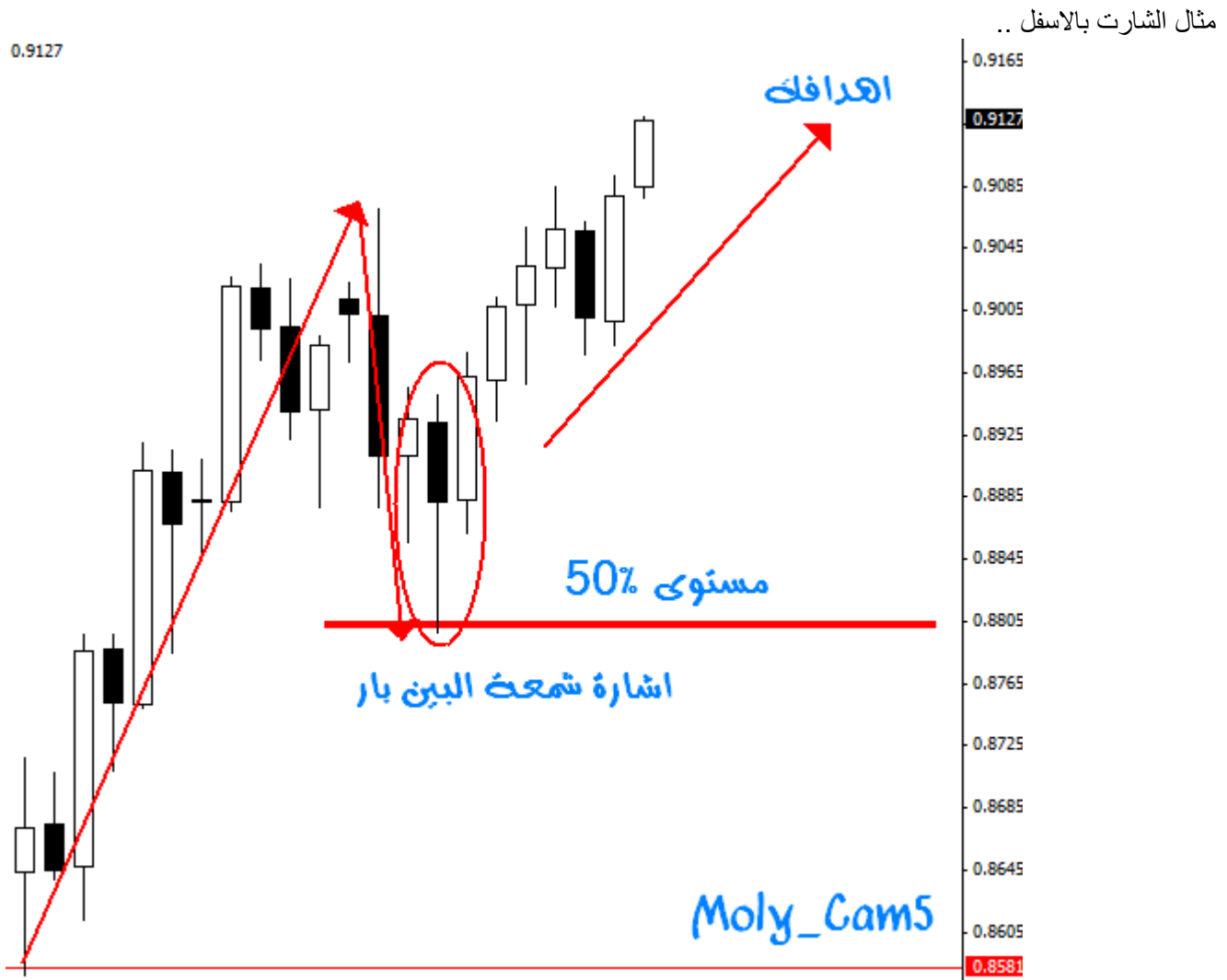
(8) مستوى 50 % فيبو

واحدة من اكثر الاستراتيجيات ربحية وفضلهم في الاول يجب تعلمها وتطبيقها على الشارت اكثر من مرة للتأكد بنفسك من دقتها في تحقيق الاهداف ..



تعتبر التجارة على مستوى الفيبو 50% احد اساليب التجارة لكثير من التجار حيث نقوم باستخدام مستوى الفايبو مع حركات السعر سواء بار انسايد بار او الكسر الكاذب .

1- عندما يكون لديك اشارة دخول على شارت الديلي, وتقوم بمطابقتها مع مستويات 50% للفيوناتشي, اذا وجدت نموذج جيد لحركة السعر اما بار انسايد بار او كسر كاذب تتطابق مع المستوى 50% فان لديك صفقة جيدة لدخولها.

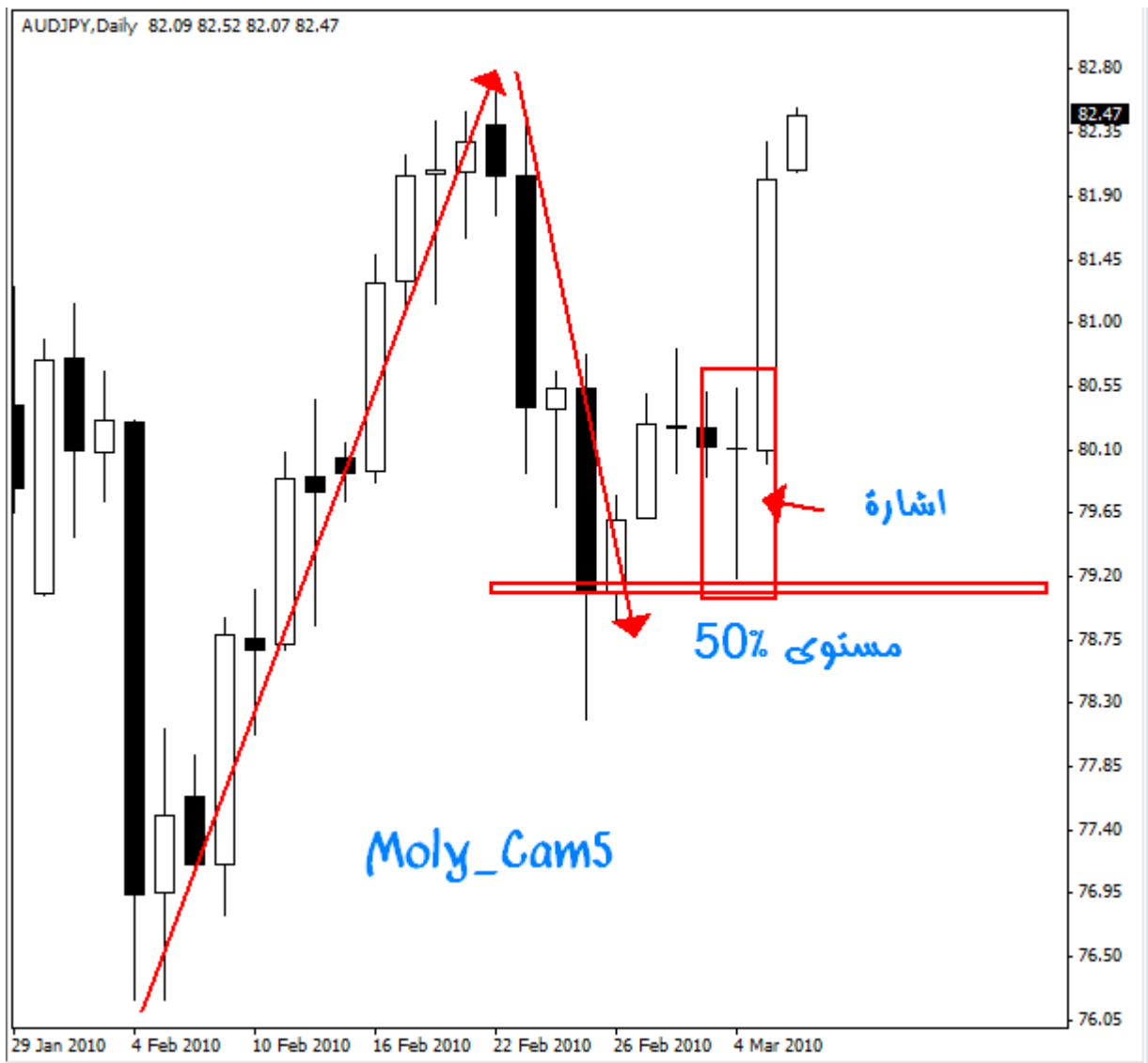


2- بعد العثور على اشارة الدخول, اما ان تقرر دخول السوق, او انتظر التراجع للحصول تحديد ستوب لوز صحيح او حتى لتقليل مخاطر الخسارة عموماً. الشارت في الاسفل, بالنظر الى اعدادات الشارت, حيث بدأت الاسعار في الاتجاه الصحيح في الصعود, يمكنك استخدام مؤشر الزخم او المومنت للحصول على اشارة دخول اكثر صدقاً.

3- هذه الاستراتيجية نادر ما تجدها على الشارت حيث انها تقدم افضل الصفقات وبسبب اننا نبحث عنها على شارت الديلي ويجب علينا البحث عن اشارات قوية تدعم دخولنا فمن الصعب الدخول على اشارة واحدة مقدماً للدخول فالدخول عكس الترنند صعب ويجب ان يكون مدعوم بأكثر من اشارة لدعم صفقتنا لتحقيق هدفها.

4- يأتي مستوى التصحيح 50% الفيبوناتشي و اشارة حركة السعر في وقت واحد على الشارت تصبح نقطة قوية, ولكن ما يجب فهمه من هذا المثال نجد انه يتمشى مع الاتجاه العام للسوق, لاحظ ان قبل التراجع رأينا موجة صعود, والتراجع لا يتجاوز مستوى 50% ولم يستطع اختراقه وارتد الى اعلى لتكون مستويات جديدة.

مثال على AUDJPY



عندما ترى هذا التراجع في الاتجاه العام، يفضل ان تقوم بتحديدته على الشارت ومن ثم ابحت عن التأكيد لدخول الصفقة.

(9) استراتيجية 1%

استراتيجية التجارة 1% من الشمعة السابقة حيث التجارة باتجاه الترنند على فريم الديلي الستوب لوز محدد بـ1% ايضا بينما التيك بروفت هو محدد من قبل حركة السعر .

الاعدادات :

- على اي زوج من العملات .
- نجدها على اي فريم زمني .
- المؤشر الوحيد المستخدم هو الموفنج 100 .

قواعد المتاجرة :

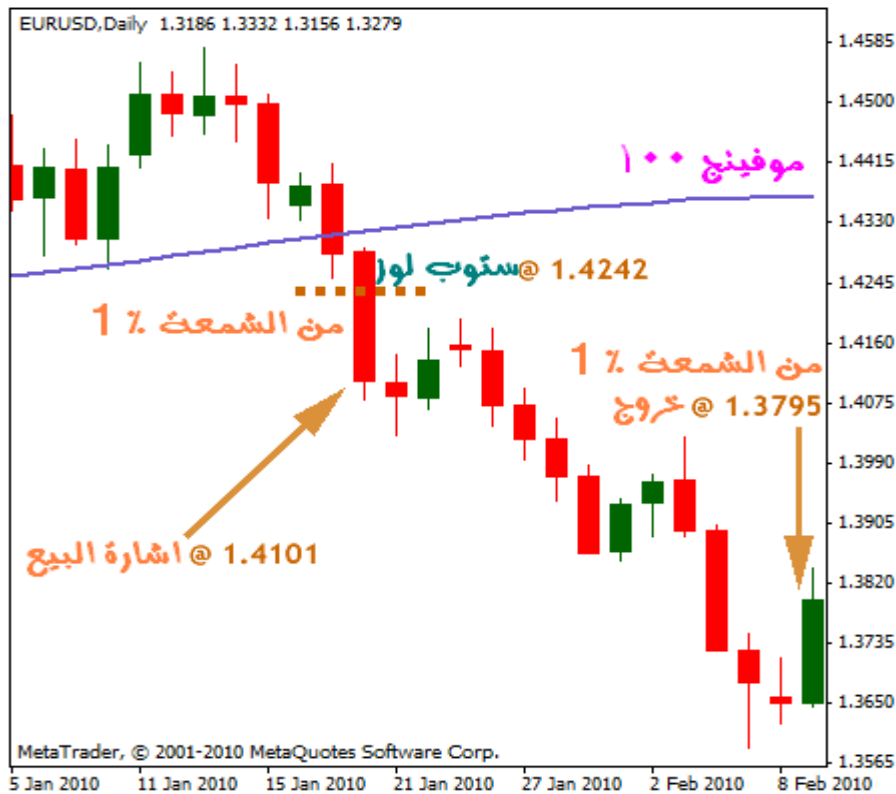
- امر الشراء :

- 1- اشارة الشراء تحدث عندما تغلق شمعة الديلي بـ1% على الاقل اعلى اغلاق الشمعة السابقة ويتداول الزوج اعلى من موفنج 100 .
- 2- نضع ستوب لوز بـ1% من السعر اسفل نقطة الدخول .
- 3- الصفقة مفتوحة حتى تغلق شمعة اليوم اقل من 1% من اغلاق شمعة اليوم السابق او ان يضرب الستوب لوز .

- امر البيع :

- 1- اشارة البيع تحدث عندما تغلق شمعة الديلي بـ1% على الاقل اسفل اغلاق الشمعة السابقة ويتداول الزوج اسفل من موفنج 100 .
- 2- نضع ستوب لوز بـ1% من السعر اعلى نقطة الدخول .
- 3- الصفقة مفتوحة حتى تغلق شمعة اليوم اعلى من 1% من اغلاق شمعة اليوم السابق او ان يضرب الستوب لوز .

صورة تشرح ما سبق ...



- الترنند هابط والزوج يتداول اسفل موفنج 100 .
- ظهور شمعة هابطة بـ1% من الشمعة السابقة ,, نفتح صفقة البيع عند 1.4101 بستوب لوز بـ1% اعلى من نقطة الدخول عند 1.4242 .
- نترك صفقة البيع مفتوحة حتى اغلاق شمعة الديلي اعلى من 1% من اغلاق شمعة اليوم السابق .
- فى النهاية نغلق الصفقة عند 1.3795 بربح 306 نقطة .

(10) موفينج 200 و موفينج 5

الكثير منا يعرف موفينج 200 وليس كل منا يعرف مدى قوته او كيفية المتاجرة عليه !!
متاجرتنا على اكثر من فريم زمني تجعل المتاجرة بنسبة اكبر في صالحك. نعتد في هذه الاستراتيجية على التأكد من الاتجاه باستخدام 3 فريمات زمنية الساعة والاربع ساعات والربع ساعة وتجارنتنا بموفينج 5 و 200 والاعتماد عليهم في الدخول على صفقات البيع او الشراء .

الاعدادات :

- يمكن استخدامها على اي عملة
- الفريمات المستخدمة : 4 ساعات والساعة و الربع ساعة
- موفينج 200 بالاضافة الى موفينج 5
- وقت المتاجرة : اوقات السوق برلين ونيويورك

نحدد الاتجاهات على فريم الساعة والاربع ساعات لنعرف الاتجاه العام
انظر الجدول للتوضيح

ترند 4 ساعات	ترند الساعة	<الترند العام>
صاعد	صاعد	<شراء>
هابط	هابط	<بيع>
صاعد	هابط	<غير محدد>
هابط	صاعد	<غير محدد>

كيفية استخدام موفينج 200 في المتاجرة:

1- تحديد الاتجاه العام للزوج على كل من شارت الساعة والاربع ساعات : -

الترند الى صعود : عندما يقطع موفينج 5 موفينج 200 الى الاعلى
الترند الى هبوط : عندما يقطع موفينج 5 موفينج 200 الى الاسفل

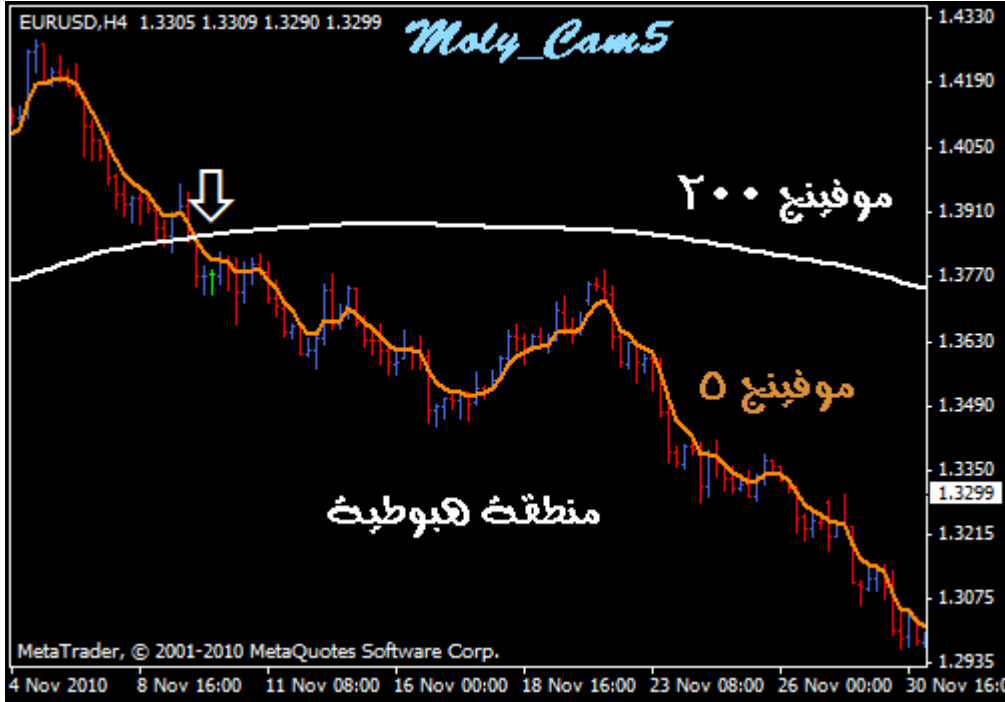
2- شروط الدخول شراء :

- السوق في اتجاه صاعد
- ادخل شراء عندما يقطع موفينج 5 الموفينج 200 الى الاعلى على فريم الربع ساعة
- ضع الستوب لوز بنقطة واحدة اسفل اخر مستوى دعم اسفل الموفينج 200
- ضع التيك بروفت على الاقل 50 نقطة

3- شروط الدخول بيع :

- السوق في اتجاه هابط
- ادخل بيع عندما يقطع موفينج 5 الموفينج 200 الى الاسفل على فريم الربع ساعة
- ضع الستوب لوز بنقطة واحدة اسفل اخر مستوى مقاومة فوق الموفينج 200
- ضع التيك بروفت على الاقل 50 نقطة

تابع الصور فى الاسفل لفهم الشرح اكثر .. على فريم الاربع ساعات



على فريم الساعة



على فريم الربع ساعة

